

Naturschutz und Umweltbeobachtung – Berg

UPEG Usedom Projektentwicklungsgesellschaft mbH
Strandstraße 1a
17449 Trassenheide

02.03.2023

Artenschutzrechtlicher Fachbeitrag

**Bebauungsplan Nr. 18 „Erweiterung des Gewerbegebietes am Bahnhof“ der
Gemeinde Ostseebad Trassenheide und 6. Änd. des Flächennutzungsplanes**

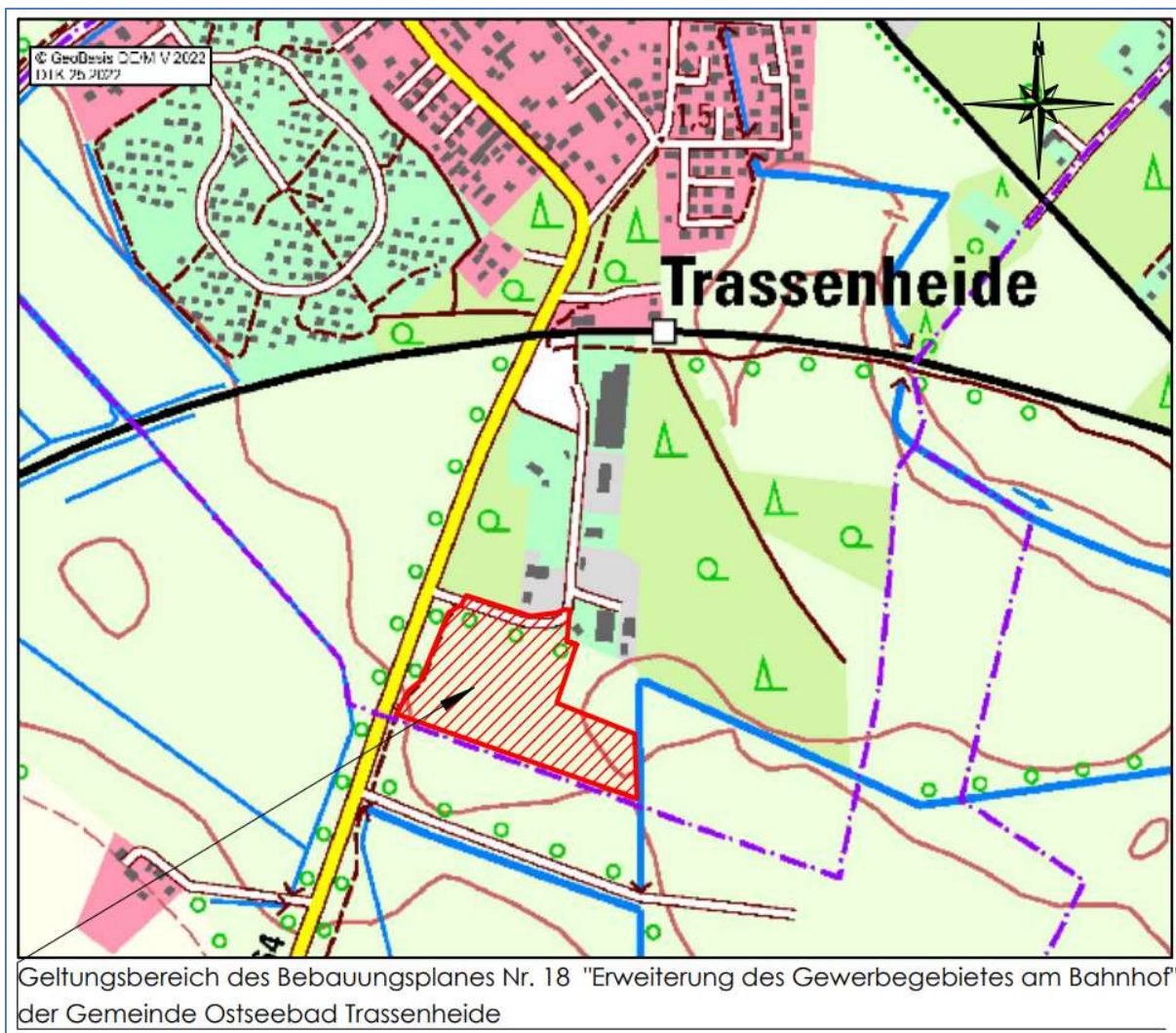


Abb. 1 Geltungsbereich

Inhalt

1. Einführung.....	2
1.1 Vorbemerkung	2
1.2 Rechtliche Grundlagen	2
1.3 Anlass und Aufgabenstellung	4
1.4 Bearbeitungsschritte	5
1.5 Wirkungen.....	6
2. Relevanzprüfung.....	8
3. Datenquellen der Bestandsanalyse	18
4. Erfassungsergebnisse, Potential- und Konfliktbewertung	19
4.1 Vögel.....	19
4.2 Fledermäuse	23
4.3 Reptilien	24
4.4 Amphibien.....	24
4.5 Käfer und Falter	25
4.6 Biber und Fischotter.....	25
5. Herleitung der erforderlichen Vermeidungsmaßnahmen / Grenze der Vermeidbarkeitsmöglichkeiten und der Betroffenheit artenschutzrechtlicher Verbote des § 44 Abs. 1 BNatSchG	25
5.1 Vermeidungs- und Minderungsmaßnahmen	26
5.2 CEF-Maßnahmen	27
6. Darlegung der Betroffenheit der Arten	28
6.1 Bestand und Betroffenheit der Europäischen Vogelarten nach Art. 1 der Vogelschutz-Richtlinie	28
6.2 Bestand und Betroffenheit der Arten nach Anhang IV der FFH-Richtlinie	31
6.3 Bestand und Betroffenheit weiterer geschützter Arten, die keinen gemeinschaftsrechtlichen Schutzstatus aufweisen	40
7. Gutachterliches Fazit.....	40
8. Quellenverzeichnis	41

1. Einführung

1.1 Vorbemerkung

Zum Erhalt der biologischen Vielfalt hat die Europäische Union die Fauna-Flora-Habitat-Richtlinie (FFH-RL) und die Vogelschutz-Richtlinie (VS-RL) verabschiedet. Das Gesamtziel besteht für die FFH-Arten sowie für alle europäischen Vogelarten darin, einen günstigen Erhaltungszustand zu bewahren, beziehungsweise die Bestände der Arten langfristig zu sichern. Um dieses Ziel zu erreichen, hat die EU über die beiden genannten Richtlinien zwei Schutzinstrumente eingeführt: Das Schutzgebietssystem NATURA 2000 sowie die strengen Bestimmungen zum Artenschutz.

Die artenschutzrechtlichen Vorschriften betreffen dabei sowohl den Schutz von Tieren und Pflanzen als auch den Schutz ihrer Lebensstätten. Sie gelten gemäß Art. 12 FFH-RL für alle Arten des Anhangs IV beziehungsweise gemäß Art. 5 V-RL für alle europäischen Vogelarten. Anders als das Schutzgebietssystem NATURA 2000 gelten die strengen Artenschutzregelungen flächendeckend – also überall dort, wo die betroffenen Arten vorkommen.

1.2 Rechtliche Grundlagen

Mit der Novelle des BNatSchG Dezember 2008 hat der Gesetzgeber das deutsche Artenschutzrecht an die europäischen Vorgaben angepasst und diese Änderungen auch in der Neufassung des BNatSchG vom 29. Juli 2009 übernommen. In diesem Zusammenhang müssen seither die Artenschutzbelange bei allen genehmigungspflichtigen Planungs- und Zulassungsverfahren entsprechend den europäischen Bestimmungen geprüft werden.

Die rechtliche Grundlage dieses artenschutzrechtlichen Fachbeitrages bildet das Bundesnaturschutzgesetz - BNatSchG - in der Fassung vom 29. Juli 2009 [BGBl. I S. S. 2542], in Kraft getreten am 01.03.2010, zuletzt geändert durch Gesetz vom 20.07.2022 (BGBl. I S. 1362, berichtigt S. 1436) mit Wirkung vom 29.07.2022. Der Artenschutz ist in den Bestimmungen der §§ 44 und 45 BNatSchG verankert. Die generellen artenschutzrechtlichen Verbotstatbestände des § 44 Abs. 1 BNatSchG sind folgendermaßen gefasst:

„Es ist verboten,

- 1. wild lebenden Tieren der besonders geschützten Arten nachzustellen, sie zu fangen, zu verletzen oder zu töten oder ihre Entwicklungsformen aus der Natur zu entnehmen, zu beschädigen oder zu zerstören,*
- 2. wild lebende Tiere der streng geschützten Arten und der europäischen Vogelarten während der Fortpflanzungs-, Aufzucht-, Mauser-, Überwinterungs- und Wanderungszeiten erheblich zu stören; eine erhebliche Störung liegt vor, wenn sich durch die Störung der Erhaltungszustand der lokalen Population einer Art verschlechtert,*

3. *Fortpflanzungs- oder Ruhestätten der wild lebenden Tiere der besonders geschützten Arten aus der Natur zu entnehmen, zu beschädigen oder zu zerstören,*
4. *wild lebende Pflanzen der besonders geschützten Arten oder ihre Entwicklungsformen aus der Natur zu entnehmen, sie oder ihre Standorte zu beschädigen oder zu zerstören (Zugriffsverbote).“*

Diese Verbote sind um den Absatz 5 ergänzt, mit dem bestehende und von der Europäischen Kommission anerkannte Spielräume bei der Auslegung der artenschutzrechtlichen Vorschriften der FFH- und Vogelschutzrichtlinie genutzt und rechtlich abgesichert werden sollen, um akzeptable und im Vollzug praktikable Ergebnisse bei der Anwendung der Verbotsbestimmungen des Absatzes 1 zu erzielen:

1. *Für nach § 15 zulässige Eingriffe in Natur und Landschaft sowie für Vorhaben im Sinne des § 18 Absatz 2 Satz 1, die nach den Vorschriften des Baugesetzbuches zulässig sind, gelten die Zugriffs-, Besitz- und Vermarktungsverbote nach Maßgabe der Sätze 2 bis 5.*
2. *Sind in Anhang IV Buchstabe a der Richtlinie 92/43/EWG aufgeführte Tierarten, europäische Vogelarten oder solche Arten betroffen, die in einer Rechtsverordnung nach § 54 Absatz 1 Nummer 2 aufgeführt sind, liegt ein Verstoß gegen das Verbot des Absatzes 1 Nummer 3 und im Hinblick auf damit verbundene unvermeidbare Beeinträchtigungen wild lebender Tiere auch gegen das Verbot des Absatzes 1 Nummer 1 nicht vor, soweit die ökologische Funktion der von dem Eingriff oder Vorhaben betroffenen Fortpflanzungs- oder Ruhestätten im räumlichen Zusammenhang weiterhin erfüllt wird.*
3. *Soweit erforderlich, können auch vorgezogene Kompensationsmaßnahmen (CEF-Maßnahmen) festgesetzt werden.*
4. *Für Standorte wild lebender Pflanzen der in Anhang IVb der Richtlinie 92/43/EWG (FFH-Richtlinie) aufgeführten Arten gilt Satz 2 und 3 entsprechend.*
5. *Sind andere besonders geschützte Arten betroffen, liegt bei Handlungen zur Durchführung eines Eingriffs oder Vorhabens ein Verstoß gegen die Zugriffs-, Besitz- und Vermarktungsverbote nicht vor.*

Entsprechend dem obigen Absatz 5 gelten die artenschutzrechtlichen Verbote bei nach § 15 BNatSchG zulässigen Eingriffen in Natur und Landschaft sowie nach den Vorschriften des Baugesetzbuches zulässigen Vorhaben im Sinne des § 18 Abs. 2 Satz 1 BNatSchG nur für die in Anhang IV der FFH-Richtlinie aufgeführten Tier- und Pflanzenarten sowie europäische Vogelarten.

Werden Verbotstatbestände nach § 44 Abs. 1 i. V. m. Abs. 5 BNatSchG bezüglich der gemeinschaftsrechtlich geschützten Arten erfüllt, müssen die Ausnahmevoraussetzungen des § 45 Abs. 7 BNatSchG gegeben sein.

Dieser Absatz regelt die Ausnahmevoraussetzungen, die bei Einschlägigkeit von Verboten zu erfüllen sind. *„Die nach Landesrecht für Naturschutz und Landschaftspflege zuständigen Behörden können von den Verboten des § 44 im Einzelfall weitere Ausnahmen zulassen:*

- 1. zur Abwendung erheblicher land-, forst-, fischerei-, wasser- oder sonstiger erheblicher wirtschaftlicher Schäden,*
- 2. zum Schutz der natürlich vorkommenden Tier- und Pflanzenwelt,*
- 3. für Zwecke der Forschung, Lehre, Bildung oder Wiederansiedlung oder diesen Zwecken dienende Maßnahmen der Aufzucht oder künstlichen Vermehrung,*
- 4. im Interesse der Gesundheit des Menschen, der öffentlichen Sicherheit, einschließlich der Verteidigung und des Schutzes der Zivilbevölkerung, oder der maßgeblich günstigen Auswirkungen auf die Umwelt oder*
- 5. aus anderen zwingenden Gründen des überwiegenden öffentlichen Interesses einschließlich solcher sozialer oder wirtschaftlicher Art.*

Eine Ausnahme darf nur zugelassen werden, wenn

- 1. „zumutbare Alternativen nicht gegeben sind und*
- 2. sich der Erhaltungszustand der Populationen einer Art nicht verschlechtert (soweit nicht Artikel 16 Absatz 1 der Richtlinie 92/43/EWG weiter gehende Anforderungen enthält. Artikel 16 Absatz 3 der Richtlinie 92/43/EWG und Artikel 9 Absatz 2 der Richtlinie 79/409/EWG sind zu beachten.)“*

1.3 Anlass und Aufgabenstellung

In der Gemeinde Ostseebad Trassenheide soll auf einer Grünlandfläche (Flur 1, Flurstück 11/1 und 12/1) ein Gewerbegebiet errichtet werden bzw. ist die Erweiterung des bestehenden Gewerbegebietes nach Süden geplant (Fläche rd. 5ha). Im Vorhabengebiet befindet sich ein Gehölzstreifen, welcher erhalten werden soll.

So fern essentielle Habitate oder Lebensstätten geschützter Arten vorhanden sind, ist die Auslösung von Verbotstatbeständen des § 44 (1) BNatSchG möglich. Im Rahmen der Erstellung der Genehmigungsunterlagen sind mögliche Vorkommen sowie die Betroffenheit artenschutzrechtlich relevanter Tier- und Pflanzenarten durch das Vorhaben zu überprüfen. Die artenschutzrechtliche Prüfung stellt die Ergebnisse der Erfassungen und Betrachtungen dar und dient den Genehmigungsbehörden als Entscheidungsgrundlage. Ziel ist es, die aus artenschutzrechtlicher Sicht relevanten Konfliktpotenziale zusammenzufassen und diesen mögliche

Vermeidungsmaßnahmen bzw. vorgezogene Ausgleichsmaßnahmen (CEF-Maßnahmen) gegenüberzustellen. Auf diese Weise soll die Notwendigkeit der Zulassung von Ausnahmen von den Verbotstatbeständen des § 44 BNatSchG seitens der zuständigen Naturschutzbehörde bzw. der Beantragung einer Befreiung gemäß § 67 BNatSchG ermittelt werden.

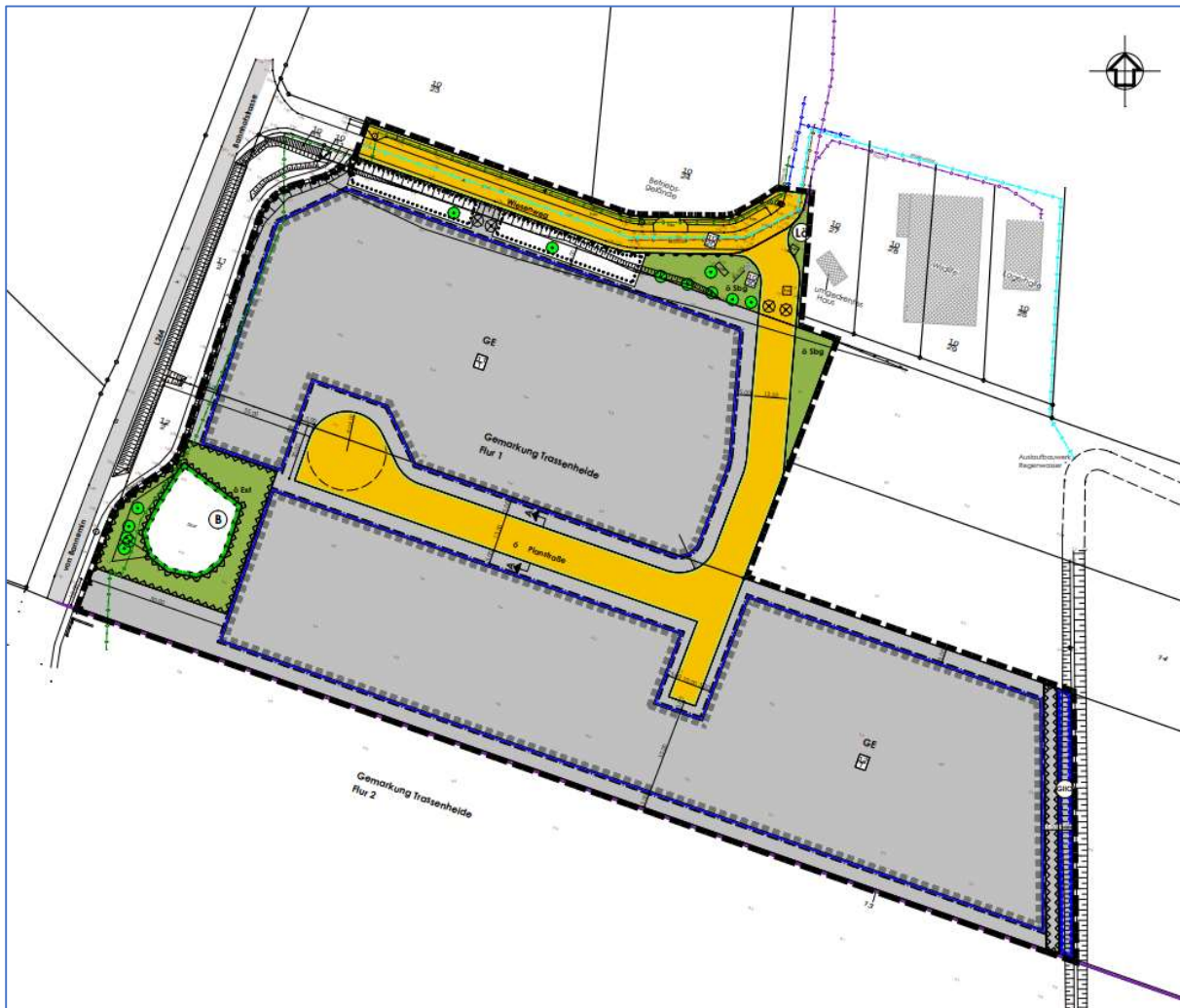


Abb. 2 Planzeichnung Bebauungsplan Nr. 18 „Erweiterung des Gewerbegebietes am Bahnhof“ der Gemeinde Ostseebad Trassenheide

1.4 Bearbeitungsschritte

In einem ersten Bearbeitungsschritt wird das Eintreten einschlägiger Verbotstatbestände zunächst überprüft. In der Beurteilung, ob artenschutzrechtliche Verbotstatbestände eintreten, werden somit Vorkehrungen zur Vermeidung von Beeinträchtigungen einbezogen. Vorkehrungen zur Vermeidung von Beeinträchtigungen setzen am Projekt an. Sie führen dazu, dass Projektwirkungen entweder vollständig unterbleiben oder soweit abgemildert werden, dass - auch individuenbezogen - keine erhebliche Einwirkung auf geschützte Arten erfolgt.

Lassen sich Beeinträchtigungen der ökologischen Funktionen der vorhabenbedingt betroffenen Lebensräume nicht vermeiden, wird ggf. die Durchführung von vorgezogenen Aus-

gleichsmaßnahmen im Sinne des § 44 Abs. 5 BNatSchG in Betracht gezogen (sog. CEF-Maßnahmen). Diese dienen zum Erhalt einer kontinuierlichen Funktionalität betroffener Lebensstätten. Können solche vorgezogenen Maßnahmen mit räumlichem Bezug zu betroffenen Lebensstätten den dauerhaften Erhalt der Habitatfunktion und ein entsprechendes Besiedlungsniveau gewährleisten, liegt gemäß § 44 Abs. 5 BNatSchG kein Verstoß gegen die einschlägigen Verbotstatbestände des § 44 Abs. 1 BNatSchG vor.

1.5 Wirkungen

Die potenziellen Wirkungen des Vorhabens auf Arten des Anhang IV der FFH-Richtlinie sowie auf alle heimischen Vogelarten sind Ausgangspunkt für die Ermittlung und Darstellung der umwelterheblichen Auswirkungen. Hierzu werden die unmittelbar durch das Vorhaben verursachten bau-, anlage- und betriebsbedingten direkten und indirekten Wirkungen auf die artenschutzrechtlich relevanten Tierarten untersucht.

Baubedingte potentielle Wirkungen

- zeitweise Flächeninanspruchnahme/ Teilversiegelung von Boden durch Baustelleneinrichtungen, Lagerplätze und Baustellenzufahrten
- Bodenverdichtung durch den Einsatz von Bau- und Transportfahrzeugen
- Bodenabtrag/-umlagerung durch die Verlegung von Erdkabeln sowie Geländemodellierungen
- temporäre Lärmemission und Erschütterungen bei den Bautätigkeiten zur Errichtung neuer Baulichkeiten und Anlagen sowie durch den zunehmenden Baustellenverkehr
- temporäre Scheuchwirkung für Tiere
- temporäre Schadstoffemissionen durch Baustellenverkehr und Betriebsmittel
- temporäre optische Störung durch Baufahrzeuge sowie Baustoff- und Restmittellagerungen

Baubedingte Auswirkungen sind kurzzeitiger Natur und belasten nur vorübergehend die Umwelt. Sie werden verursacht z. B. durch Errichten von Lagerplätzen, Erd- und Gründungsarbeiten, Baustellenverkehre sowie Geländemodellierungen. Es ist davon auszugehen, dass Arbeitsstreifen und Baustelleneinrichtungen nur innerhalb der Flächenausweisungen des Bebauungsplanes angeordnet und die gesetzlichen Regelungen (Landesbauordnung, Abfallgesetz, Baustellenverordnung) eingehalten werden. Die Gewerbefläche soll über den angrenzenden Wiesenweg erschlossen werden. Der Bauherr hat während der Bauphase dafür Sorge zu tragen, dass der Baustellenverkehr unter Einhaltung der gesetzlichen Regelungen insbesondere zum Immissionsschutz erfolgt.

Anlagenbedingte potentielle Wirkungen

- Veränderung der Gestalt oder Nutzung von Grundflächen (z. B. Entfernen bzw. Verändern der Vegetation, Bodenauf- bzw. -abtrag und -verdichtung)
- Bodenversiegelung, Verlust von Bodenfunktionen und Nutzungsänderungen
- Veränderung des Bodenwasserhaushaltes
- visuelle Wirkungen (optische Störung/ Beeinträchtigung des Landschaftsbildes)
- Flächenentzug und Barriereeffekte durch Einzäunung/ Habitatverlust und Funktionsverlust durch Zerschneidung von Lebensräumen
- Flächenbeanspruchung (Inanspruchnahme der vorhandenen Biotoptypen, Umwandlung von Biotoptypen und ggf. Verlust von Gesamt- bzw. elementaren Teillebensräumen der Flora und Fauna).

Betriebsbedingte Wirkungen

Betriebsbedingte Wirkungen ergeben sich aus der geplanten Flächennutzung als Gewerbegebiet. Es sind Störwirkungen durch die zunehmende menschliche Präsenz, Verkehr, Geräusch- und Lichtemissionen zu erwarten.

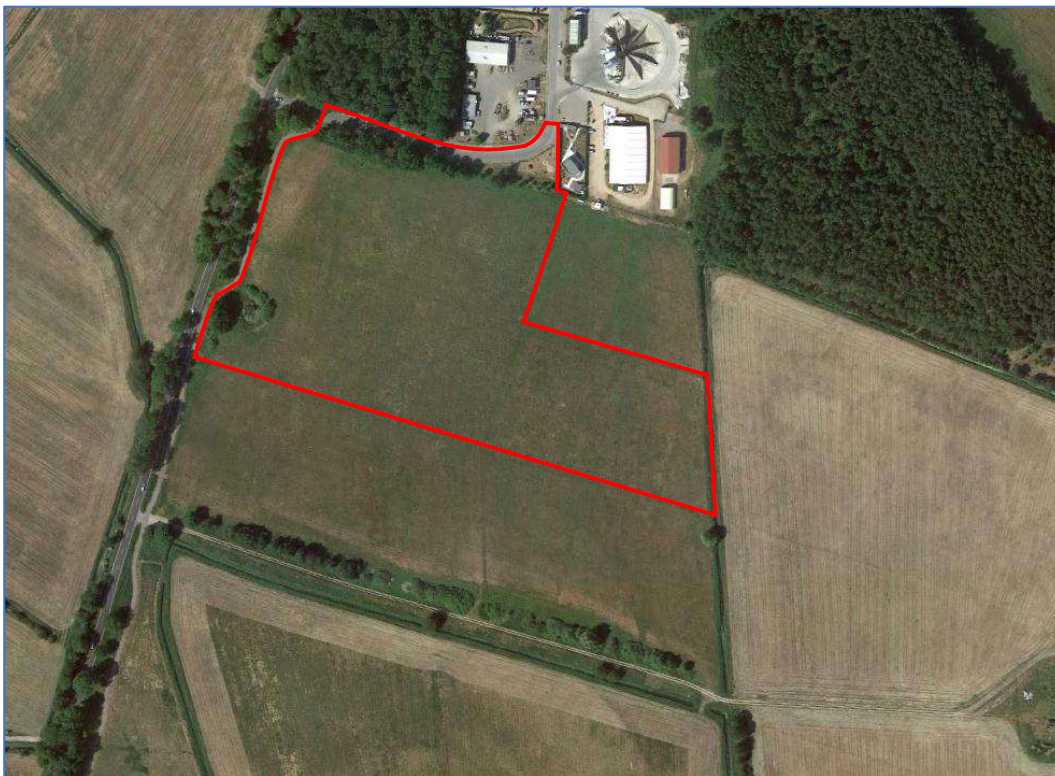


Abb. 3 Luftbild des Plangebietes.

2. Relevanzprüfung

Auf der Ebene des Genehmigungsverfahrens (bei Vorhaben § 44 Abs. 5 BNatSchG) sind prinzipiell alle im Land M-V vorkommenden Arten des Anhangs IV FFH-Richtlinie und alle im Land M-V vorkommenden europäischen Vogelarten gemäß Art. 1 Vogelschutzrichtlinie prüfrelevant. Grundlage bilden die vom LUNG M-V bereitgestellten Tabellen zu in Mecklenburg-Vorpommern vorkommenden Arten des Anhangs II und IV der FFH-RL und der Arten der Vogelschutzrichtlinie, jeweils ergänzt um neue Artnachweise.

In den folgenden Tabellen werden jene Arten gekennzeichnet, für die auf Grundlage der spezifischen Lebensraumansprüche (z. B. Artsteckbriefe) und der Vorkommen- und Verbreitungskarten des BfN (Stand 2019) eine vertiefende Betrachtung erforderlich ist.

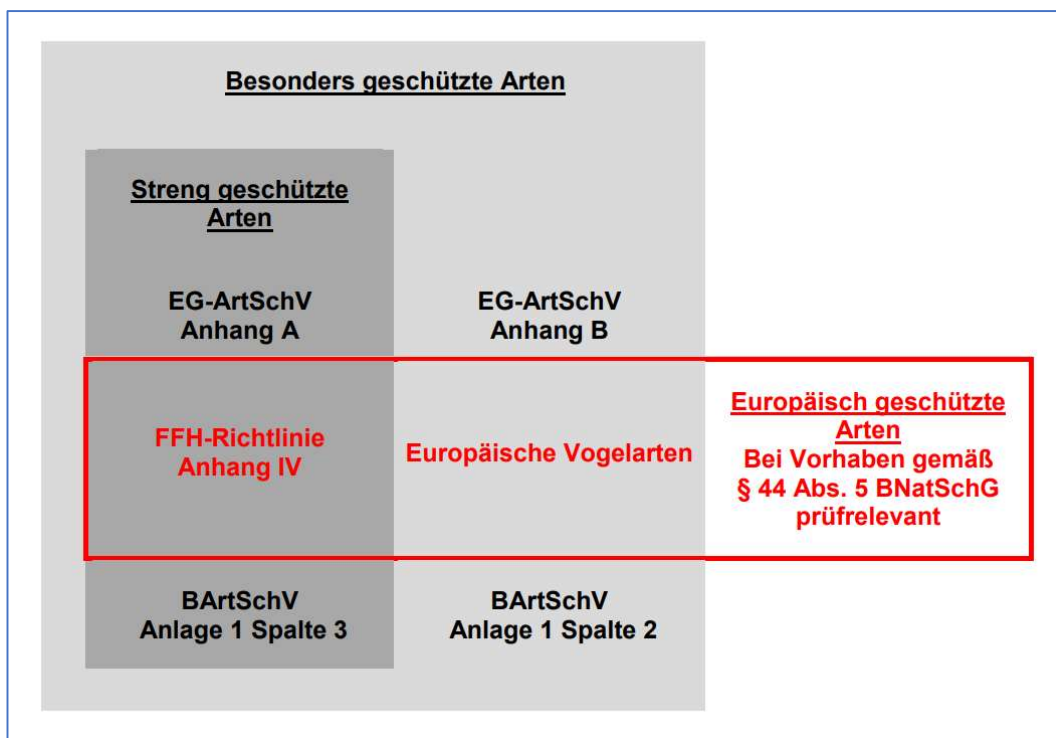


Abb. 4 Das System der geschützten Arten.

Tab. 1 Relevanzprüfung für Arten des Anhangs II und IV der FFH-Richtlinie (nur Anhang II)

Wissenschaftlicher Name	Deutscher Name	Empfindlichkeit gegenüber Projektwirkungen durch Vorhaben möglich	Vorkommen im Vorhabengebiet/ Wirkraum (Lebensraumsprüche/ Verbreitung)	Prüfung der Verbotstatbestände
Amphibien				
<i>Bombina bombina</i>	Rotbauchunke	ja	keine signifikante Auftretenswahrscheinlichkeit	nicht notwendig
<i>Bufo calamita</i>	Kreuzkröte	ja	sehr geringe Auftretenswahrscheinlichkeit	nicht notwendig
<i>Bufo viridis</i>	Wechselkröte	ja		
<i>Hyla arborea</i>	Laubfrosch	ja	potentielles Vorkommen	notwendig
<i>Pelobates fuscus</i>	Knoblauchkröte	ja		
<i>Pelophylax lessonae</i>	Kleiner Wasserfrosch	ja	keine signifikante Auftretenswahrscheinlichkeit	nicht notwendig
<i>Rana arvalis</i>	Moorfrosch	ja	potentielles Vorkommen	notwendig
<i>Rana dalmatina</i>	Springfrosch	ja	keine signifikante Auftretenswahrscheinlichkeit	nicht notwendig
<i>Triturus cristatus</i>	Kammolch	ja	potentielles Vorkommen	notwendig
Reptilien				
<i>Lacerta agilis</i>	Zauneidechse	ja	potentielles Vorkommen	notwendig
<i>Coronella austriaca</i>	Glatt-/Schlingnatter	ja	keine signifikante Auftretenswahrscheinlichkeit	nicht notwendig
<i>Emys orbicularis</i>	Europäische Sumpfschildkröte	ja		
Fledermäuse				
<i>Barbastella barbastellus</i>	Mopsfledermaus	ja	keine signifikante Auftretenswahrscheinlichkeit	nicht notwendig
<i>Eptesicus nilsonii</i>	Nordfledermaus	ja		
<i>Eptesicus serotinus</i>	Breitflügel-Fledermaus	ja	potentielles Vorkommen	notwendig
<i>Myotis bechsteinii</i>	Bechsteinfledermaus	ja	keine signifikante Auftretenswahrscheinlichkeit	nicht notwendig
<i>Myotis brandtii</i>	Brandtfledermaus	ja		
<i>Myotis dasycneme</i>	Teichfledermaus	ja	potentielles Vorkommen	notwendig
<i>Myotis daubentonii</i>	Wasserfledermaus	ja		
<i>Myotis myotis</i>	Großes Mausohr	ja		
<i>Myotis mystacinus</i>	Barthfledermaus	ja	keine signifikante Auftretenswahrscheinlichkeit	nicht notwendig
<i>Myotis nattereri</i>	Fransenfledermaus	ja	potentielles Vorkommen	notwendig
<i>Nyctalus leisleri</i>	Kleinabendsegler	ja	keine signifikante Auftretenswahrscheinlichkeit	nicht notwendig
<i>Nyctalus noctula</i>	Abendsegler	ja	potentielles Vorkommen	notwendig
<i>Pipistrellus nathusii</i>	Rauhautfledermaus	ja		
<i>Pipistrellus pipistrellus</i>	Zwergfledermaus	ja		
<i>Pipistrellus pygmaeus</i>	Mückenfledermaus	ja		
<i>Plecotus auritus</i>	Braunes Langohr	ja		
<i>Plecotus austriacus</i>	Graues Langohr	ja	keine signifikante Auftretenswahrscheinlichkeit	nicht notwendig
<i>Vespertilio murinus</i>	Zweifarb-Fledermaus	ja	sehr geringe Auftretenswahrscheinlichkeit	nicht notwendig
Meeresäußer				
<i>Halichoerus grypus</i>	Kegelrobbe	ja	Gebiet ist nicht als Lebensraum geeignet	nicht notwendig
<i>Phoca vitulina</i>	Gemeiner Seehund	ja		
<i>Phocoena phocoena</i>	Schweinswal	ja		

Fortsetzung Tab. 1 Relevanzprüfung für Arten des Anhangs II und IV der FFH-Richtlinie (nur Anhang II)

Wissenschaftlicher Name	Deutscher Name	Empfindlichkeit gegenüber Projektwirkungen durch Vorhaben möglich	Vorkommen im Vorhabengebiet/ Wirkraum (Lebensraumansprüche/ Verbreitung)	Prüfung der Verbotstatbestände
Landsäuuger				
<i>Bison bonasus</i>	Wisent	ja	kein rezentes Vorkommen in MV	nicht notwendig
<i>Canis lupus</i>	Europäischer Wolf	ja	Gebiet ist nicht als Lebensraum geeignet	nicht notwendig
<i>Castor fiber</i>	Biber	ja	potentielles Vorkommen (Streifgebiet)	notwendig
<i>Cricetus cricetus</i>	Europ. Feldhamster	ja	kein rezentes Vorkommen in MV	nicht notwendig
<i>Felis sylvestris</i>	Wildkatze	ja		
<i>Lutra lutra</i>	Fischotter	ja	potentielles Vorkommen (Streifgebiet)	notwendig
<i>Lynx lynx</i>	Europäischer Luchs	ja	kein rezentes Vorkommen in MV	nicht notwendig
<i>Muscardinus avellanarius</i>	Haselmaus	ja	keine signifikante Auftretenswahrscheinlichkeit	nicht notwendig
<i>Mustela lutreola</i>	Europäischer Wildnerz	ja	kein rezentes Vorkommen in MV	nicht notwendig
<i>Sicista betulina</i>	Waldbirkenmaus	ja		
<i>Ursus arctos</i>	Braunbär	ja		
Weichtiere				
<i>Anisus vorticulus</i>	Zierliche Tellerschnecke	ja	keine signifikante Auftretenswahrscheinlichkeit	nicht notwendig
<i>Unio crassus</i>	Gemeine Flussmuschel/ Bachmuschel	ja		
<i>Vertigo angustior</i>	Schmale Windelschnecke	ja	potentielles Vorkommen	notwendig
<i>Vertigo geyeri</i>	Vierzählige Windelschnecke	ja	keine signifikante Auftretenswahrscheinlichkeit	nicht notwendig
<i>Vertigo moulinsiana</i>	Bauchige Windelschnecke	ja		
Libellen				
<i>Aeshna viridis</i>	Grüne Mosaikjungfer	ja	keine signifikante Auftretenswahrscheinlichkeit	nicht notwendig
<i>Gomphus flavipes</i>	Asiatische Keiljungfer	ja		
<i>Leucorrhinia albifrons</i>	Östliche Moosjungfer	ja		
<i>Leucorrhinia caudalis</i>	Zierliche Moosjungfer	ja		
<i>Leucorrhinia pectoralis</i>	Große Moosjungfer	ja		
<i>Ophiogomphus cecilia</i>	Grüne Keiljungfer	ja		
<i>Sympecma paedisca</i>	Sibirische Winterlibelle	ja		
Käfer				
<i>Carabus menetriesi</i> ssp. <i>pacholei</i>	Hochmoor-Laufkäfer	ja	keine signifikante Auftretenswahrscheinlichkeit	nicht notwendig
<i>Cerambyx cerdo</i>	Großer Eichen-/ Heldbock	ja		
<i>Cucujus cinnaberinus</i>	Scharlachkäfer	ja		
<i>Dytiscus latissimus</i>	Breitrand	ja		
<i>Graphoderus bilineatus</i>	Schmalbindiger Breitflügel-Tauchkäfer	ja		
<i>Lucanus cervus</i>	Hirschkäfer	ja		
<i>Osmodeima eremita</i>	Eremit	ja	potentielles Vorkommen	notwendig
Falter				
<i>Euphydryas aurinia</i>	Skabiosen (Goldener) Scheckenfalter	ja	keine signifikante Auftretenswahrscheinlichkeit	nicht notwendig
<i>Euphydryas maturna</i>	Eschenscheckenfalter	ja	kein rezentes Vorkommen in MV	nicht notwendig
<i>Lopinga achine</i>	Geldringfalter	ja		
<i>Lycaena dispar</i>	Großer Feuerfalter	ja	potentielles Vorkommen	notwendig
<i>Lycaena helle</i>	Blauschillernder Feuerfalter	ja	potentielles Vorkommen keine signifikante Auftretenswahrscheinlichkeit	nicht notwendig
<i>Maculinea arion</i>	Quendel Ameisenbläuling	ja	kein rezentes Vorkommen in MV	nicht notwendig
<i>Proserpinus proserpina</i>	Nachtkerzenschwärmer	ja	keine signifikante Auftretenswahrscheinlichkeit	nicht notwendig

Fortsetzung Tab. 1 Relevanzprüfung für Arten des Anhangs II und IV der FFH-Richtlinie (nur Anhang II)

Wissenschaftlicher Name	Deutscher Name	Empfindlichkeit gegenüber Projektwirkungen durch Vorhaben möglich	Vorkommen im Vorhabengebiet/ Wirkraum (Lebensraumsprüche/ Verbreitung)	Prüfung der Verbotstatbestände		
Rundmäuler						
<i>Lampetra fluviatilis</i>	Flussneunauge	ja	Gebiet ist nicht als Lebensraum geeignet	nicht notwendig		
<i>Lampetra planeri</i>	Bachneunauge	ja				
<i>Petromyzon marinus</i>	Meerneunauge	ja				
Fische						
<i>Acipenser oxyrinchus</i>	Baltischer Stör	ja	Gebiet ist nicht als Lebensraum geeignet	nicht notwendig		
<i>Acipenser sturio</i>	Europäischer Stör	ja				
<i>Alosa alosa</i>	Maifisch	ja				
<i>Alosa fallax</i>	Finte	ja				
<i>Aspius aspius</i>	Rapfen	ja				
<i>Coregonus oxyrinchus</i>	Nordseeschnäpel	ja	kein rezentes Vorkommen in MV	nicht notwendig		
<i>Cobitis taenia</i>	Steinbeißer	ja	Gebiet ist nicht als Lebensraum geeignet	nicht notwendig		
<i>Cottus gobio</i> s.l.	Groppe	ja				
<i>Misgurnus fossilis</i>	Schlammpeitzger	ja				
<i>Pelecus cultratus</i>	Ziege	ja				
<i>Rhodeus amarus</i>	Bitterling	ja				
<i>Romanogobio belingi</i>	Stromgründling	ja				
<i>Salmo salar</i>	Lachs	ja				
Gefäßpflanzen						
<i>Angelica palustris</i>	Sumpf-Engelwurz	ja			keine geeigneten Standortbedingungen vorhanden bzw. keine signifikante Auftretenswahrscheinlichkeit	nicht notwendig
<i>Apium repens</i>	Kriechender Sellerie	ja				
<i>Botrychium simplex</i>	Einfacher Rautenfarn	ja				
<i>Cypripedium calceolus</i>	Frauenschuh	ja				
<i>Jurinea cyanoides</i>	Sand-Silberscharte	ja				
<i>Liparis loeselii</i>	Sumpf-Glanzkrout	ja				
<i>Luronium natans</i>	Schwimmendes Froschkraut	ja				
<i>Pulsatilla patens</i>	Finger-Küchenschelle	ja				
<i>Saxifraga hirculus</i>	Moor-Steinbrech	ja	kein rezentes Vorkommen in MV	nicht notwendig		
<i>Thesium ebracteatum</i>	Vorblattloses Leinblatt	ja				
Moose						
<i>Dicranum viride</i>	Grünes Besenmoos	ja	keine geeigneten Standortbedingungen vorhanden bzw. keine signifikante Auftretenswahrscheinlichkeit	nicht notwendig		
<i>Hamatocaulis vernicosus</i>	Firnsglänzendes Sichelmoos	ja				

Tab. 2 Relevanzprüfung für europäische Vogelarten

Wissenschaftlicher Name	Deutscher Name	VS RL Anh. 1	BArtSchV Anl 1, Sp. 3 [streng geschützt]	Empfindlichkeit gegenüber Projektwirkungen durch Vorhaben möglich	Vorkommen im Vorhabengebiet/ Wirkraum (Lebensraumansprüche/ Verbreitung)	Prüfung der Verbots-tatbestände
<i>Accipiter gentilis</i>	Habicht			ja	pot. Vorkommen	notwendig
<i>Accipiter nisus</i>	Sperber			ja	pot. Vorkommen	notwendig
<i>Acrocephalus arundinaceus</i>	Drosselrohrsänger		✓	ja	nicht zu erwarten*	nicht notwendig
<i>Acrocephalus paludicola</i>	Seggenrohrsänger	✓	✓	ja	nicht zu erwarten*	nicht notwendig
<i>Acrocephalus palustris</i>	Sumpfrohrsänger			ja	pot. Vorkommen	notwendig
<i>Acrocephalus schoenobaenus</i>	Schilfrohrsänger		✓	ja	pot. Vorkommen	notwendig
<i>Acrocephalus scirpaceus</i>	Teichrohrsänger			ja	pot. Vorkommen	notwendig
<i>Acitis hypoleucos</i>	Flussuferläufer		✓	ja	nicht zu erwarten*	nicht notwendig
<i>Aegithalos caudatus</i>	Schwanzmeise			ja	pot. Vorkommen	notwendig
<i>Aegolius funereus</i>	Rauhfußkauz	✓		ja	nicht zu erwarten*	nicht notwendig
<i>Aix galericulata</i>	Mandarinente			ja	nicht zu erwarten*	nicht notwendig
<i>Aix sponsa</i>	Brautente			ja	nicht zu erwarten*	nicht notwendig
<i>Alauda arvensis</i>	Feldlerche			ja	pot. Vorkommen	notwendig
<i>Alca torda</i>	Tordalk			ja	nicht zu erwarten*	nicht notwendig
<i>Alcedo atthis</i>	Eisvogel	✓	✓	ja	nicht zu erwarten*	nicht notwendig
<i>Anas acuta</i>	Spießente			ja	nicht zu erwarten*	nicht notwendig
<i>Anas clypeata</i>	Löffelente			ja	nicht zu erwarten*	nicht notwendig
<i>Anas crecca</i>	Krickente			ja	nicht zu erwarten*	nicht notwendig
<i>Anas penelope</i>	Pfeifente			ja	nicht zu erwarten*	nicht notwendig
<i>Anas platyrhynchos</i>	Stockente			ja	pot. Vorkommen	notwendig
<i>Anas querquedula</i>	Knäkente			ja	nicht zu erwarten*	nicht notwendig
<i>Anas strepera</i>	Schnatterente			ja	nicht zu erwarten*	nicht notwendig
<i>Anser albifrons</i>	Blessgans			ja	pot. Vorkommen	notwendig
<i>Anser anser</i>	Graugans			ja	pot. Vorkommen	notwendig
<i>Anser canadensis</i>	Kanadagans			ja	pot. Vorkommen	notwendig
<i>Anser erythropus</i>	Zwerggans			ja	pot. Vorkommen	notwendig
<i>Anser fabalis</i>	Saatgans			ja	pot. Vorkommen	notwendig
<i>Anser fabalis fabalis</i>	Waldsaatgans			ja	pot. Vorkommen	notwendig
<i>Anser fabalis rossicus</i>	Tundrasaatgans			ja	pot. Vorkommen	notwendig
<i>Anthus campestris</i>	Brachpieper	✓	✓	ja	pot. Vorkommen	notwendig
<i>Anthus pratensis</i>	Wiesenpieper			ja	pot. Vorkommen	notwendig
<i>Anthus trivialis</i>	Baumpieper			ja	nicht zu erwarten*	nicht notwendig
<i>Apus apus</i>	Mauersegler			ja	pot. Vorkommen	notwendig
<i>Aquila chrysaetus</i>	Steinadler			ja	nicht zu erwarten*	nicht notwendig
<i>Aquila clanga</i>	Schelladler			ja	nicht zu erwarten*	nicht notwendig
<i>Aquila pomarina</i>	Schreiadler	✓		ja	pot. Vorkommen	notwendig
<i>Arenaria interpres</i>	Steinwälzer			ja	nicht zu erwarten*	nicht notwendig
<i>Ardea cinerea</i>	Graureiher			ja	pot. Vorkommen	notwendig
<i>Asio flammea</i>	Sumpfohreule	✓		ja	nicht zu erwarten*	nicht notwendig
<i>Asio otus</i>	Waldohreule			ja	nicht zu erwarten*	nicht notwendig
<i>Athene noctua</i>	Steinkauz			ja	nicht zu erwarten*	nicht notwendig
<i>Aythya ferina</i>	Tafelente			ja	nicht zu erwarten*	nicht notwendig

Fortsetzung Tab. 2 Relevanzprüfung für europäische Vogelarten

Wissenschaftlicher Name	Deutscher Name	VS RL Anh. 1	BArtSchV Anl 1, Sp. 3 [streng geschützt]	Empfindlichkeit gegenüber Projektwirkungen durch Vorhaben möglich	Vorkommen im Vorhabengebiet/ Wirkraum (Lebensraumansprüche/ Verbreitung)	Prüfung der Verbots-tatbestände
<i>Aythya fuligula</i>	Reiherente			ja	nicht zu erwarten*	nicht notwendig
<i>Aythya marila</i>	Bergente			ja	nicht zu erwarten*	nicht notwendig
<i>Aythya nyroca</i>	Moorente	✓	✓	ja	nicht zu erwarten*	nicht notwendig
<i>Bonasa bonasia</i>	Haselhuhn	✓		ja	nicht zu erwarten*	nicht notwendig
<i>Botaurus stellaris</i>	Rohrdommel	✓	✓	ja	nicht zu erwarten*	nicht notwendig
<i>Branta leucopsis</i>	Weißwangengans			ja	pot. Vorkommen	notwendig
<i>Bubo bubo</i>	Uhu	✓		ja	nicht zu erwarten*	nicht notwendig
<i>Bucephala clangula</i>	Schellente			ja	nicht zu erwarten*	nicht notwendig
<i>Burhinus oedicnemus</i>	Triel			ja	nicht zu erwarten*	nicht notwendig
<i>Buteo buteo</i>	Mäusebussard			ja	pot. Vorkommen	notwendig
<i>Buteo lagopus</i>	Raufußbussard			ja	pot. Vorkommen	notwendig
<i>Calidris alpina ssp. schinzii</i>	Kleiner Alpenstrandläufer		✓	ja	nicht zu erwarten*	nicht notwendig
<i>Calidris alpina ssp. alpina</i>	Nordischer Alpenstrandläufer		✓	ja	nicht zu erwarten*	nicht notwendig
<i>Caprimulgus europaeus</i>	Ziegenmelker	✓	✓	ja	nicht zu erwarten*	nicht notwendig
<i>Carduelis cannabina</i>	Bluthänfling			ja	pot. Vorkommen	notwendig
<i>Carduelis carduelis</i>	Stieglitz			ja	pot. Vorkommen	notwendig
<i>Carduelis chloris</i>	Grünfink			ja	pot. Vorkommen	notwendig
<i>Carduelis flammea</i>	Birkenzeisig			ja	pot. Vorkommen	notwendig
<i>Carduelis spinus</i>	Erlenzeisig			ja	pot. Vorkommen	notwendig
<i>Carpodacus erythrinus</i>	Karmingimpel		✓	ja	nicht zu erwarten*	nicht notwendig
<i>Certhia brachydactyla</i>	Gartenbaumläufer			ja	pot. Vorkommen	notwendig
<i>Certhia familiaris</i>	Waldbaumläufer			ja	pot. Vorkommen	notwendig
<i>Charadrius alexandrinus</i>	Seeregenpfeifer			ja	nicht zu erwarten*	nicht notwendig
<i>Charadrius dubius</i>	Flussregenpfeifer		✓	ja	nicht zu erwarten*	nicht notwendig
<i>Charadrius hiaticula</i>	Sandregenpfeifer		✓	ja	nicht zu erwarten*	nicht notwendig
<i>Chlidonias hybridus</i>	Weißbart-Seeschwalbe	✓		ja	nicht zu erwarten*	nicht notwendig
<i>Chlidonias niger</i>	Trauerseeschwalbe	✓	✓	ja	nicht zu erwarten*	nicht notwendig
<i>Ciconia ciconia</i>	Weißstorch	✓	✓	ja	pot. Vorkommen	notwendig
<i>Ciconia nigra</i>	Schwarzstorch	✓		ja	nicht zu erwarten*	nicht notwendig
<i>Cinclus aeruginosus</i>	Rohrweihe	✓		ja	pot. Vorkommen	notwendig
<i>Cinclus cinclus</i>	Wasseramsel			ja	nicht zu erwarten*	nicht notwendig
<i>Circaetus gallicus</i>	Schlangenadler			ja	nicht zu erwarten*	nicht notwendig
<i>Circus cyaneus</i>	Kornweihe	✓		ja	nicht zu erwarten*	nicht notwendig
<i>Circus macrourus</i>	Steppenweihe			ja	nicht zu erwarten*	nicht notwendig
<i>Circus pygargus</i>	Wiesenweihe	✓		ja	nicht zu erwarten*	nicht notwendig
<i>Coccothraustes coccothraustes</i>	Kembeißer			ja	pot. Vorkommen	notwendig
<i>Columba livia f. domestica</i>	Haustaube			ja	nicht zu erwarten*	nicht notwendig
<i>Columba oenas</i>	Hohltaube			ja	nicht zu erwarten*	nicht notwendig
<i>Columba palumbus</i>	Ringeltaube			ja	pot. Vorkommen	notwendig
<i>Corvus corax</i>	Kolkrabe			ja	pot. Vorkommen	notwendig
<i>Corvus corone</i>	Aaskrähé/ Nebelkrähé			ja	pot. Vorkommen	notwendig
<i>Corvus frugilegus</i>	Saatkrähé			ja	pot. Vorkommen	notwendig

Artenschutzrechtlicher Fachbeitrag

Bebauungsplan Nr. 18 „Erweiterung des Gewerbegebietes am Bahnhof“ der Gemeinde Ostseebad Trassenheide und 6. Änd. des Flächennutzungsplanes

02.03.2023

Fortsetzung Tab. 2 Relevanzprüfung für europäische Vogelarten

Wissenschaftlicher Name	Deutscher Name	VS RL Anh. 1	BArtSchV Anl 1, Sp. 3 [streng geschützt]	Empfindlichkeit gegenüber Projektwirkungen durch Vorhaben möglich	Vorkommen im Vorhabengebiet/ Wirkraum (Lebensraumansprüche/ Verbreitung)	Prüfung der Verbots-tatbestände
<i>Corvus monedula</i>	Dohle			ja	pot. Vorkommen	notwendig
<i>Cortunix cortunix</i>	Wachtel			ja	pot. Vorkommen	notwendig
<i>Crex crex</i>	Wachtelkönig	✓	✓	ja	pot. Vorkommen	notwendig
<i>Cuculus canorus</i>	Kuckuck			ja	nicht zu erwarten*	nicht notwendig
<i>Cygnus bewickii</i>	Zwergschwan			ja	pot. Vorkommen	notwendig
<i>Cygnus cygnus</i>	Singschwan	✓	✓	ja	pot. Vorkommen	notwendig
<i>Cygnus olor</i>	Höckerschwan			ja	pot. Vorkommen	notwendig
<i>Delichon urbica</i>	Mehlschwalbe			ja	pot. Vorkommen	notwendig
<i>Dendrocopos major</i>	Buntspecht			ja	pot. Vorkommen	notwendig
<i>Dendrocopos medius</i>	Mittelspecht	✓	✓	ja	nicht zu erwarten*	nicht notwendig
<i>Dryobates minor</i>	Kleinspecht			ja	nicht zu erwarten*	nicht notwendig
<i>Dryocopus martius</i>	Schwarzspecht	✓	✓	ja	nicht zu erwarten*	nicht notwendig
<i>Emberiza citrinella</i>	Goldammer			ja	pot. Vorkommen	notwendig
<i>Emberiza hortulana</i>	Ortolan	✓	✓	ja	nicht zu erwarten*	nicht notwendig
<i>Emberiza schoeniculus</i>	Rohrammer			ja	pot. Vorkommen	notwendig
<i>Erithacus rubecula</i>	Rotkehlchen			ja	pot. Vorkommen	notwendig
<i>Falco peregrinus</i>	Wanderfalke			ja	nicht zu erwarten*	nicht notwendig
<i>Falco subbuteo</i>	Baumfalke			ja	nicht zu erwarten*	nicht notwendig
<i>Falco tinnunculus</i>	Turmfalke			ja	pot. Vorkommen	notwendig
<i>Falco vespertinus</i>	Rotfußfalke			ja	nicht zu erwarten*	nicht notwendig
<i>Ficedula hypoleuca</i>	Trauerschnäpper			ja	nicht zu erwarten*	nicht notwendig
<i>Ficedula parva</i>	Zwergschnäpper			ja	nicht zu erwarten*	nicht notwendig
<i>Fringilla coelebs</i>	Buchfink			ja	pot. Vorkommen	notwendig
<i>Fringilla montifringilla</i>	Bergfink			ja	nicht zu erwarten*	nicht notwendig
<i>Fulica atra</i>	Blässhuhn/Blessralle			ja	pot. Vorkommen	notwendig
<i>Galerida cristata</i>	Haubenlerche		✓	ja	nicht zu erwarten*	nicht notwendig
<i>Gallinago gallinago</i>	Bekassine		✓	ja	nicht zu erwarten*	nicht notwendig
<i>Gallinula chloropus</i>	Teichhuhn		✓	ja	nicht zu erwarten*	nicht notwendig
<i>Garrulus glandarius</i>	Eichelhäher			ja	pot. Vorkommen	notwendig
<i>Gavia arctica</i>	Prachtaucher			ja	nicht zu erwarten*	nicht notwendig
<i>Gavia stellata</i>	Sterntaucher			ja	nicht zu erwarten*	nicht notwendig
<i>Glaucidium passerinum</i>	Sperlingskauz	✓		ja	nicht zu erwarten*	nicht notwendig
<i>Grus grus</i>	Kranich	✓		ja	pot. Vorkommen	notwendig
<i>Haematopus ostralegus</i>	Austernfischer			ja	nicht zu erwarten*	nicht notwendig
<i>Haliaeetus albicilla</i>	Seeadler	✓		ja	nicht zu erwarten*	nicht notwendig
<i>Himantopus himantopus</i>	Stelzenläufer			ja	nicht zu erwarten*	nicht notwendig
<i>Hippolais icterina</i>	Gelbspötter			ja	pot. Vorkommen	notwendig
<i>Hirundo rustica</i>	Rauchschwalbe			ja	pot. Vorkommen	notwendig
<i>Ixobrychus minutus</i>	Zwergdommel			ja	nicht zu erwarten*	nicht notwendig
<i>Jynx torquilla</i>	Wendehals		✓	ja	nicht zu erwarten*	nicht notwendig
<i>Lanius collurio</i>	Neuntöter	✓		ja	nicht zu erwarten*	nicht notwendig
<i>Lanius excubitor</i>	Raubwürger		✓	ja	nicht zu erwarten*	nicht notwendig
<i>Lanius minor</i>	Schwarzstirnwürger			ja	nicht zu erwarten*	nicht notwendig

Fortsetzung Tab. 2 Relevanzprüfung für europäische Vogelarten

Wissenschaftlicher Name	Deutscher Name	VS RL Anh. 1	BArtSchV Anl 1, Sp. 3 [streng geschützt]	Empfindlichkeit gegenüber Projektwirkungen durch Vorhaben möglich	Vorkommen im Vorhabengebiet/ Wirkraum (Lebensraumansprüche/ Verbreitung)	Prüfung der Verbots-tatbestände
<i>Lanius senator</i>	Rotkopfwürger			ja	nicht zu erwarten*	nicht notwendig
<i>Larus argentatus</i>	Silbermöwe			ja	nicht zu erwarten*	nicht notwendig
<i>Larus canus</i>	Sturmmöwe			ja	nicht zu erwarten*	nicht notwendig
<i>Larus melanocephalus</i>	Schwarzkopfmöwe	✓		ja	nicht zu erwarten*	nicht notwendig
<i>Larus marinus</i>	Mantelmöwe			ja	nicht zu erwarten*	nicht notwendig
<i>Larus minutus</i>	Zwergmöwe			ja	nicht zu erwarten*	nicht notwendig
<i>Larus ridibundus</i>	Lachmöwe			ja	nicht zu erwarten*	nicht notwendig
<i>Limosa limosa</i>	Uferschnepfe			ja	nicht zu erwarten*	nicht notwendig
<i>Locustella fluviatilis</i>	Schlagschwirl			ja	pot. Vorkommen	notwendig
<i>Locustella luscinioides</i>	Rohrschwirl		✓	ja	pot. Vorkommen	notwendig
<i>Locustella naevia</i>	Feldschwirl			ja	pot. Vorkommen	notwendig
<i>Loxia curvirostra</i>	Fichtenkreuzschnabel			ja	nicht zu erwarten*	nicht notwendig
<i>Lullula arborea</i>	Heidelerche	✓	✓	ja	nicht zu erwarten*	nicht notwendig
<i>Luscinia luscinia</i>	Sprosser			ja	nicht zu erwarten*	nicht notwendig
<i>Luscinia megarhynchos</i>	Nachtigall			ja	pot. Vorkommen	notwendig
<i>Luscinia svecica</i>	Blaukehlchen	✓	✓	ja	nicht zu erwarten*	nicht notwendig
<i>Lymnocyptes minimus</i>	Zwergschnepfe		✓	ja	nicht zu erwarten*	nicht notwendig
<i>Melanitta fusca</i>	Samtente			ja	nicht zu erwarten*	nicht notwendig
<i>Melanitta nigra</i>	Trauerente			ja	nicht zu erwarten*	nicht notwendig
<i>Mergellus albellus</i>	Zwergsäger			ja	nicht zu erwarten*	nicht notwendig
<i>Mergus merganser</i>	Gänsesäger			ja	nicht zu erwarten*	nicht notwendig
<i>Mergus serrator</i>	Mittelsäger			ja	nicht zu erwarten*	nicht notwendig
<i>Merops apiaster</i>	Bienenfresser		✓	ja	nicht zu erwarten*	nicht notwendig
<i>Miliaria calandra</i>	Grauummer		✓	ja	pot. Vorkommen	notwendig
<i>Milvus migrans</i>	Schwarzmilan	✓		ja	pot. Vorkommen	notwendig
<i>Milvus milvus</i>	Rotmilan	✓		ja	pot. Vorkommen	notwendig
<i>Motacilla alba</i>	Bachstelze			ja	pot. Vorkommen	notwendig
<i>Motacilla cinerea</i>	Gebirgsstelze			ja	nicht zu erwarten*	nicht notwendig
<i>Motacilla citreola</i>	Zitronenstelze			ja	nicht zu erwarten*	nicht notwendig
<i>Motacilla flava</i>	Wiesenschafstelze			ja	pot. Vorkommen	notwendig
<i>Muscicapa parva</i>	Zwergschnäpper	✓	✓	ja	nicht zu erwarten*	nicht notwendig
<i>Muscicapa striata</i>	Grauschnäpper			ja	pot. Vorkommen	notwendig
<i>Netta rufina</i>	Kolbenente			ja	nicht zu erwarten*	nicht notwendig
<i>Nucifraga caryocatactes</i>	Tannenhäher			ja	nicht zu erwarten*	nicht notwendig
<i>Numenius arquata</i>	Großer Brachvogel		✓	ja	nicht zu erwarten*	nicht notwendig
<i>Oeahthe oeanthe</i>	Steinschmätzer			ja	nicht zu erwarten*	nicht notwendig
<i>Oriolus oriolus</i>	Pirol			ja	nicht zu erwarten*	nicht notwendig
<i>Pandion haliaetus</i>	Fischadler	✓		ja	nicht zu erwarten*	nicht notwendig
<i>Panurus biarmicus</i>	Bartmeise			ja	nicht zu erwarten*	nicht notwendig
<i>Parus ater</i>	Tannenmeise			ja	nicht zu erwarten*	nicht notwendig
<i>Parus caeruleus</i>	Blaumeise			ja	pot. Vorkommen	notwendig
<i>Parus cristatus</i>	Haubenmeise			ja	nicht zu erwarten*	nicht notwendig
<i>Parus major</i>	Kohlmeise			ja	pot. Vorkommen	notwendig

Artenschutzrechtlicher Fachbeitrag

Bebauungsplan Nr. 18 „Erweiterung des Gewerbegebietes am Bahnhof“ der Gemeinde Ostseebad Trassenheide und 6. Änd. des Flächennutzungsplanes

02.03.2023

Fortsetzung Tab. 2 Relevanzprüfung für europäische Vogelarten

Wissenschaftlicher Name	Deutscher Name	VS RL Anh. 1	BArtSchV Anl 1, Sp. 3 [streng geschützt]	Empfindlichkeit gegenüber Projektwirkungen durch Vorhaben möglich	Vorkommen im Vorhabengebiet/ Wirkraum (Lebensraumansprüche/ Verbreitung)	Prüfung der Verbots-tatbestände
<i>Parus montanus</i>	Weidenmeise			ja	pot. Vorkommen	notwendig
<i>Parus palustris</i>	Sumpfmeise			ja	pot. Vorkommen	notwendig
<i>Passer domesticus</i>	Haussperling			ja	pot. Vorkommen	notwendig
<i>Passer montanus</i>	Feldsperling			ja	pot. Vorkommen	notwendig
<i>Perdix perdix</i>	Rebhuhn			ja	pot. Vorkommen	notwendig
<i>Pernis apivorus</i>	Wespenbussard	✓		ja	nicht zu erwarten*	nicht notwendig
<i>Phalacrocorax carbo</i>	Kormoran			ja	nicht zu erwarten*	nicht notwendig
<i>Phalaropus lobatus</i>	Odinshühnchen			ja	nicht zu erwarten*	nicht notwendig
<i>Phasianus colchicus</i>	Fasan			ja	nicht zu erwarten*	nicht notwendig
<i>Philomachus pugnax</i>	Kampfläufer	✓	✓	ja	nicht zu erwarten*	nicht notwendig
<i>Phoenicurus ochruros</i>	Hausrotschwanz			ja	pot. Vorkommen	notwendig
<i>Phoenicurus phoenicurus</i>	Gartenrotschwanz			ja	pot. Vorkommen	notwendig
<i>Phylloscopus collybita</i>	Zilpzalp			ja	pot. Vorkommen	notwendig
<i>Phylloscopus sibilatrix</i>	Waldaubsänger			ja	nicht zu erwarten*	nicht notwendig
<i>Phylloscopus trochilus</i>	Fitis			ja	pot. Vorkommen	notwendig
<i>Pica pica</i>	Elster			ja	pot. Vorkommen	notwendig
<i>Picus canus</i>	Grauspecht	✓	✓	ja	nicht zu erwarten*	nicht notwendig
<i>Picus viridis</i>	Grünspecht		✓	ja	nicht zu erwarten*	nicht notwendig
<i>Podiceps auritus</i>	Ohrentaucher			ja	nicht zu erwarten*	nicht notwendig
<i>Podiceps cristatus</i>	Haubentaucher			ja	nicht zu erwarten*	nicht notwendig
<i>Podiceps griseigena</i>	Rothalstaucher		✓	ja	nicht zu erwarten*	nicht notwendig
<i>Podiceps nigricollis</i>	Schwarzhalstaucher		✓	ja	nicht zu erwarten*	nicht notwendig
<i>Porzana parva</i>	Kleines Sumpfhuhn/ Kleine Ralle	✓	✓	ja	nicht zu erwarten*	nicht notwendig
<i>Porzana porzana</i>	Tümpelsumpfhuhn	✓	✓	ja	nicht zu erwarten*	nicht notwendig
<i>Porzana pusilla</i>	Zwergsumpfhuhn			ja	nicht zu erwarten*	nicht notwendig
<i>Prunella modularis</i>	Heckenbraunelle			ja	pot. Vorkommen	notwendig
<i>Psittacula krameri</i>	Halsbandsittich			ja	nicht zu erwarten*	nicht notwendig
<i>Pyrrhula pyrrhula</i>	Gimpel			ja	pot. Vorkommen	notwendig
<i>Rallus aquaticus</i>	Wasserralle			ja	nicht zu erwarten*	nicht notwendig
<i>Recurvirostra avosetta</i>	Säbelschnäbler	✓	✓	ja	nicht zu erwarten*	nicht notwendig
<i>Regulus ignicapillus</i>	Sommergoldhähnchen			ja	pot. Vorkommen	notwendig
<i>Regulus regulus</i>	Wintergoldhähnchen			ja	pot. Vorkommen	notwendig
<i>Remiz pendulinus</i>	Beutelmeise			ja	nicht zu erwarten*	nicht notwendig
<i>Riparia riparia</i>	Uferschwalbe		✓	ja	nicht zu erwarten*	nicht notwendig
<i>Saxicola rubetra</i>	Braunkehlchen			ja	pot. Vorkommen	notwendig
<i>Saxicola torquata</i>	Schwarzkehlchen			ja	pot. Vorkommen	notwendig
<i>Scolopax rusticola</i>	Waldschnepfe			ja	nicht zu erwarten*	nicht notwendig
<i>Serinus serinus</i>	Girlitz			ja	pot. Vorkommen	notwendig
<i>Sitta europaea</i>	Kleiber			ja	pot. Vorkommen	notwendig
<i>Sterna albifrons</i>	Zwergseeschwalbe	✓	✓	ja	nicht zu erwarten*	nicht notwendig
<i>Sterna caspia</i>	Raubseeschwalbe	✓	✓	ja	nicht zu erwarten*	nicht notwendig
<i>Sterna hirundo</i>	Flussseeschwalbe	✓	✓	ja	nicht zu erwarten*	nicht notwendig

Fortsetzung Tab. 2 Relevanzprüfung für europäische Vogelarten

Wissenschaftlicher Name	Deutscher Name	VS RL Anh. 1	BArtSchV Anl 1, Sp. 3 [streng geschützt]	Empfindlichkeit gegenüber Projektwirkungen durch Vorhaben möglich	Vorkommen im Vorhabengebiet/ Wirkraum (Lebensraumansprüche/ Verbreitung)	Prüfung der Verbots-tatbestände
<i>Sterna paradisaea</i>	Küstenseeschwalbe	✓	✓	ja	nicht zu erwarten*	nicht notwendig
<i>Sterna sandvicensis</i>	Brandseeschwalbe	✓	✓	ja	nicht zu erwarten*	nicht notwendig
<i>Streptopelia decaocto</i>	Türkentaube			ja	pot. Vorkommen	notwendig
<i>Streptopelia turtur</i>	Turteltaube			ja	nicht zu erwarten*	nicht notwendig
<i>Strix aluco</i>	Waldkauz			ja	pot. Vorkommen	notwendig
<i>Sturnus vulgaris</i>	Star			ja	pot. Vorkommen	notwendig
<i>Sylvia atricapilla</i>	Mönchgrasmücke			ja	pot. Vorkommen	notwendig
<i>Sylvia borin</i>	Gartengrasmücke			ja	pot. Vorkommen	notwendig
<i>Sylvia communis</i>	Dorngrasmücke			ja	pot. Vorkommen	notwendig
<i>Sylvia curruca</i>	Klappergrasmücke			ja	pot. Vorkommen	notwendig
<i>Sylvia nisoria</i>	Sperbergrasmücke	✓	✓	ja	nicht zu erwarten*	nicht notwendig
<i>Tachybaptus ruficollis</i>	Zwergtaucher			ja	nicht zu erwarten*	nicht notwendig
<i>Tadorna tadorna</i>	Brandgans			ja	nicht zu erwarten*	nicht notwendig
<i>Tringa glareola</i>	Bruchwasserläufer	✓		ja	nicht zu erwarten*	nicht notwendig
<i>Tringa ochropus</i>	Waldwasserläufer		✓	ja	nicht zu erwarten*	nicht notwendig
<i>Tringa totanus</i>	Rotschenkel		✓	ja	nicht zu erwarten*	nicht notwendig
<i>Troglodytes troglodytes</i>	Zaunkönig			ja	pot. Vorkommen	notwendig
<i>Turdus iliacus</i>	Rotdrossel			ja	pot. Vorkommen	notwendig
<i>Turdus merula</i>	Amsel			ja	pot. Vorkommen	notwendig
<i>Turdus philomelos</i>	Singdrossel			ja	pot. Vorkommen	notwendig
<i>Turdus pilaris</i>	Wacholderdrossel		✓	ja	pot. Vorkommen	notwendig
<i>Turdus viscivorus</i>	Misteldrossel		✓	ja	pot. Vorkommen	notwendig
<i>Tyto alba</i>	Schleiereule			ja	nicht zu erwarten*	nicht notwendig
<i>Upupa epops</i>	Wiedehopf		✓	ja	nicht zu erwarten*	nicht notwendig
<i>Uria aalge</i>	Trottellumme			ja	nicht zu erwarten*	nicht notwendig
<i>Vanellus vanellus</i>	Kiebitz		✓	ja	pot. Vorkommen	notwendig

Erläuterungen:

FFH-RL Anh. IV: Art gelistet in Anhang IV der Fauna-Flora-Habitat-Richtlinie

BArtSchV Anl. 1 Sp. 3: Art gelistet in Anlage 1, Spalte 3 der Bundesartenschutzverordnung

Potenzielles Vorkommen: Vorkommen im Untersuchungsraum möglich, d. h. ein Vorkommen ist nicht sicher auszuschließen und auf Grund der Lebensraumansprüche und der Verbreitung der Art in M-V nicht unwahrscheinlich

(*) Ein Vorkommen als Brutvogel oder regelmäßiger Nahrungsgast ist auf Grund der Lebensraumansprüche/ Biotopausstattung und/ oder der Verbreitung der Art nicht zu erwarten.

3. Datenquellen der Bestandsanalyse

Grundlage des Artenschutzrechtlichen Fachbeitrages ist eine Potentialeinschätzung. Es wurde das mögliche Vorkommen und das Gefährdungspotential geschützter oder gefährdeter Tier- und Pflanzenarten an Hand der Biotopausstattung und der Ortslage beurteilt. Außerdem wurden Bestandsdaten recherchiert, z. B. Umweltkartenportal des Landes Mecklenburg-Vorpommern und Verbreitungsatlas der Amphibien und Reptilien Deutschlands, BfN - Kombinierte Vorkommen- und Verbreitungskarte der Pflanzen- und Tierarten der FFH-Richtlinie - Stand August 2019, Datenbank der Weißstorch-Erfassung.



Abb. 5 Gehölzbestand am nördlichen Rand der Planfläche.



Abb. 6 Offene Grünlandfläche.



Abb. 7 Blick nach Süden entlang der Straße



Abb. 8 Ackerhohlform im Plangebiet

4. Erfassungsergebnisse, Potential- und Konfliktbewertung

4.1 Vögel

Zum Zeitpunkt der Begehung wurden auf der Grünfläche ausschließlich Nebelkrähen (*Corvus cornix*) festgestellt. Im Gehölzstreifen am nördlichen Rand des Plangebietes und im Umfeld wurden Kohlmeisen (*Parus major*) gesichtet.

4.1.1 Brutvögel und Nahrungsgäste

Freibrüternester konnten im Plangebiet und näheren Umfeld nicht festgestellt werden, können jedoch in jeder Brutsaison neu angelegt werden. Auf Grund der Nähe zu Verkehrswegen und dem bestehenden Gewerbegebiet kann ein Vorkommen von störungsempfindlichen Arten allerdings ausgeschlossen werden.

Die Gehölze wurden zudem auf Höhlungen untersucht. Es handelt sich überwiegend um rel. junge Gehölze. Da Höhlungen nicht festgestellt werden konnten, kann ein Brutvorkommen von Höhlenbrütern ausgeschlossen werden.

Die Ackerhohlform ist relativ klein und liegt unmittelbar an der viel befahrenen L264, so dass auch hier ein Brutvorkommen störungsempfindlicher Arten nicht zu erwarten ist.

Der Entwässerungsgraben am östlichen Rand des Plangebietes wird regelmäßig bewirtschaftet und weist keine ausgeprägten Vegetationsstrukturen auf, so dass wie auf dem Grünland Offenlandarten zu erwarten sind.

Arten die potentiell im Offenland auf Wirtschaftsgrünland als Brutvogel zu erwarten sind, sind die Feldlerche, der Wiesenpieper und die Bachstelze bzw. die Wiesenschafstelze. Andere Arten sind auf Grund der intensiven Nutzung, der Störungsempfindlichkeit und der Prädatordichte nicht zu erwarten.

Die Feldlerche (*Alauda arvensis*) ist dafür bekannt, dass sie zu verschiedenen Landschaftselementen einen für Singvögel unüblich großen Abstand hält. Es wird offenes Gelände mit weitgehend freiem Horizont genutzt, d. h. es dürfen nur wenige oder keine Gehölze oder andere Vertikalstrukturen bzw. Silhouetten vorhanden sein (strukturbedingte visuelle Störwirkung). Abstände zu Vertikalstrukturen werden beispielsweise wie folgt definiert: >50 m zu Einzelbäumen, >120 m zu Baumreihen und Feldgehölzen (1 bis 3 ha) und 160 m zu geschlossener Gehölzkulisse.

Strukturbedingte Störungen im Vorhabengebiet ergeben sich durch die angrenzende Bebauung (bestehendes Gewerbegebiet) und die angrenzenden Gehölze (Wald, Allee und Einzelbäume). Entsprechend verbleibt eine ca. 1,5 ha große Fläche die potentiell von der Feldlerche genutzt werden kann. Bei Ausweitung des Gewerbegebietes geht diese Fläche verloren. Zu-

dem ist eine Effektdistanz von bis zu 500 m auf Grund des negativen Einflusses von Straßen oder anderen Nutzungen auf die räumliche Verteilung dieser Vogelart zu berücksichtigen.

Die Brutreviere der Feldlerche sind 0,25 bis 5 ha groß, bei maximalen Siedlungsdichten von bis zu 5 Brutpaaren auf 10 ha. Das Nest wird in Bereichen mit kurzer und lückiger Vegetation in einer Bodenmulde angelegt. Intensiv genutztes Grünland, wie es hier vorhanden ist, stellt auf Grund der hohen Vegetationsdichte jedoch kein optimales Brutbiotop dar. Eine Betroffenheit der Feldlerche ist nur in geringem Umfang zu erwarten, d. h. maximal 1-3 Brutpaare.



Abb. 9 Potentielles Feldlerchenhabitat im Einflussbereich der geplanten Erweiterung des Gewerbegebietes entsprechend Meideverhalten gegenüber Vertikalstrukturen.

Bei einer Inanspruchnahme der Bruthabitate während der Brutzeit, kann es zu Tötungen und Verletzungen von Individuen kommen. Durch eine Bebauung und Umnutzung gehen diese zudem dauerhaft verloren. Tötungen können durch eine Bauzeitenregelung und Ausschlussmaßnahmen vermieden werden. Um Auswirkungen auf den Erhaltungszustand der lokalen Populationen zu vermeiden, ist die Anlage von Ersatzhabitaten erforderlich.

Der Wiesenpieper (*Anthus pratensis*) bevorzugt offenes oder zumindest baum- und straucharmes, etwas unebenes oder von Gräben oder Böschungen durchzogenes Gelände mit kurzrasigem Grünland. Auf Grund der intensiven Nutzung ist ein Vorkommen nur in geringem Umfang zu erwarten.

Ein Vorkommen der Bachstelze (*Motacilla alba*) kann ebenfalls nicht ausgeschlossen werden, denn die Bachstelze besiedelt halboffene und offene Landschaften und kommt praktisch außer in geschlossenen Waldgebieten und dicht bebauten Stadtkernen überall vor. Wichtig sind dabei unbewachsene oder kurzrasige Bodenflächen, die zur Nahrungssuche benötigt werden, und dieselben umgebende, höhere Strukturen wie Gebäude oder Baumgruppen, die geeignete Nischen als Nistgelegenheit aufweisen.

Ein Vorkommen der Wiesenschafstelze (*Motacilla flava*) ist ebenso möglich, denn die Art ist weit verbreitet und nutzt feuchte Wiesen und auch Felder. Entsprechend kann im Bereich der Planfläche (Dauergrünland) ein Vorkommen nicht ausgeschlossen werden.

Um die Auslösung von Verbotstatbeständen zu vermeiden, sind Ausschlussmaßnahmen und CEF-Maßnahmen erforderlich.

Auf Grünland ist zudem ein Auftreten vom Weißstorch (*Ciconia ciconia*) zu erwarten. Grünlandflächen im 2.000 m-Umkreis um Horste werden als essenzielle Nahrungsflächen für das Vorkommen der jeweiligen Fortpflanzungsstätte gewertet. Außerhalb des Umkreises können tatsächlich genutzte Nahrungsflächen essenziell sein. In der Umgebung des Vorhabengebietes befinden sich drei Storchenhorste: Zinnowitz 3,1 km, Bannemin 1,3 km und Zecherin WIG 3,5 km. Für alle drei Horste liegen Daten zum Brutstatus für die Bezugsjahre 2021 und 2022 vor. Im Jahr 2022 blieben die Horste unbesetzt. In der Brutsaison 2021 wurde ausschließlich in Zinnowitz ein Horstpaar (ohne flügge Junge) erfasst und in Bannemin wurden gelegentliche Horstbesuche von einem Weißstorch beobachtet (Abb. 10).

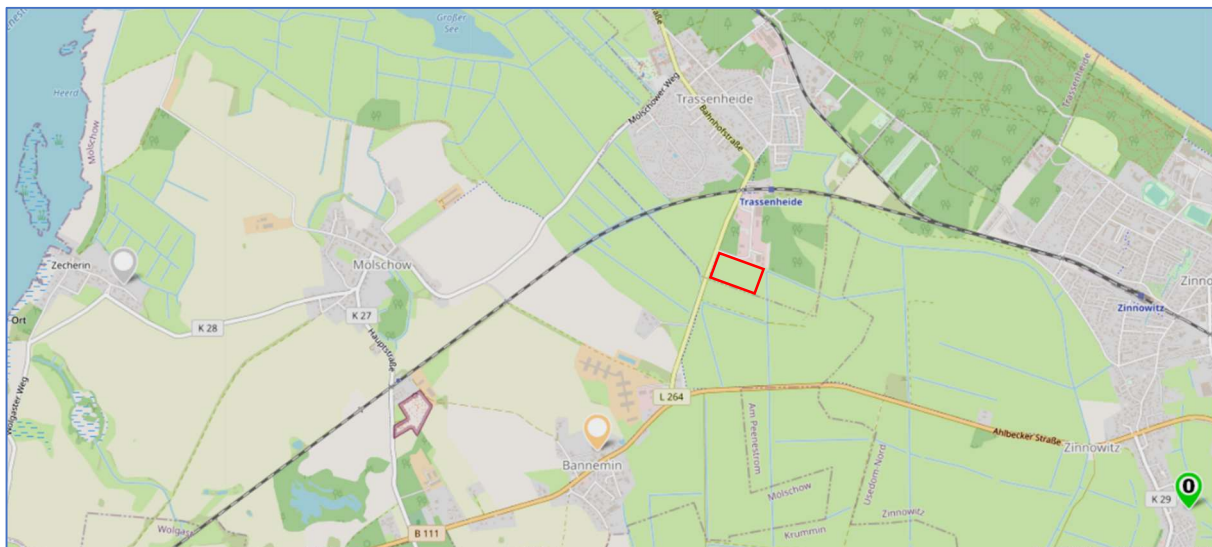


Abb. 10 Weißstorchhorste im Umfeld von Trassenheide (Vorhabengebiet - rot) mit Brutstatus im Bezugsjahr 2021 (www.weissstorchfassung.de).

Für den Banneminer Horst stellt die Planfläche ein essentielles Nahrungshabitat dar. Der geringe Besatz und Bruterfolg zeigen, dass die Habitatqualität aktuell unzureichend ist. Entsprechend ist eine weitere Verschlechterung der Situation zu verhindern. Für die Realisierung des Vorhabens sind geeignete CEF-Maßnahmen erforderlich.

Als weitere Nahrungsgäste sind verschiedene Greifvogelarten zu erwarten, insbesondere Rotmilan (*Milvus milvus*) und Mäusebussard (*Buteo buteo*). Mit der Umnutzung geht ein Habitatverlust einher, der durch Summationseffekte zu Populationseinbußen führen kann.

Neben dem Habitatverlust geht von Glasflächen der Neubebauung eine Kollisionsgefahr aus. Kollisionen von Vögeln mit Glasflächen von Gebäuden führen immer wieder zu Verlusten, weshalb Minderungsmaßnahmen getroffen werden müssen.

4.1.2 Rastvögel

Rastvögel (z. B. verschiedene Arten von Gänsen, Schwänen, Kiebitze etc.) halten sich i. d. R. in größeren Trupps auf Grünland- und Ackerflächen mit kurzer Vegetation auf. Die Rastgebietsfunktion der Vorhabenfläche, aber auch der östlich und südlich angrenzenden Flächen, werden mit Stufe 2 (regelmäßig genutzte Nahrungs- und Ruhegebiete von Rastgebieten verschiedener Klassen) bewertet (Abb. 11). Im Westen grenzen Gebiete mit einer höheren Wertigkeit an (Stufe 3: stark frequentierte Nahrungs- und Ruhegebiete in Rastgebieten der Klasse A oder bedeutendste Nahrungs- und Ruhegebiete in Rastgebieten der Klasse B). Somit kann nicht ausgeschlossen werden, dass sich die Erweiterung des Gewerbegebietes auf Rastvögel auswirkt.

Rastvogeltrupps nehmen Gefahren vorwiegend optisch wahr. Zu senkrechten Strukturen (z. B. Hecken, Baumreihen, Feldgehölze, Windenergieanlagen, Siedlungen, Einzelhäuser) wird ein gewisser Abstand gehalten. Für die verschiedenen Arten sind spezifische Störradien bekannt (Abb. 12). Zudem werden straßennahe Bereiche gemieden. Bei Straßen mit Fuß- und Radwegen sowie im Umfeld von Parkmöglichkeiten muss mit einer stärkeren Störwirkung gerechnet werden als bei Straßen mit durchgehendem und gleichmäßigem Verkehr.

Die Beeinträchtigungen durch das Vorhaben werden auf Grund der vorhandenen Strukturen und bestehenden Störwirkungen (z. B. Straßenbäume, Gehölzstreifen, Gewerbegebiet) und der artspezifischen Flucht- und Effektdistanzen jedoch als nicht erheblich bewertet.

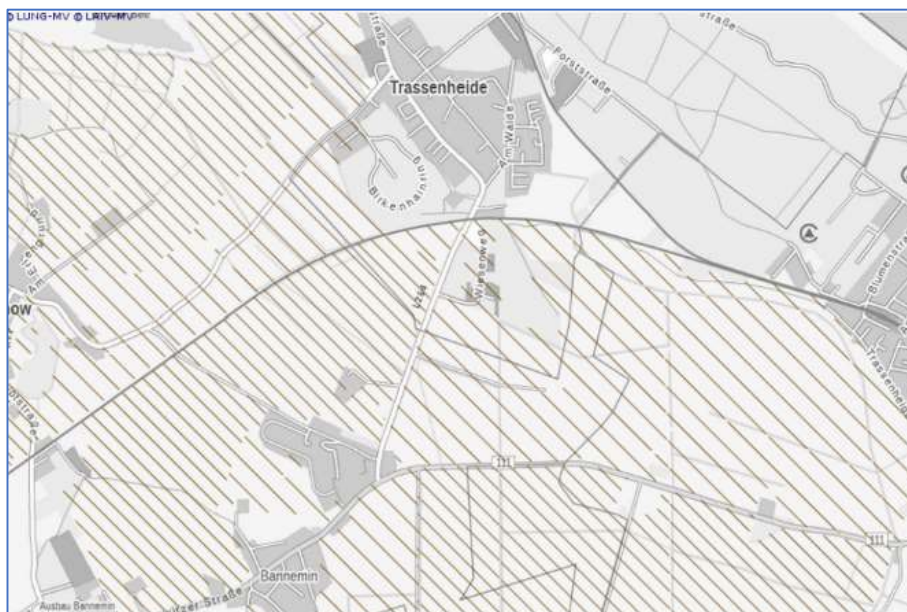


Abb. 11
Rastgebiete
(www.umweltkarten.mv-regierung.de)

Art	Störradius	Art	Störradius
Blässgans	300 m	Kranich	500 m
Goldregenpfeifer	200 m	Kurzschnabelgans	300 m
Graugans	200 m	Pfeifente	200 m
Großer Brachvogel	400 m	Saatgans	300 m
Kiebitz	200 m	Singschwan	400 m
Kormoran	150 m	Weißwangengans ¹⁾	500 m
Kornweihen	150 m	Zwergschwan	400 m
auf Wasserflächen rastende Enten, Taucher, Säger			150 m
¹⁾ : Synonym für Nonnengans			
Quellen: Garniel et al. (2007, S. 209ff.); Gassner, Winkelbrandt & Bernotat (2005)			

Abb. 12 Beispiele für Störradien für einige Rastvogelarten und Überwinterungsgäste (Arbeitshilfe Vögel und Straßenverkehr, www.bmvbs.de)

4.2 Fledermäuse

Die Gehölze im Plangebiet und näheren Umfeld weisen keine Höhlungen auf, die als Quartier genutzt werden könnten. Zudem befinden sich keine Gebäude im Plangebiet, so dass eine Betroffenheit von Quartieren ausgeschlossen werden kann.

Als Jagd-/ Nahrungshabitat werden von Fledermäusen vor allem insektenreiche Biotope mit Leitstrukturen wie beispielsweise Gewässer und deren Ufer, Waldränder, Gebüsch- und Baumgruppen, Feldgehölze oder Streuobstgebiete bevorzugt. Einige Fledermausarten fliegen zudem entlang von Gehölzstrukturen, um zwischen Quartieren oder Quartier und Jagdgebieten zu wechseln. Freiflächen werden dagegen weniger genutzt.

Im Vorhabengebiet und unmittelbarem Umfeld stellen daher Waldrändern, Gehölzstreifen aber auch Kleingewässer und Wassergräben potentiell genutzte Jagd-/ Nahrungshabitate für beispielsweise Zwerg-, Mücken-, Rauhhaut-, Breitflügel-, Fransenfledermaus, Großer Abendsegler und Braunes Langohr dar. Die genannten Strukturen bleiben durch das Bauvorhaben weitestgehend unbeeinträchtigt (ausschließlich Rodung von Einzelbäumen). Tötungen und Verletzungen sind durch das Bauvorhaben nicht zu erwarten, da Quartiere fehlen und keine erhöhte Kollisionsgefahr besteht. Erhebliche Störungen im Jagdhabitat sind jedoch durch intensive Emissionen künstlicher Beleuchtungen (Straßen- & Wegebeleuchtung, Außenbeleuchtung von Gebäuden) möglich. Lichtemissionen können sich nicht nur negativ auf Insekten auswirken, sondern auch bei Fledermäusen zur Beeinträchtigung von beispielsweise der

Nutzung von Jagdhabitaten/ Flugrouten führen, weshalb Minderungsmaßnahmen erforderlich sind.

4.3 Reptilien

In Mecklenburg-Vorpommern kommt die Zauneidechse (*Lacerta agilis*) flächendeckend, aber überwiegend in geringer Dichte vor. Die Zauneidechse besiedelt ein breites Spektrum von vor allem durch den Menschen gestaltete Lebensräume (z. B. Feldraine, Brachen, wenig genutzte Wiesen und Weiden, Parklandschaften, Friedhöfe und Gärten).

Aus der Umgebung von Trassenheide sind Zauneidechsenvorkommen bekannt. Auf Grund der Biotopausstattung wird ein Vorkommen der Art in den Waldrandstrukturen nördlich und nordöstlich angrenzenden Flächen erwartet. In einigen Randbereichen der Vorhabenfläche können daher Vorkommen einzelner weniger Individuen nicht gänzlich ausgeschlossen werden, so dass Ausschlussmaßnahmen umzusetzen sind. Für andere relevante Reptilienarten ist das Gebiet hingegen ungeeignet.

4.4 Amphibien

In der unmittelbaren Umgebung der Vorhabenfläche befinden sich Wassergräben und ein Kleingewässer und folglich potentielle Laichhabitate von Amphibien. Aus der Umgebung von Trassenheide gibt es Nachweise des Nördlichen Kammolchs (*Triturus cristatus*). Zu erwarten sind in den genannten Gewässern weiterhin Knoblauchkröte (*Pelobates fuscus*) und Moorfrosch (*Rana arvalis*). Ein Vorkommen weiterer FFH-Arten ist zwar auf Grund ihrer Verbreitung potentiell möglich, jedoch stellen die vorhandenen Gewässer keine geeigneten Laichhabitate dar. Die Ackerhohlform ist bereits durch die angrenzende Landstraße für Amphibien nicht sicher zu erreichen. Die schwierige Situation wird sich durch die Erweiterung des Gewerbegebietes verschärfen, da das Gewässer dann nahezu von für Amphibien pot. gefährlichen Nutzungen umgeben ist. Entsprechend ist eine Ersatzlebensstätte anzulegen.

Auf Grund der räumlichen Nähe kann eine Nutzung der Vorhabenfläche als terrestrisches Teilhabitat der oben genannten Arten nicht ausgeschlossen werden.

Durch die Bebauung der Vorhabenfläche und Nutzungsänderung gehen somit auch terrestrische Teilhabitate verloren. Zudem sind baubedingte Gefährdungen (z. B. Baustellenverkehr, Fallenwirkung von Baugruben und Schächten) zu erwarten, so dass Ausschlussmaßnahmen umzusetzen sind.

4.5 Käfer und Falter

Ein Vorkommen geschützter holzersetzender Käferarten, wie beispielsweise Eremit (*Osmoderma eremita*), wird im Plangebiet nicht erwartet, da keine geeigneten Höhlungen in den jungen Gehölzen festgestellt werden konnten.

Der Große Feuerfalter (*Lycaena dispar*) kommt in der Umgebung von Trassenheide vor. Die Art nutzt vor allem Uferbereiche von Gräben und natürlichen Fließ- und Stillgewässern mit Beständen des Fluss-Ampfers (*Rumex hydrolapathum*), die keiner bzw. nur einer sehr sporadischen Nutzung unterliegen. Während bis in die jüngste Zeit ausschließlich der Fluss-Ampfer als Eiablage- und Raupenfutterpflanze diente, so gibt es zunehmend auch Nachweise auf anderen Ampferarten. Der Falter nutzt hingegen verschiedene Distelarten zur Nektaraufnahme. Besonders entlang des Wassergrabens, welcher unmittelbar am Vorhabengebiet gelegen ist, können Feuerfaltermorkommen nicht ausgeschlossen werden. Das Vorhandensein der relevanten Futterpflanzen der Art im Vorhabengebiet konnte jahreszeitlich bedingt und auf Grund der Mahd nicht ausgeschlossen werden. Bei Einhaltung eines Pufferstreifens zwischen Gewerbegebiet und Graben sind jedoch keine Beeinträchtigungen zu erwarten.

4.6 Biber und Fischotter

Das Vorkommen von Biber (*Castor fiber*) und Fischotter (*Lutra lutra*) entlang der Wassergräben zwischen den Grünlandflächen nahe Trassenheide ist bekannt (Revierkartierung, Verkehrs- und Fischereioffer). Ein regelmäßiges Auftreten des Bibers ist auf der Vorhabenfläche jedoch nicht zu erwarten. Es konnten auch keine Spuren festgestellt werden. Otter sind in der Lage bei ihren Wanderungen längere Strecken über Land zurückzulegen. Eine Gefährdung ist auf Grund der hohen Mobilität der Art nicht zu erwarten, zudem befinden sich die potentiell nutzbaren Strukturen (Gehölzstreifen und Gräben) an den Rändern des Plangebietes bzw. in einem hinreichenden Abstand und bleiben erhalten.

5. Herleitung der erforderlichen Vermeidungsmaßnahmen / Grenze der Vermeidbarkeitsmöglichkeiten und der Betroffenheit artenschutzrechtlicher Verbote des § 44 Abs. 1 BNatSchG

Folgende Maßnahmen zur Abwendung der Einschlägigkeit artenschutzrechtlicher Verbotstatbestände sind vorgesehen und werden bei der weitergehenden Konfliktanalyse entsprechend berücksichtigt:

5.1 Vermeidungs- und Minderungsmaßnahmen

VM1 Bauzeitenregelung - Gehölzrodungen

Gehölzrodungen werden außerhalb der Vogelbrutzeit durchgeführt (Zeitraum 1. Oktober bis 1. März), um Verletzungen und Tötungen von Freibrütern zu vermeiden.

Gerodete Gehölze werden nicht zwischengelagert bzw. innerhalb von fünf Tagen abgefahren, um Kleintieren keine Ansiedlungsmöglichkeiten zu bieten.

VM2 Offenhaltung der Planfläche/ Besiedlungsausschluss

Die Freiflächen werden nach Nutzungsaufgabe durch eine regelmäßige Mahd (14-tägig) bis zum Baubeginn offengehalten, um Amphibien und andere Kleintiere zu vergrämen. Die erste Mahd erfolgt Anfang März. Das Mahdgut wird umgehend abgefahren. Im Überschneidungsbereich des Plangebietes und potentiellm Feldlerchenhabitat (vgl. Abb. 9) werden zudem im Abstand von 10 m Holzpflocke in den Boden eingeschlagen, die mind. 2 m aus dem Boden ragen. An der Spitze der Pflöcke wird jeweils ein 3 m langes Flatterband befestigt.

Alternativ wird die Fläche bis zur Erschließung/ Bebauung im Zustand einer Schwarzbrache gehalten (regelmäßiges Grubbern).

VM3 Amphibien- und Reptilienschutz

Zur Verhinderung der Tötung und Verletzung von Amphibien, Zauneidechsen und anderen Kleintieren durch temporäre Fallenwirkung werden in Abstimmung mit einer ökologischen Baubegleitung während der Erschließungs- und Baumaßnahmen mobile Schutzzäune errichtet, um die Einwanderung ins Plangebiet zu vermeiden.

Zudem werden, um die Entstehung von Kleintierfallen zu vermeiden, keine offenen Schächte angelegt, stattdessen erfolgt die Ableitung des Regenwassers offen bzw. in Entwässerungsrinnen und in naturnah gestaltete Rückhaltebecken oder Sichergruben. Alternativ erfolgt eine geeignete Sicherung von Schächten bzw. die Installation von Ausstiegshilfen (Abdeckung mit einer Maschenweite/ Lochgröße von maximal 3 mm, Amphibtec-Ausstiegsrohr, Amphibienleiter, Amphibien-Siphon).

VM4 Freihaltung der Gewässerrandbereiche (z. B. Bachstelze, Feuerfalter, Fischotter)

Die Gewässerrandbereiche (mind. 5 m) sind von Bebauung und anderen gewerblichen Nutzungen freizuhalten und extensiv zu pflegen.

Die Pflege beinhaltet die Fortführung der Unterhaltung des Grabens durch den Wasser- und Bodenverband. Zudem schließt sich östlich des Grabens die CEF-Maßnahmenfläche an, so dass hinreichend offene und geeignete Wasserrandbereiche vorhanden sind.

VM5 Vermeidung von Störungen durch Lichtemissionen der Außenbeleuchtung

Die Emissionen der Straßen-/ Wegebeleuchtung und Außenbeleuchtung der Gebäude werden auf das notwendige Maß reduziert und es werden insekten-/fledermausfreundlichen Lichtquellen verwendet.

Kunstlicht kann Auswirkungen auf lichtsensible Organismen haben, z. B. Einschränkung bzw. Veränderungen der Aktionsradien und des Nahrungsangebots, der Räuber-Beute-Beziehungen. Beleuchtungen sollten deshalb so gering wie möglich gehalten werden. Attraktiv auf Insekten wirkt Licht im Ultraviolettbereich. Grundsätzlich gilt je geringer der Ultraviolett- und Blauanteil einer Lampe ist, desto kleiner sind die Auswirkungen auf die Organismen. Entsprechend sind LED-Lampen zu bevorzugen. Im weißen Lichtspektrum ist warmweißes Licht mit einer Farbtemperatur <3.000 Kelvin zu bevorzugen.

Weitere Minimierungsmöglichkeiten des Einflusses von Lichtemissionen:

- Quecksilberdampf-Hochdrucklampen wirken anziehend auf Insekten und sind abzulehnen
- Beleuchtung aufeinander abstimmen (keine unnötigen Mehrfachbeleuchtungen)
- Beleuchtungszeiten den saisonalen Gegebenheiten anpassen
- Beleuchtungsdauer und Lichtstärke auf das funktional notwendige reduzieren
- unterbrochene Beleuchtung, kein Dauerlicht, Lichtpulse so kurz wie möglich, Dunkelphasen dazwischen so lang wie möglich (ggf. Bewegungsmelder)
- Abweichen von den Beleuchtungsnormen an Orten, an denen die Sicherheit auch mit weniger Kunstlicht gewährleistet werden kann
- zielgerichtetes Licht - Licht soll nur dorthin gelangen, wo es einen funktionalen Zweck erfüllt
- Streulicht vermeiden - Lichtwirkung nur auf die zu beleuchtende Fläche (z. B. kleiner Grenzaustrittswinkel, Leuchten sorgfältig platzieren und ausrichten, ggf. Abschirmungen und Blendschutzvorrichtungen einrichten, möglichst niedrige Masthöhen, Grundausrichtung von oben nach unten
- Insektenfallen vermeiden durch rundum geschlossene Leuchten

VM6 Vermeidung von Kollisionen von Vögeln mit Glasflächen

Individuenverluste durch Kollision von Vögeln mit Glasflächen werden vermieden indem reflexionsarmes Glas verwendet wird, d. h. entspiegelte Gläser mit einem Außenreflexionsgrad von maximal 15%. Zudem werden nur Fenster mit getesteten und als hoch wirksam bewerteten Kollisionsschutz verwendet (vgl. Rössler et al. 2022: Vogelfreundliches Bauen mit Glas und Licht. 3., überarbeitete Auflage. Schweizerische Vogelwarte Sempach). Eine für Vögel gefährliche Durchsicht an Balkon- oder Terrassenbrüstungen aus Glas wird durch die Verwendung von halbtransparenten Materialien wie z. B. Milchglas vermieden oder es wird ein getesteter und als hoch wirksam bewerteter Kollisionsschutz verwendet (vgl. Rössler et al. 2022: Vogelfreundliches Bauen mit Glas und Licht. 3., überarbeitete Auflage. Schweizerische Vogelwarte Sempach).

5.2 CEF-Maßnahmen

CEF1 Anlage eines Kleingewässers mit Pufferzone (ca. 5.000 m²) als Ersatzhabitat

Als Ersatzhabitat für Amphibien (Laichgewässer und terrestrische Habitate) und als Ersatzhabitat für Fledermäuse und die betroffenen Vogelarten, insbesondere Wiesenpieper, Feldlerche, Greifvögel und Weißstorch wird im näheren Umfeld (im Grünlandbereich, ca. 120 m-Abstand zu Vertikalstrukturen) ein mind. 300 m² großes Kleingewässer angelegt. Eine im Tages-

verlauf längere Besonnung ist zu gewährleisten. Der Anteil besonnener Flachwasserzonen soll 70% am Gesamtflächenanteil betragen. Eine ausreichende Wasserhaltekapazität des Untergrundes ist zu gewährleisten und eventuell im Voraus zu prüfen, ansonsten können geeignete natürliche Materialien zur Abdichtung verwendet werden. Gehölze am Ufer und in der Pufferzone sollen nicht angepflanzt werden.

Um das Gewässer wird ein 30 m breiten Pufferzone angelegt, um den Schadstoff- und Düngemittleintrag zu reduzieren und Bodenbrütern als Brut- und Nahrungshabitat dienen zu können. Die Pufferzone ist durch eine extensive Mahd offen zu halten (Mahd ab August).

6. Darlegung der Betroffenheit der Arten

Das Eintreten der Verbotstatbestände des § 44 BNatSchG im Zuge des Vorhabens wird nachfolgend unter Berücksichtigung der vorangehend beschriebenen Vermeidungsmaßnahmen untersucht. Aus Effektivitätsgründen und zur Vermeidung unnötiger Redundanzen werden Aussagen, wo zutreffend, nicht artbezogen erläutert, sondern auf Artengruppen angewendet. Werden Verbote erfüllt, wird überprüft, ob die naturschutzfachlichen Voraussetzungen für die ausnahmsweise Zulassung des Vorhabens gemäß § 45 Abs. 7 BNatSchG in Übereinstimmung mit den Vorgaben des Art. 16 abs. 1 FFH-RL vorliegen (d. h. Verweilen der Populationen betroffener Arten trotz Ausnahmeregelung in einem günstigen Erhaltungszustand). Grundlage für die folgende artenschutzrechtliche Bewertung vorhabenbedingter Beeinträchtigungen sind die aus den Verbotstatbeständen des § 44 Abs. 1 i. V. m. Abs. 5 BNatSchG zusammenfassend abgeleiteten Schädigungs-, Störungs- und Tötungsverbote.

6.1 Bestand und Betroffenheit der Europäischen Vogelarten nach Art. 1 der Vogelschutz-Richtlinie

Bezüglich der Europäischen Vogelarten nach VRL ergibt sich aus § 44 Abs.1, Nrn. 1 bis 3 i.V.m. Abs. 5 BNatSchG für nach § 19 BNatSchG zulässige Eingriffe folgende Verbote:

Schädigungsverbot: Beschädigung oder Zerstörung von Fortpflanzungs- und Ruhestätten und damit verbundene vermeidbare Verletzung oder Tötung von Vögeln oder ihrer Entwicklungsformen. Abweichend davon liegt ein Verbot nicht vor, wenn die ökologische Funktion der von dem Eingriff oder Vorhaben betroffenen Fortpflanzungs- oder Ruhestätten im räumlichen Zusammenhang gewahrt wird.

Störungsverbot: Erhebliches Stören von Vögeln während der Fortpflanzungs-, Aufzucht-, Mauser-, Überwinterungs- und Wanderungszeiten. Abweichend davon liegt ein Verbot nicht vor, wenn die Störung zu keiner Verschlechterung des Erhaltungszustandes der lokalen Population führt.

Sammelsteckbrief Vögel

Europäische Vogelarten gemäß Art. 1 VS-RL

1 Grundinformationen

Tiergruppe im UG: nachgewiesen potenziell möglich

Lokale Population:

Zum Zeitpunkt der Begehung wurden auf der Grünfläche ausschließlich Nebelkrähen (*Corvus cornix*) festgestellt. Im Gehölzstreifen am nördlichen Rand des Plangebietes und im Umfeld wurden Kohlmeisen (*Parus major*) gesichtet.

Brutvögel und Nahrungsgäste

Freibrüternester konnten im Plangebiet und näheren Umfeld nicht festgestellt werden, können jedoch in jeder Brut-saison neu angelegt werden. Auf Grund der Nähe zu Verkehrswegen und dem bestehenden Gewerbegebiet kann ein Vorkommen von störungsempfindlichen Arten allerdings ausgeschlossen werden.

Die Gehölze wurden zudem auf Höhlungen untersucht. Es handelt sich überwiegend um rel. junge Gehölze. Da Höhlungen nicht festgestellt werden konnten, kann ein Brutvorkommen von Höhlenbrütern ausgeschlossen werden. Die Ackerhohlform ist relativ klein und liegt unmittelbar an der viel befahrenen L264, so dass auch hier ein Brutvorkommen störungsempfindlicher Arten nicht zu erwarten ist.

Der Entwässerungsgraben am östlichen Rand des Plangebietes wird regelmäßig bewirtschaftet und weist keine ausgeprägten Vegetationsstrukturen auf, so dass wie auf dem Grünland Offenlandarten zu erwarten sind.

Arten die potentiell im Offenland auf Wirtschaftsgrünland als Brutvogel zu erwarten sind, sind die Feldlerche, der Wiesenpieper und die Bachstelze bzw. die Wiesenschafstelze. Andere Arten sind auf Grund der intensiven Nutzung, der Störungsempfindlichkeit und der Prädatorendichte nicht zu erwarten.

Auf Grünland ist zudem ein Auftreten des Weißstorches (*Ciconia ciconia*) zu erwarten. Grünlandflächen im 2.000 m-Umkreis um Horste werden als essenzielle Nahrungsflächen für das Vorkommen der jeweiligen Fortpflanzungsstätte gewertet. Außerhalb des Umkreises können tatsächlich genutzte Nahrungsflächen essenziell sein. In der Umgebung des Vorhabengebietes befinden sich drei Storchhorste: Zinnowitz 3,1 km, Bannemin 1,3 km und Zecherin WIG 3,5 km. Für alle drei Horste liegen Daten zum Brutstatus für die Bezugsjahre 2021 und 2022 vor. Im Jahr 2022 blieben die Horste unbesetzt. In der Brutsaison 2021 wurde ausschließlich in Zinnowitz ein Horstpaar (ohne flügge Junge) erfasst und in Bannemin wurden gelegentliche Horstbesuche von einem Weißstorch beobachtet. Für den Banneminer Horst stellt die Planfläche ein essentielles Nahrungshabitat dar.

Rastvögel (z. B. verschiedene Arten von Gänsen, Schwänen, Kiebitze etc.) halten sich i. d. R. in größeren Trupps auf Grünland- und Ackerflächen mit kurzer Vegetation auf. Die Rastgebietsfunktion der Vorhabenfläche, aber auch der östlich und südlich angrenzenden Flächen, werden mit Stufe 2 (regelmäßig genutzte Nahrungs- und Ruhegebiete von Rastgebieten verschiedener Klassen) bewertet. Im Westen grenzen Gebiete mit einer höheren Wertigkeit an (Stufe 3: stark frequentierte Nahrungs- und Ruhegebiete in Rastgebieten der Klasse A oder bedeutendste Nahrungs- und Ruhegebiete in Rastgebieten der Klasse B).

Der **Erhaltungszustand** der **lokalen Populationen** kann im Plangebiet auf Grundlage der vorhandenen Daten nicht sicher bewertet werden.

Der Deutschlandtrend (12 Jahre) des Bestandes für zu erwartenden Brutvogelarten wird als Zunahme (Ringeltaube, Nebelkrähe, Weißstorch), leichte Zunahme (Amsel, Rotkehlchen), stabil (Bachstelze, Elster, Rotmilan), moderate Abnahme (Star, Stieglitz, Feldlerche, Wiesenpieper, Schafstelze) angegeben.

2.1 Prognose des Tötungsverbots nach § 44 Abs. 1 Nr. 1 i.V.m. Abs. 5 BNatSchG

Durch Gehölzrodungen und die Beanspruchung von Flächen durch z. B. Bautätigkeiten innerhalb der Brutzeit kann es zu Tötungen von Nestlingen und zur Zerstörung von Gelegen kommen. Zudem sind Verluste durch Kollisionen mit Glasflächen möglich.

Konfliktvermeidende Maßnahmen erforderlich:

Gehölzrodungen werden außerhalb der Vogelbrutzeit durchgeführt (Zeitraum 1. Oktober bis 1. März), um Verletzungen und Tötungen von Freibrütern zu vermeiden. Gerodete Gehölze werden nicht zwischengelagert bzw. innerhalb von fünf Tagen abgefahren, um Kleintieren keine Ansiedlungsmöglichkeiten zu bieten.

Sammelsteckbrief Vögel

Europäische Vogelarten gemäß Art. 1 VS-RL

Die Freiflächen werden nach Nutzungsaufgabe durch eine regelmäßige Mahd (14-tägig) bis zum Baubeginn offengehalten, um Amphibien und andere Kleintiere zu vergrämen. Die erste Mahd erfolgt Anfang März. Das Mahdgut wird umgehend abgefahren. Im Überschneidungsbereich des Plangebietes und potentiell Feldlerchenhabitat (vgl. Abb. 9) werden zudem im Abstand von 10 m Holzpflocke in den Boden eingeschlagen, die mind. 2 m aus dem Boden ragen. An der Spitze der Pflöcke wird jeweils ein 3 m langes Flatterband befestigt.

Alternativ wird die Fläche bis zur Erschließung/ Bebauung im Zustand einer Schwarzbrache gehalten (regelmäßiges Grubbern).

Individuenverluste durch Kollision von Vögeln mit Glasflächen werden vermieden indem reflexionsarmes Glas verwendet wird, d. h. entspiegelte Gläser mit einem Außenreflexionsgrad von maximal 15%. Zudem werden nur Fenster mit getesteten und als hoch wirksam bewerteten Kollisionsschutz verwendet (vgl. Rössler et al. 2022: Vogelfreundliches Bauen mit Glas und Licht. 3., überarbeitete Auflage. Schweizerische Vogelwarte Sempach). Eine für Vögel gefährliche Durchsicht an Balkon- oder Terrassenbrüstungen aus Glas wird durch die Verwendung von halbtransparenten Materialien wie z. B. Milchglas vermieden oder es wird ein getesteter und als hoch wirksam bewerteter Kollisionsschutz verwendet (vgl. Rössler et al. 2022: Vogelfreundliches Bauen mit Glas und Licht. 3., überarbeitete Auflage. Schweizerische Vogelwarte Sempach).

CEF-Maßnahmen erforderlich: -

Tötungsverbot ist erfüllt: ja nein

2.2 Prognose des Störungsverbots nach § 44 Abs. 1 Nr. 2 i.V.m. Abs. 5 BNatSchG

Durch die Bebauung und Umnutzung gehen essentiellen Brut- und Nahrungshabitate verloren. Erhebliche Störungen, sprich Auswirkungen auf den Erhaltungszustand der lokalen Populationen, sind möglich.

Konfliktvermeidende Maßnahmen erforderlich:

Die Freiflächen werden nach Nutzungsaufgabe durch eine regelmäßige Mahd (14-tägig) bis zum Baubeginn offengehalten, um Amphibien und andere Kleintiere zu vergrämen. Die erste Mahd erfolgt Anfang März. Das Mahdgut wird umgehend abgefahren. Im Überschneidungsbereich des Plangebietes und potentiell Feldlerchenhabitat (vgl. Abb. 9) werden zudem im Abstand von 10 m Holzpflocke in den Boden eingeschlagen, die mind. 2 m aus dem Boden ragen. An der Spitze der Pflöcke wird jeweils ein 3 m langes Flatterband befestigt.

Alternativ wird die Fläche bis zur Erschließung/ Bebauung im Zustand einer Schwarzbrache gehalten (regelmäßiges Grubbern).

Die Gewässerrandbereiche (mind. 5 m) sind von Bebauung und anderen Nutzungen freizuhalten und extensiv zu pflegen.

CEF-Maßnahmen erforderlich:

Als Ersatzhabitat für Amphibien (Laichgewässer und terrestrische Habitate) und als Ersatzhabitat für Fledermäuse und die betroffenen Vogelarten, insbesondere Wiesenpieper, Feldlerche, Greifvögel und Weißstorch wird im näheren Umfeld (im Grünlandbereich, ca. 120 m-Abstand zu Vertikalstrukturen) ein mind. 300 m² großes Kleingewässer angelegt. Eine im Tagesverlauf längere Besonnung ist zu gewährleisten. Der Anteil besonnener Flachwasserzonen soll 70% am Gesamtflächenanteil betragen. Eine ausreichende Wasserhaltekapazität des Untergrundes ist zu gewährleisten und eventuell im Voraus zu prüfen, ansonsten können geeignete natürliche Materialien zur Abdichtung verwendet werden. Gehölze am Ufer und in der Pufferzone sollen nicht angepflanzt werden. Um das Gewässer wird ein 30 m breiten Pufferzone angelegt, um den Schadstoff- und Düngemiteleintrag zu reduzieren und Bodenbrütern als Brut- und Nahrungshabitat dienen zu können. Die Pufferzone ist durch eine extensive Mahd offen zu halten (Mahd ab August).

Störungsverbot ist erfüllt: ja nein

Sammelsteckbrief Vögel

Europäische Vogelarten gemäß Art. 1 VS-RL

2.3 Prognose der Schädigungsverbote nach § 44 Abs. 1 Nr. 3 i.V.m. Abs. 5 BNatSchG

Durch die Bebauung und Umnutzung gehen essentiellen Brut- und Nahrungshabitate verloren.

Konfliktvermeidende Maßnahmen erforderlich:

Die Gewässerrandbereiche (mind. 5 m) sind von Bebauung und anderen Nutzungen freizuhalten und extensiv zu pflegen.

CEF-Maßnahmen erforderlich:

Als Ersatzhabitat für Amphibien (Laichgewässer und terrestrische Habitate) und als Ersatzhabitat für Fledermäuse und die betroffenen Vogelarten, insbesondere Wiesenpieper, Feldlerche, Greifvögel und Weißstorch wird im näheren Umfeld (im Grünlandbereich, ca. 120 m-Abstand zu Vertikalstrukturen) ein mind. 300 m² großes Kleingewässer angelegt. Eine im Tagesverlauf längere Besonnung ist zu gewährleisten. Der Anteil besonnener Flachwasserzonen soll 70% am Gesamtflächenanteil betragen. Eine ausreichende Wasserhaltekapazität des Untergrundes ist zu gewährleisten und eventuell im Voraus zu prüfen, ansonsten können geeignete natürliche Materialien zur Abdichtung verwendet werden. Gehölze am Ufer und in der Pufferzone sollen nicht angepflanzt werden. Um das Gewässer wird ein 30 m breiten Pufferzone angelegt, um den Schadstoff- und Düngemiteleintrag zu reduzieren und Bodenbrütern als Brut- und Nahrungshabitat dienen zu können. Die Pufferzone ist durch eine extensive Mahd offen zu halten (Mahd ab August).

Schädigungsverbot ist erfüllt: ja nein

6.2 Bestand und Betroffenheit der Arten nach Anhang IV der FFH-Richtlinie

Bezüglich der Tierarten nach Anhang IV a) FFH-RL ergibt sich aus § 44 Abs.1, Nrn. 1 bis 3 i.V.m. Abs. 5 BNatSchG für nach § 19 BNatSchG zulässige Eingriffe folgende Verbote:

Schädigungsverbot: Beschädigung oder Zerstörung von Fortpflanzungs- und Ruhestätten und damit verbundene vermeidbare Verletzung oder Tötung von Tieren oder ihrer Entwicklungsformen. Abweichend davon liegt ein Verbot nicht vor, wenn die ökologische Funktion der von dem Eingriff oder Vorhaben betroffenen Fortpflanzungs- oder Ruhestätten im räumlichen Zusammenhang gewahrt wird.

Störungsverbot: Erhebliches Stören von Tieren während der Fortpflanzungs-, Aufzucht-, Mauser-, Überwinterungs- und Wanderungszeiten. Abweichend davon liegt ein Verbot nicht vor, wenn die Störung zu keiner Verschlechterung des Erhaltungszustandes der lokalen Population führt.

6.2.1 Säugetiere

Sammelsteckbrief Fledermäuse

Tierarten nach Anhang IV der FFH-RL

1 Grundinformationen

Arten im UG: nachgewiesen potenziell möglich

Fledermäuse nutzen Spalten, Nischen, Nistkästen und Höhlen an Felsen, Bäumen und Gebäuden als Wochenstuben, sonstige Sommerquartiere und - bei geringem Frost - als Winterquartiere. Einige Arten sind im Flachland auf feuchte, unbeheizte, frostfreie und wenig genutzte Keller/ Bunker als Winterquartier angewiesen. Bei nächtlichen Jagdflügen werden insektenreiche Flächen wie z. B. die Lufträume über Gewässern oder an Waldsäumen zur Nahrungssuche angefliegen. Die Flugkorridore verlaufen häufig entlang von strukturellen und linearen Leitlinien wie Waldrändern, Baumreihen, Hecken und Ufergehölzen von Gewässern.

Lokale Population:

Die Gehölze im Plangebiet und näheren Umfeld weisen keine Höhlungen auf, die als Quartier genutzt werden könnten. Zudem befinden sich keine Gebäude im Plangebiet, so dass eine Betroffenheit von Quartieren ausgeschlossen werden kann.

Als Jagd-/ Nahrungshabitat werden von Fledermäusen vor allem insektenreiche Biotope mit Leitstrukturen wie beispielsweise Gewässer und deren Ufer, Waldränder, Gebüsch- und Baumgruppen, Feldgehölze oder Streuobstgebiete bevorzugt. Einige Fledermausarten fliegen zudem entlang von Gehölzstrukturen, um zwischen Quartieren oder Quartier und Jagdgebieten zu wechseln. Freiflächen werden dagegen weniger genutzt.

Im Vorhabengebiet und unmittelbarem Umfeld stellen daher Waldränder, Gehölzstreifen aber auch Kleingewässer und Wassergräben potentiell genutzte Jagd-/ Nahrungshabitate für beispielsweise Zwerg-, Mücken-, Rauhaut-, Breitflügel-, Fransenfledermaus, Großer Abendsegler und Braunes Langohr dar.

Der **Erhaltungszustand der lokalen Population** kann im Plangebiet auf Grund der Datenlage nicht sicher bewertet werden. Populationsparameter aus dem Umfeld sind nicht bekannt. Fledermäuse sind vielfachen Gefährdungen ausgesetzt, so dass durch Summationseffekte Populationseinbußen auch durch den Verlust von Jagdhabitaten möglich sind. In der kontinentalen biogeografischen Region wird der Erhaltungszustand der hier zu erwartenden Zwerg-, Mücken-, Fransenfledermaus und des Braunes Langohrs als günstig bewertet, und von der Rauhaut- und Breitflügelfledermaus als ungünstig-unzureichend.

2.1 Prognose des Tötungsverbots nach § 44 Abs. 1 Nr. 1 i.V.m. Abs. 5 BNatSchG

Tötungen und Verletzung können auf Grund fehlender Quartierorkommen ausgeschlossen werden. Eine Tötung im Jagdhabitat ist nicht zu erwarten, da keine besonderen Gefahren von dem Vorhaben ausgehen.

Konfliktvermeidende Maßnahmen erforderlich: -

CEF-Maßnahmen erforderlich: -

Tötungsverbot ist erfüllt: ja nein

2.2 Prognose des Störungsverbots nach § 44 Abs. 1 Nr. 2 i.V.m. Abs. 5 BNatSchG

Erhebliche Störungen sind durch intensive Lichtemissionen im Jagdhabitat möglich, sowie durch Verlust von Teiljagdhabitaten.

Konfliktvermeidende Maßnahmen erforderlich:

Minimierung der Lichtemissionen der Straßen-/ Wegebeleuchtung und Außenbeleuchtung der Gebäude auf das notwendige Maß (Sicherheitsbeleuchtung) und Verwendung von insekten-/ fledermausfreundlichen Lichtquellen.

CEF-Maßnahmen erforderlich:

Als Ersatzhabitat für Amphibien (Laichgewässer und terrestrische Habitate) und als Ersatzhabitat für Fledermäuse

Sammelsteckbrief Fledermäuse

Tierarten nach Anhang IV der FFH-RL

und die betroffenen Vogelarten, insbesondere Wiesenpieper, Feldlerche, Greifvögel und Weißstorch wird im näheren Umfeld (im Grünlandbereich, ca. 120 m-Abstand zu Vertikalstrukturen) ein mind. 300 m² großes Kleingewässer angelegt. Eine im Tagesverlauf längere Besonnung ist zu gewährleisten. Der Anteil besonnener Flachwasserzonen soll 70% am Gesamtflächenanteil betragen. Eine ausreichende Wasserhaltekapazität des Untergrundes ist zu gewährleisten und eventuell im Voraus zu prüfen, ansonsten können geeignete natürliche Materialien zur Abdichtung verwendet werden. Gehölze am Ufer und in der Pufferzone sollen nicht angepflanzt werden. Um das Gewässer wird ein 30 m breiten Pufferzone angelegt, um den Schadstoff- und Düngemiteleintrag zu reduzieren und Bodenbrütern als Brut- und Nahrungshabitat dienen zu können. Die Pufferzone ist durch eine extensive Mahd offen zu halten (Mahd ab August).

Störungsverbot ist erfüllt: ja nein

2.3 Prognose der Schädigungsverbote nach § 44 Abs. 1 Nr. 3 i.V.m. Abs. 5 BNatSchG

Ein Verlust von Lebensstätten kann auf Grund des Fehlens von Quartieren im Bereich des Vorhabens ausgeschlossen werden.

Konfliktvermeidende Maßnahmen erforderlich: -

CEF-Maßnahmen erforderlich: -

Schädigungsverbot ist erfüllt: ja nein

Sammelsteckbrief Fischotter

Tierarten nach Anhang IV der FFH-RL

1 Grundinformationen

Arten im UG: nachgewiesen potenziell möglich

Der Fischotter (*Lutra lutra*) besiedelt alle semiaquatischen Lebensräume von der Meeresküste über Ströme, Flüsse, Bäche, Seen und Teiche bis zu Sumpf- und Bruchflächen. Neben naturnahen Gewässern werden auch vom Menschen geschaffene oder gestaltete Gewässer genutzt, z. B. Torfstiche und Teiche. Eigentlicher Lebensraum dieses semiaquatischen Säugetieres ist das Ufer. Bei der Auswahl seiner Schlafplätze nutzt der Fischotter zumindest als Tagesverstecke auch Baue anderer Arten, darunter Biber, Dachs, Fuchs und Bisam.

Auf Grund seiner relativ großen ökologischen Anpassungsfähigkeit kann der Fischotter anthropogen stärker beeinflusste Lebensräume nutzen, wenn die wesentlichen Rahmenbedingungen (Ufer- und Biotopverbundstrukturen, Ruhezonen, Nahrungsangebot, geringe Schadstoffbelastung) gegeben sind. Als sehr mobile Art beansprucht der Fischotter große Reviere, deren Ausdehnung in Abhängigkeit von Biotopqualität und Jahreszeit schwanken kann.

Lokale Population:

Das Vorkommen von Biber (*Castor fiber*) und Fischotter (*Lutra lutra*) entlang der Wassergräben zwischen den Grünlandflächen nahe Trassenheide ist bekannt (Revierkartierung, Verkehrs- und Fischereiopter). Otter sind in der Lage bei ihren Wanderungen längere Strecken über Land zurückzulegen. Ein regelmäßiges Auftreten des Bibers ist auf der Vorhabenfläche jedoch nicht zu erwarten. Es konnten auch keine Spuren festgestellt werden.

Der **Erhaltungszustand der lokalen Population** kann im Plangebiet auf Grund der Datenlage nicht sicher bewertet werden. Populationsparameter aus dem Umfeld sind nicht bekannt. In der kontinentalen biogeografischen Region wird der Erhaltungszustand des Bibers als günstig und der des Fischotters als ungünstig-unzureichend bewertet.

Sammelsteckbrief Fischotter

Tierarten nach Anhang IV der FFH-RL

2.1 Prognose des Tötungsverbots nach § 44 Abs. 1 Nr. 1 i.V.m. Abs. 5 BNatSchG

Tötungen und Verletzungen sind im Plangebiet nicht zu erwarten, da es sich um mobile Arten handelt. Zudem sind beide Arten dämmerungsaktiv. Die Hauptaktivität in einem Gewerbegebiet findet dagegen tagsüber statt.

Konfliktvermeidende Maßnahmen erforderlich: -

CEF-Maßnahmen erforderlich: -

Tötungsverbot ist erfüllt: ja nein

2.2 Prognose des Störungsverbots nach § 44 Abs. 1 Nr. 2 i.V.m. Abs. 5 BNatSchG

Eine Bebauung und intensive Bewirtschaftung von Gewässerrandbereichen können zu Schädigungen führen (Barriereeffekt).

Konfliktvermeidende Maßnahmen erforderlich:

Die Gewässerrandbereiche (mind. 5 m) sind von Bebauung und anderen Nutzungen freizuhalten und extensiv zu pflegen.

CEF-Maßnahmen erforderlich: -

Störungsverbot ist erfüllt: ja nein

2.3 Prognose der Schädigungsverbote nach § 44 Abs. 1 Nr. 3 i.V.m. Abs. 5 BNatSchG

Lebensstätten befinden sich nicht im Plangebiet oder im Wirkungsbereich.

Konfliktvermeidende Maßnahmen erforderlich: -

CEF-Maßnahmen erforderlich: -

Schädigungsverbot ist erfüllt: ja nein

6.2.2 Amphibien

Sammelsteckbrief Amphibien

Tierarten nach Anhang IV der FFH-RL

1 Grundinformationen

Arten im UG: nachgewiesen potenziell möglich

In M-V besiedelt die Knoblauchkröte (*Pelobates fuscus*) Dünen und Deiche im Küstengebiet sowie vor allem offene Lebensräume der „Kultursteppe“ mit lockeren Böden, in die sie sich leicht eingraben können. Darunter fallen hauptsächlich agrarisch und gärtnerisch genutzte Gebiete und wie Gärten, Äcker, Wiesen, Weiden und Parkanlagen. Als weitere Sekundärlebensräume werden auch Abgrabungen verschiedener Art, Industriebrachen und militärische Übungsplätze bewohnt. Knoblauchkröten werden auch oft inmitten von Dörfern oder Großstädten angetroffen. Die Knoblauchkröte stellt keine großen Ansprüche an ihre Laichgewässer. Dabei werden vor allem Kleingewässer wie

Sammelsteckbrief Amphibien

Tierarten nach Anhang IV der FFH-RL

Sölle, Weiher, Teiche und Altwässer aber auch Seen, Moorgewässer und durch anthropogene Nutzung entstandene Abgrabungsgewässer genutzt. Eine große Rolle spielt bei der Laichplatzwahl das Vorhandensein gut ausgeprägter Vertikalstrukturen. Winterquartiere werden subterrestrisch bezogen (landwirtschaftlichen Nutzflächen, Mäuselöcher, Kiesanhäufungen und Steinansammlungen). In ländlichen Gegenden dienen Keller und Schächte als Überwinterungsorte. Wanderstrecken zwischen Laichplatz und Winterquartier können bis zu 1200 m betragen.

Hinsichtlich der Laichgewässerwahl besitzt der Kammolch (*Triturus cristatus*) eine hohe ökologische Plastizität. Bevorzugt werden natürliche Kleingewässer (Sölle, Weiher, z. T. auch temporäre Gewässer) und Kleinseen, aber auch Teiche und Abgrabungsgewässer (Kies-, Sand- und Mergelgruben). Als optimale Habitate gelten größere Kleingewässer mit mehr als 0,5 m Wassertiefe auf schweren Böden (Mergel). Ein sonnenexponiertes Gewässer, gut entwickelte Submersvegetation, die jedoch auch eine ausreichend offene Wasserfläche frei lässt, ein reich strukturierter Gewässerboden (Äste, Steine) und ein fehlender bzw. geringer Fischbesatz wirken sich gleichfalls positiv auf die Besiedlung aus. Häufig liegen die Laichgewässer inmitten landwirtschaftlicher Nutzflächen. Die terrestrischen Lebensräume liegen oft in unmittelbarer Nähe der Laichgewässer und sind meist weniger als 1.000 m von ihnen entfernt. Als Landhabitate werden Laub- und Laubmischwälder, Gärten, Felder, Sumpfwiesen und Flachmoore, Erdaufschlüsse, Wiesen und Weiher sowie Nadelwälder genannt. Steine, Totholz, Kleinsäugerbaue und andere Kleinhöhlen, Lesestein-, Laub- und Reisighaufen sowie Holzstapel dienen als Tagesverstecke. Häufig liegen die Winterquartiere in ähnlichen, frostfreien Strukturen oder in tieferen Bodenschichten der Landlebensräume. Der Kammolch überwintert jedoch auch in Kellern und vereinzelt in Gewässern.

Habitate vom Moorfrosch (*Rana arvalis*) zeichnen sich durch hohe Grundwasserstände aus. Besiedelt werden vor allem Nasswiesen, Zwischen-, Nieder- und Flachmoore sowie Erlen- und Birkenbrüche. Der Moorfrosch zeigt bei Laichgewässern eine Präferenz für Teiche, Weiher, Altwässer und Sölle, gefolgt von Gewässern in Erdaufschlüssen, Gräben, sauren Moorgewässern und Uferbereichen von Seen. Unter den Landhabitaten dominieren Sumpfwiesen und Flachmoore, sonstige Wiesen und Weiden sowie Laub- und Mischwälder. Als Land- und Tagesverstecke nutzen die Moorfrösche gerne Binsen- und Grasbulten oder ähnliche vor Austrocknung schützende Strukturen. Die Überwinterung erfolgt zumeist in frostfreien Landverstecken, wobei ein Eingraben in lockere Substrate möglich ist. Moorfrösche bevorzugen dazu vor allem lichte feuchte Wälder mit einer geringen Strauch-, aber artenreichen Krautschicht (Erlen- und Birkenbrüche, feuchte Laub- und Mischwälder). Daneben werden überwinternde Tiere auch in Dränrohren, in Kellern oder in Bunkern außerhalb von Gebäuden angetroffen.

Lokale Population:

In der unmittelbaren Umgebung der Vorhabenfläche befinden sich Wassergräben und ein Kleingewässer und folglich potentielle Laichhabitate von Amphibien. Aus der Umgebung von Trassenheide gibt es Nachweise des Nördlichen Kammolchs (*Triturus cristatus*). Zu erwarten sind in den genannten Gewässern weiterhin Knoblauchkröte (*Pelobates fuscus*) und Moorfrosch (*Rana arvalis*). Ein Vorkommen weiterer FFH-Arten ist zwar auf Grund ihrer Verbreitung potentiell möglich, jedoch stellen die vorhandenen Gewässer keine geeigneten Laichhabitate dar. Die Ackerhohlform ist bereits durch die angrenzende Landstraße für Amphibien nicht sicher zu erreichen. Die schwierige Situation wird sich durch die Erweiterung des Gewerbegebietes verschärfen, da das Gewässer dann nahezu von für Amphibien pot. gefährlichen Nutzungen umgeben ist. Entsprechend ist eine Ersatzlebensstätte anzulegen. Auf Grund der räumlichen Nähe kann eine Nutzung der Vorhabenfläche als terrestrisches Teilhabitat der oben genannten Arten nicht ausgeschlossen werden.

Der **Erhaltungszustand** der jeweiligen **lokalen Population** kann im Plangebiet auf Grund der Datenlage nicht sicher bewertet werden. Populationsparameter aus dem Umfeld sind nicht bekannt.

Der Erhaltungszustand der potentiell vorkommenden Arten wird in der kontinentalen biogeografischen Region als ungünstig-unzureichend bewertet.

2.1 Prognose des Tötungsverbots nach § 44 Abs. 1 Nr. 1 i.V.m. Abs. 5 BNatSchG

Tötungen und Verletzungen sind insbesondere durch bauvorbereitende Maßnahmen und im Zuge der Baumaßnahmen (z. B. Baustellenverkehr, Fallenwirkung von Baugruben und Schächten) möglich.

Konfliktvermeidende Maßnahmen erforderlich:

Zur Verhinderung der Tötung und Verletzung von Amphibien, Zauneidechsen und anderen Kleintieren durch tempo-

Sammelsteckbrief Amphibien

Tierarten nach Anhang IV der FFH-RL

räre Fallenwirkung werden in Abstimmung mit einer ökologischen Baubegleitung während der Erschließungs- und Baumaßnahmen mobile Schutzzäune errichtet, um die Einwanderung ins Plangebiet zu vermeiden.

Zudem werden, um die Entstehung von Kleintierfallen zu vermeiden, keine offenen Schächte angelegt, stattdessen erfolgt die Ableitung des Regenwassers offen bzw. in Entwässerungsrinnen und in naturnah gestaltete Rückhaltebecken oder Sichergruben. Alternativ erfolgt eine geeignete Sicherung von Schächten bzw. die Installation von Ausstiegshilfen (Abdeckung mit einer Maschenweite/ Lochgröße von maximal 3 mm, Amphibtec-Ausstiegsrohr, Amphibienleiter, Amphibien-Siphon).

Die Fläche wird nach Nutzungsaufgabe durch eine regelmäßige Mahd (14-tägig) bis zum Baubeginn offengehalten, um Amphibien und andere Kleintiere zu vergrämen. Die erste Mahd erfolgt Anfang März. Das Mahdgut wird umgehend abgefahren. Alternativ wird die Fläche bis zur Erschließung/ Bebauung im Zustand einer Schwarzbrache gehalten (regelmäßiges Grubbern).

CEF-Maßnahmen erforderlich: -

Tötungsverbot ist erfüllt: ja nein

2.2 Prognose des Störungsverbots nach § 44 Abs. 1 Nr. 2 i.V.m. Abs. 5 BNatSchG

Durch die Bebauung der Vorhabenfläche und Nutzungsänderung gehen terrestrische Teilhabitate verloren und die Erreichbarkeit eines potentiellen Laichgewässers wird erschwert, wodurch erhebliche Störungen möglich sind.

Konfliktvermeidende Maßnahmen erforderlich:

Zur Verhinderung der Tötung und Verletzung von Amphibien, Zauneidechsen und anderen Kleintieren durch temporäre Fallenwirkung werden in Abstimmung mit einer ökologischen Baubegleitung während der Erschließungs- und Baumaßnahmen mobile Schutzzäune errichtet, um die Einwanderung ins Plangebiet zu vermeiden.

Zudem werden, um die Entstehung von Kleintierfallen zu vermeiden, keine offenen Schächte angelegt, stattdessen erfolgt die Ableitung des Regenwassers offen bzw. in Entwässerungsrinnen und in naturnah gestaltete Rückhaltebecken oder Sichergruben. Alternativ erfolgt eine geeignete Sicherung von Schächten bzw. die Installation von Ausstiegshilfen (Abdeckung mit einer Maschenweite/ Lochgröße von maximal 3 mm, Amphibtec-Ausstiegsrohr, Amphibienleiter, Amphibien-Siphon).

CEF-Maßnahmen erforderlich:

Als Ersatzhabitat für Amphibien (Laichgewässer und terrestrische Habitate) und als Ersatzhabitat für Fledermäuse und die betroffenen Vogelarten, insbesondere Wiesenpieper, Feldlerche, Greifvögel und Weißstorch wird im näheren Umfeld (im Grünlandbereich, ca. 120 m-Abstand zu Vertikalstrukturen) ein mind. 300 m² großes Kleingewässer angelegt. Eine im Tagesverlauf längere Besonnung ist zu gewährleisten. Der Anteil besonnener Flachwasserzonen soll 70% am Gesamtflächenanteil betragen. Eine ausreichende Wasserhaltekapazität des Untergrundes ist zu gewährleisten und eventuell im Voraus zu prüfen, ansonsten können geeignete natürliche Materialien zur Abdichtung verwendet werden. Gehölze am Ufer und in der Pufferzone sollen nicht angepflanzt werden. Um das Gewässer wird ein 30 m breiten Pufferzone angelegt, um den Schadstoff- und Düngemittelintrag zu reduzieren und Bodenbrütern als Brut- und Nahrungshabitat dienen zu können. Die Pufferzone ist durch eine extensive Mahd offen zu halten (Mahd ab August).

Störungsverbot ist erfüllt: ja nein

2.3 Prognose der Schädigungsverbote nach § 44 Abs. 1 Nr. 3 i.V.m. Abs. 5 BNatSchG

Durch die Bebauung der Vorhabenfläche und Nutzungsänderung gehen terrestrische Teilhabitate verloren.

Konfliktvermeidende Maßnahmen erforderlich: -

Sammelsteckbrief Amphibien

Tierarten nach Anhang IV der FFH-RL

CEF-Maßnahmen erforderlich:

Als Ersatzhabitat für Amphibien (Laichgewässer und terrestrische Habitate) und als Ersatzhabitat für Fledermäuse und die betroffenen Vogelarten, insbesondere Wiesenpieper, Feldlerche, Greifvögel und Weißstorch wird im näheren Umfeld (im Grünlandbereich, ca. 120 m-Abstand zu Vertikalstrukturen) ein mind. 300 m² großes Kleingewässer angelegt. Eine im Tagesverlauf längere Besonnung ist zu gewährleisten. Der Anteil besonderer Flachwasserzonen soll 70% am Gesamtflächenanteil betragen. Eine ausreichende Wasserhaltekapazität des Untergrundes ist zu gewährleisten und eventuell im Voraus zu prüfen, ansonsten können geeignete natürliche Materialien zur Abdichtung verwendet werden. Gehölze am Ufer und in der Pufferzone sollen nicht angepflanzt werden. Um das Gewässer wird ein 30 m breiten Pufferzone angelegt, um den Schadstoff- und Düngemittelintrag zu reduzieren und Bodenbrütern als Brut- und Nahrungshabitat dienen zu können. Die Pufferzone ist durch eine extensive Mahd offen zu halten (Mahd ab August).

Schadigungsverbot ist erfüllt: ja nein

6.2.3 Reptilien

Zauneidechse (*Lacerta agilis*)

Tierart nach Anhang IV der FFH-RL

1 Grundinformationen

Arten im UG: nachgewiesen potenziell möglich

Zauneidechsen sind bezüglich ihrer Lebensraumstrukturen anthropogen orientierte Lebewesen. Sie besiedeln Magerbiotopie wie trockene Waldränder, Bahndämme, Heideflächen, Dünen, Steinbrüche, Kiesgruben, Wildgärten und ähnliche Lebensräume mit einem Wechsel aus offenen, lockerbödigem Abschnitten und dichter bewachsenen Bereichen. In kühleren Gegenden beschränken sich die Vorkommen auf wärmebegünstigte Standorte. Wichtig sind auch Elemente wie Totholz und Altgras.

Da Paarung und Eiablage an verschiedenen Stellen des Lebensraumes stattfinden, gilt das gesamte besiedelte Habitat als Fortpflanzungsstätte. Auch die Ruhestätten, die während des Tages, der Nacht und der Häutung aufgesucht werden, liegen zufällig verteilt im gesamten Lebensraum. Diese Verstecke werden im Winter als Überwinterungsverstecke genutzt und befinden sich somit auch im Sommerlebensraum.

Lokale Population:

In Mecklenburg-Vorpommern kommt die Zauneidechse (*Lacerta agilis*) flächendeckend, aber überwiegend in geringer Dichte vor. Die Zauneidechse besiedelt ein breites Spektrum von vor allem durch den Menschen gestaltete Lebensräume (z. B. Feldraine, Brachen, wenig genutzte Wiesen und Weiden, Parklandschaften, Friedhöfe und Gärten). Aus der Umgebung von Trassenheide sind Zauneidechsenvorkommen bekannt. Auf Grund der Biotopausstattung wird ein Vorkommen der Art in den Waldrandstrukturen nördlich und nordöstlich angrenzenden Flächen erwartet. In einigen Randbereichen der Vorhabenfläche können daher Vorkommen einzelner weniger Individuen nicht gänzlich ausgeschlossen werden.

Der **Erhaltungszustand der lokalen Population** kann im Plangebiet auf Grund der Datenlage nicht sicher bewertet werden. Der Erhaltungszustand der Art wird in der kontinentalen biogeografischen Region derzeit jedoch mit ungenügend-unzureichend (sich verschlechternd) bewertet.

2.1 Prognose des Tötungsverbots nach § 44 Abs. 1 Nr. 1 i.V.m. Abs. 5 BNatSchG

Die Nutzung von Teilen des Plangebietes kann auf Grund der Biotopausstattung nicht sicher ausgeschlossen werden, entsprechend sind v. a. während der Baumaßnahme Gefährdungen möglich. Potentielle Kleintierfallen (z. B. offene Schächte) stellen eine weitere Gefahrenquelle dar.

Zauneidechse (*Lacerta agilis*)

Tierart nach Anhang IV der FFH-RL

Konfliktvermeidende Maßnahmen erforderlich:

Die Fläche wird nach Nutzungsaufgabe durch eine regelmäßige Mahd (14-tägig) bis zum Baubeginn offengehalten, um Amphibien und andere Kleintiere zu vergrämen. Die erste Mahd erfolgt Anfang März. Das Mahdgut wird umgehend abgefahren. Alternativ wird die Fläche bis zur Erschließung/ Bebauung im Zustand einer Schwarzbrache gehalten (regelmäßiges Grubbern).

Zur Verhinderung der Tötung und Verletzung von Amphibien, Zauneidechsen und anderen Kleintieren durch temporäre Fallenwirkung werden in Abstimmung mit einer ökologischen Bau-begleitung während der Erschließungs- und Baumaßnahmen mobile Schutzzäune errichtet, um die Einwanderung ins Plangebiet zu vermeiden.

Zudem werden, um die Entstehung von Kleintierfallen zu vermeiden, keine offenen Schächte angelegt, stattdessen erfolgt die Ableitung des Regenwassers offen bzw. in Entwässerungsrinnen und in naturnah gestaltete Rückhaltebecken oder Sichergruben. Alternativ erfolgt eine geeignete Sicherung von Schächten bzw. die Installation von Ausstiegshilfen (Abdeckung mit einer Maschenweite/ Lochgröße von maximal 3 mm, Amphibtec-Ausstiegsrohr, Amphibienleiter, Amphibien-Siphon).

CEF-Maßnahmen erforderlich: -

Tötungsverbot ist erfüllt: ja nein

2.2 Prognose des Störungsverbots nach § 44 Abs. 1 Nr. 2 i.V.m. Abs. 5 BNatSchG

Erhebliche Störungen sind nicht zu erwarten, da Vorkommen im Plangebiet nahezu ausgeschlossen werden können und Randstrukturen erhalten bleiben.

Konfliktvermeidende Maßnahmen erforderlich: -

CEF-Maßnahmen erforderlich: -

Störungsverbot ist erfüllt: ja nein

2.3 Prognose der Schädigungsverbote nach § 44 Abs. 1 Nr. 3 i.V.m. Abs. 5 BNatSchG

Durch die Bebauung der Vorhabenfläche und Nutzungsänderung werden keine Zauneidechsenhabitate beansprucht, da die potentiell nutzbaren Randstrukturen erhalten bleiben.

Konfliktvermeidende Maßnahmen erforderlich: -

CEF-Maßnahmen erforderlich: -

Schädigungsverbot ist erfüllt: ja nein

6.2.4 Falter

Großer Feuerfalter (*Lycaena dispar*)

Tierart nach Anhang IV der FFH-RL

1 Grundinformationen

Arten im UG: nachgewiesen potenziell möglich

Der Große Feuerfalter (*Lycaena dispar*) ist eine hygrophile Tagfalterart. Ihre Primärlebensräume sind die natürlichen Überflutungsräume an Gewässern mit Beständen des Fluss-Ampfers in Großseggenrieden und Röhrichten, vor allem in den Flusstalmooren und auf Seeterrassen. Da diese Standorte mit ungestörtem bzw. wenig beeinflusstem Grundwasserhaushalt in den vergangenen 200 Jahren fast vollständig entwässert und intensiv bewirtschaftet wurden, wurde die Art weitgehend auf Ersatzhabitats zurückgedrängt. Dies sind vor allem Uferbereiche von Gräben, Torfstichen, natürlichen Fließ- und Stillgewässern mit Beständen des Fluss-Ampfers, die keiner bzw. nur einer sehr sporadischen Nutzung unterliegen. Entscheidend für das Überleben der Art ist neben der Raupenfraßpflanze ein reichhaltiges Nektarpflanzenangebot, das entweder im Larvalhabitat oder im für die Art erreichbaren Umfeld vorhanden sein muss.

Lokale Population:

Der Große Feuerfalter (*Lycaena dispar*) kommt in der Umgebung von Trassenheide vor. Die Art nutzt vor allem Uferbereiche von Gräben und natürlichen Fließ- und Stillgewässern mit Beständen des Fluss-Ampfers (*Rumex hydrolapathum*), die keiner bzw. nur einer sehr sporadischen Nutzung unterliegen. Während bis in die jüngste Zeit ausschließlich der Fluss-Ampfer als Eiablage- und Raupenfutterpflanze diente, so gibt es zunehmend auch Nachweise auf anderen Ampferarten. Der Falter nutzt hingegen verschiedene Distelarten zur Nektaraufnahme. Besonders entlang des Wassergrabens, welcher unmittelbar am Vorhabengebiet gelegen ist, können Feuerfaltervorkommen nicht ausgeschlossen werden. Das Vorhandensein der relevanten Futterpflanzen der Art im Vorhabengebiet konnte jahreszeitlich bedingt und auf Grund der Mahd nicht ausgeschlossen werden. Bei Einhaltung eines Pufferstreifens zwischen Gewerbegebiet und Graben sind jedoch keine Beeinträchtigungen zu erwarten.

Der **Erhaltungszustand** der **lokalen Population** kann im Plangebiet auf Grund der Datenlage nicht sicher bewertet werden. Der Erhaltungszustand der Art wird in der kontinentalen biogeografischen Region derzeit als günstig bewertet.

2.1 Prognose des Tötungsverbots nach § 44 Abs. 1 Nr. 1 i.V.m. Abs. 5 BNatSchG

Durch eine intensive Bewirtschaftung von Gewässerrandbereichen (Mahd) kann es zur Tötung insbesondere der larvalen Stadien der Art kommen.

Konfliktvermeidende Maßnahmen erforderlich:

Die Gewässerrandbereiche (mind. 5 m) sind von Bebauung und anderen Nutzungen freizuhalten und extensiv zu pflegen.

CEF-Maßnahmen erforderlich: -

Tötungsverbot ist erfüllt: ja nein

2.2 Prognose des Störungsverbots nach § 44 Abs. 1 Nr. 2 i.V.m. Abs. 5 BNatSchG

Durch eine Bebauung und intensiver Bewirtschaftung von Gewässerrandbereichen können Habitats verschiedener Entwicklungsstadien der Art beansprucht werden, was erheblichen Störungen zur Folge haben kann.

Konfliktvermeidende Maßnahmen erforderlich:

Die Gewässerrandbereiche (mind. 5 m) sind von Bebauung und anderen Nutzungen freizuhalten und extensiv zu pflegen.

Großer Feuerfalter (<i>Lycaena dispar</i>)	
	Tierart nach Anhang IV der FFH-RL
<input type="checkbox"/> CEF-Maßnahmen erforderlich: -	
Störungsverbot ist erfüllt:	<input type="checkbox"/> ja <input checked="" type="checkbox"/> nein
2.3 Prognose der Schädigungsverbote nach § 44 Abs. 1 Nr. 3 i.V.m. Abs. 5 BNatSchG	
Durch eine Bebauung und intensiver Bewirtschaftung von Gewässerrandbereichen können Habitate verschiedener Entwicklungsstadien der Art beansprucht werden.	
<input checked="" type="checkbox"/> Konfliktvermeidende Maßnahmen erforderlich:	
Die Gewässerrandbereiche (mind. 5 m) sind von Bebauung und anderen Nutzungen freizuhalten und extensiv zu pflegen.	
<input type="checkbox"/> CEF-Maßnahmen erforderlich: -	
Schädigungsverbot ist erfüllt:	<input type="checkbox"/> ja <input checked="" type="checkbox"/> nein

6.3 Bestand und Betroffenheit weiterer geschützter Arten, die keinen gemeinschaftsrechtlichen Schutzstatus aufweisen

Nachfolgend werden die im Untersuchungsraum potentiell vorkommenden geschützten Tierarten oder Gruppen, die nicht gleichzeitig nach Anhang IV der FFH-Richtlinie oder gem. Art. 1 Vogelschutzrichtlinie geschützt sind, aufgeführt:

- Reptilien: Waldeidechse und Ringelnatter
- Amphibien: Teichfrosch, Teichmolch, Grasfrosch, Erdkröte

Mit den vorgesehenen Vermeidungs- und CEF-Maßnahmen kann auch der hinreichende Schutz dieser Tierarten gewährleistet werden.

7. Gutachterliches Fazit

Bei Durchführung der o. g. Vermeidungs- und CEF-Maßnahmen kann dem Eintreten einschlägiger Verbotstatbestände des § 44 Abs. 1 BNatSchG effektiv begegnet werden. Das Vorhaben ist somit nach den Maßgaben des BNatSchG zulässig.

8. Quellenverzeichnis

Gesetze, Normen, Richtlinien

Gesetz über Naturschutz und Landschaftspflege (Bundesnaturschutzgesetz – BNatSchG) in der Fassung vom 29. Juli 2009 [BGBl. I S. S. 2542], in Kraft getreten am 01.03.2010, zuletzt geändert durch Gesetz vom 20.07.2022 (BGBl. I S. 1362, berichtigt S. 1436) mit Wirkung vom 29.07.2022.

Bundesartenschutzverordnung (BArtSchV) – Verordnung zum Schutz wildlebender Tier- und Pflanzenarten. Vom 16. Februar 2005 (BGBl. I S. 258 (896)), zuletzt geändert durch Artikel 10 des Gesetzes vom 21. Januar 2013 (BGBl. I S. 95).

Richtlinie 92/43/EWG des Rates vom 21. Mai 1992 zur Erhaltung der natürlichen Lebensräume sowie der wildlebenden Tier- und Pflanzen (**Flora-Fauna-Habitat-Richtlinie** - FFH-Richtlinie, ABl. L 206 vom 22.7.1992, S. 7), geändert durch Richtlinie 97/62/EG des Rates vom 27.10.1997, ABl. L 305/ 42ff vom 8.11.1997, geändert durch Verordnung (EG) Nr. 1882/ 2003 des Europäischen Parlaments und des Rates vom 29.09.2003, ABl. L 284/1 vom 31. 10.2003 sowie Richtlinie 2006/105/EG des Rates vom 20. November 2006 ABl. L 363/ S. 368ff vom 20.12.2006

Richtlinie 2009/147/EG des Europäischen Parlaments und des Rates vom 30. November 2009 über die Erhaltung der wildlebenden Vogelarten (Vogelschutz-Richtlinie). Amtsblatt der EU L 20/7 vom 26.01.2010

NatSchAG M-V – Gesetz des Landes Mecklenburg-Vorpommern zur Ausführung des Bundesnaturschutzgesetzes (Naturschutzausführungsgesetz vom 23. Februar 2010 (GVOBl. M-V 2010, S. 66).

Literatur

BIBBY, C. J., BURGESS, N. D. & HILL, D. A. (1995): Methoden der Feldornithologie. Bestandserfassung in der Praxis - Eugen Ulmer Verlag 270 S.

BLANKE, I. (2006): Die Zauneidechse zwischen Licht und Schatten. – Laurenti-Verlag, Bielefeld, 176 S.

BLESSING, M. & SCHARMER, E. (2013): Der Artenschutz im Bebauungsplanverfahren. Kohlhammer Verlag. 138 S.

DENSE, C. & MEYER, K. (2001): Fledermäuse (Chiroptera). In: FARTMANN, T., GUNNEMANN, H., SALM, P. & SCHRÖDER, E. (Bearb.): Berichtspflichten in Natura-2000-Gebieten – Empfehlungen zur Erfassung der Arten des Anhangs II und Charakterisierung der Lebensraumtypen des Anhangs I der FFH-RI. – Angewandte Landschaftsökologie 42: 192-203.

DIETZ, C., HELVERSEN, O. V. & NILL, D. (2007): Handbuch der Fledermäuse Europas und Nordwestafrikas: Biologie – Kennzeichen - Gefährdung. – Stuttgart (Kosmos), 399 S.

DIETZ, M. & SIMON, M. (2005): Fledermäuse (Chiroptera). In: DOERPINGHAUS, A., EICHEN, C., GUNNEMANN, H., LEOPOLD, P., NEUKIRCHEN, M., PETERMANN, J. & SCHRÖDER, E. (Bearb.): Methoden zur Erfassung von Arten der Anhänge IV und V der Fauna-Flora-Habitat-Richtlinie. Naturschutz und Biologische Vielfalt 20: 318-372.

FLADE, M., (1994): Die Brutvogelgemeinschaften Mittel- und Norddeutschlands. Grundlagen für den Gebrauch vogelkundlicher Daten in der Landschaftsplanung. - IHW Verlag, Eching, 879 S.

GERLACH, B., DRÖSCHMEISTER, R., LANGGEMACH, T., BORKENHAGEN, K., BUSCH, M., HAUSWIRTH, M., HEINICKE, T., KAMP, J., KARTHÄUSER, J., KÖNIG, C., MARKONES, N., PRIOR, N., TRAUTMANN, S., WAHL, J. & SUDFELDT, C. (2019): Vögel in Deutschland – Übersichten zur Bestandssituation. DDA, BfN, LAG VSW, Münster.

HACHTEL, M., SCHMIDT, P., BROCKSIEPER, U. & RÖDER, C. (2009): Erfassung von Reptilien – eine Übersicht über den Einsatz künstlicher Verstecke (KV) und die Kombination mit anderen Methoden. In: HACHTEL, M., SCHLÜPMANN, M., THIESMEIER, B. & WEDDELING, K. (Hrsg.): Methoden der Feldherpetologie, Zeitschrift für Feldherpetologie, Supplement 15: S. 85-134.

HACHTEL, M., GÖCKING, C., MENKE, N., SCHULTE, U., SCHWARTZE, M. & WEDDELING, K. (Hrsg.) (2017): Um- und Wiederansiedlung von Amphibien und Reptilien – Beispiele, Probleme, Lösungsansätze. Laurenti Verlag - Bielefeld, 296 S.

HELD, H., HÖLKER, F. & JESSEL, B. (Hrsg.) (2013): Schutz der Nacht – Lichtverschmutzung, Biodiversität und Nachtlandschaft. BfN-Skripten 336 (<http://www.bfn.de>).

HIELSCHER (2002): Eremit, Juchtenkäfer-*Osmoderma eremita* (SCOPOLI). in: Lebensräume und Arten der FFH-Richtlinie in Brandenburg. – Naturschutz und Landschaftspflege in Brandenburg 11: 8; 132-133.

LFU (2013) – Bayerisches Landesamt für Umwelt (Hrsg.): Vogelschlag an Glasflächen vermeiden. Augsburg, Oktober 2010, aktualisiert Dezember 2013.

LUNG M-V – LANDESAMT FÜR UMWELT, NATURSCHUTZ UND GEOLOGIE MECKLENBURG-VORPOMMERN (2010): Leitfaden Artenschutz in Mecklenburg-Vorpommern, Hauptmodul Planfeststellung/ Genehmigung. Fachgutachten erstellt durch Froelich & Sporbeck Potsdam.

RANIUS, T. & HEDIN, J. (2001): The dispersal rate of a beetle, *Osmoderma eremita*, living in tree hollows. – Oecologia 126 (3): 363-370.

SCHAFFRATH, U. (2003a): Zu Lebensweise, Verbreitung und Gefährdung von *Osmoderma eremita* (Scopoli, 1763) (Coleoptera; Scarabaeoidea, Cetoniidae, Trichinae), Teil 1. – Philippia 10/3: 157-248.

SCHIEMENZ, H. & GÜNTHER, R. (1994): Verbreitungsatlas der Amphibien und Reptilien Ostdeutschlands (Gebiet der ehemaligen DDR). – Rangsdorf (Natur und Text), 143 S.

SCHMID, H., DOPPLER, W., HEYNE, D. & RÖSSLER, M. (2012): Vogelfreundliches Bauen mit Glas und Licht. 2. Überarbeitete Auflage. Schweizerische Vogelwarte Sempach.

SKIBA, R. (2009): Europäische Fledermäuse. Die Neue Brehm-Bücherei. Hohenwarsleben.

SÜDBECK, P., ANDREZKE, H., FISCHER, S., GEDEON, K., SCHIKORE, T., SCHRÖDER, K. & SUDFELDT, C. (Hrsg.) (2005): Methodenstandards zur Erfassung der Brutvögel Deutschlands. Radolfzell.

VÖKLER, F. (2014): Zweiter Brutvogelatlas des Landes Mecklenburg-Vorpommern.

WEDDELING, K., HACHTEL, M., ORTMANN, D., SCHMIDT, P. & BOSBACH, G. (2005): Lurche (Amphibia). In: DOERPINGHAUS, A., EICHEN, C., GUNNEMANN, H., LEOPOLD, P., NEUKIRCHEN, M., PETERMANN, J. & SCHRÖDER, E. (Bearb.): Methoden zur Erfassung von Arten der Anhänge IV und V der Fauna-Flora-Habitat-Richtlinie. Naturschutz und Biologische Vielfalt 20: 217-276.

WEDDELING, K., HACHTEL, M., ORTMANN, D., SCHMIDT, P. & BOSBACH, G. (2005): Kriechtiere (Reptilia). In: DOERPINGHAUS, A., EICHEN, C., GUNNEMANN, H., LEOPOLD, P., NEUKIRCHEN, M., PETERMANN, J. & SCHRÖDER, E. (Bearb.): Methoden zur Erfassung von Arten der Anhänge IV und V der Fauna-Flora-Habitat-Richtlinie. Naturschutz und Biologische Vielfalt 20: 277-317.

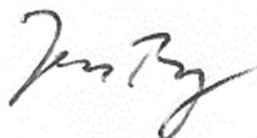
Internetquellen

- Artvorkommen, Großvögel, Rastflächen, Schlafplätze: <http://www.umweltkarten.mv-regierung.de/script/>
- Steckbriefe der FFH-Arten: http://www.lung.mv-regierung.de/insite/cms/umwelt/natur/artenschutz/ffh_arten.htm
- Verbreitungsatlas der Amphibien und Reptilien Deutschlands: <http://www.feldherpetologie.de/atlas/>

gez. **Dr. Juliane Schatz**



gez. **Jens Berg**



Die Bekanntmachung erfolgte am 01.07.2024 im Internet unter der Website „www.amtusedomnord.de“.

Veröffentlicht: 01.07.2024 gez. Radtke

