

Naturschutzfachliche Angaben zur speziellen artenschutzrechtlichen Prüfung (saP)

4. Änderung des Bebauungsplanes Nr. 13 „Hotel Seeklause“ der Gemeinde Ostseebad Trassenheide

Bearbeitet durch:

Kompetenzzentrum

Naturschutz und Umweltbeobachtung

Diplom-Landschaftsökologe Jens Berg

Passow Pappelstr. 11, 17121 Görmin

fon 01624411062

fax 032127665452

email berg_jens@web.de

web



Abb. 1 Luftbild Hotel & Restaurant Seeklause Trassenheide

31. Juli 2018

Inhalt

1. Einführung	3
1.1 Vorbemerkung	3
1.2 Rechtliche Grundlagen	3
1.3 Anlass und Aufgabenstellung	4
1.4 Bearbeitungsschritte	5
1.5 Wirkungen	5
2. Relevanzprüfung	8
3. Datenquellen der Bestandsanalyse	17
3.1 Vögel	17
3.2 Fledermäuse	17
4. Erfassungsergebnisse	17
4.1 Vögel	17
4.2 Fledermäuse	17
5. Maßnahmen zur Vermeidung und zur Sicherung der kontinuierlichen ökologischen Funktionalität	18
5.1 Vermeidungs- und Minderungsmaßnahmen	18
5.2 Maßnahmen zur Sicherung der kontinuierlichen ökologischen Funktionalität	19
6. Bestand sowie Darlegung der Betroffenheit der Arten	19
6.1 Bestand und Betroffenheit der Arten nach Anhang IV der FFH-Richtlinie	20
6.2 Bestand und Betroffenheit der Europäischen Vogelarten nach Art. 1 Vogelschutzrichtlinie	20
6.3 Bestand und Betroffenheit weiterer streng geschützter Arten, die keinen gemeinschaftlichen Schutzstatus aufweisen	22
7. Gutachterliches Fazit	23
8. Quellenverzeichnis	23

1. Einführung

1.1 Vorbemerkung

Zum Erhalt der biologischen Vielfalt hat die Europäische Union die Fauna-Flora-Habitat-Richtlinie (FFH-RL) und die Vogelschutz-Richtlinie (VS-RL) verabschiedet. Das Gesamtziel besteht für die FFH-Arten sowie für alle europäischen Vogelarten darin, einen günstigen Erhaltungszustand zu bewahren, beziehungsweise die Bestände der Arten langfristig zu sichern. Um dieses Ziel zu erreichen, hat die EU über die beiden genannten Richtlinien zwei Schutzinstrumente eingeführt: Das Schutzgebietssystem NATURA 2000 sowie die strengen Bestimmungen zum Artenschutz.

Die artenschutzrechtlichen Vorschriften betreffen dabei sowohl den Schutz von Tieren und Pflanzen als auch den Schutz ihrer Lebensstätten. Sie gelten gemäß Art. 12 FFH-RL für alle Arten des Anhangs IV beziehungsweise gemäß Art. 5 V-RL für alle europäischen Vogelarten. Anders als das Schutzgebietssystem NATURA 2000 gelten die strengen Artenschutzregelungen flächendeckend – also überall dort, wo die betroffenen Arten vorkommen.

1.2 Rechtliche Grundlagen

Mit der Novelle des BNatSchG Dezember 2008 hat der Gesetzgeber das deutsche Artenschutzrecht an die europäischen Vorgaben angepasst und diese Änderungen auch in der Neufassung des BNatSchG vom 29. Juli 2009 übernommen. In diesem Zusammenhang müssen seither die Artenschutzbelange bei allen genehmigungspflichtigen Planungs- und Zulassungsverfahren entsprechend den europäischen Bestimmungen geprüft werden.

Die rechtliche Grundlage dieses artenschutzrechtlichen Fachbeitrages bildet das Bundesnaturschutzgesetz – BNatSchG – in der Fassung vom 29. Juli 2009 [BGBl. I S. S. 2542], das am 01.03.2010 in Kraft getreten ist. Der Artenschutz ist in den Bestimmungen der §§ 44 und 45 BNatSchG verankert.

Die generellen artenschutzrechtlichen Verbotstatbestände des § 44 Abs. 1 BNatSchG sind folgendermaßen gefasst:

„Es ist verboten,

- 1. wild lebenden Tieren der besonders geschützten Arten nachzustellen, sie zu fangen, zu verletzen oder zu töten oder ihre Entwicklungsformen aus der Natur zu entnehmen, zu beschädigen oder zu zerstören,*

2. wild lebende Tiere der streng geschützten Arten und der europäischen Vogelarten während der Fortpflanzungs-, Aufzucht-, Mauser-, Überwinterungs- und Wanderungszeiten erheblich zu stören; eine erhebliche Störung liegt vor, wenn sich durch die Störung der Erhaltungszustand der lokalen Population einer Art verschlechtert,
3. Fortpflanzungs- oder Ruhestätten der wild lebenden Tiere der besonders geschützten Arten aus der Natur zu entnehmen, zu beschädigen oder zu zerstören,
4. wild lebende Pflanzen der besonders geschützten Arten oder ihre Entwicklungsformen aus der Natur zu entnehmen, sie oder ihre Standorte zu beschädigen oder zu zerstören (Zugriffsverbote).“

1.3 Anlass und Aufgabenstellung

Um verschiedene bauliche Erweiterungen zu ermöglichen (Wellnessbereich, Restaurant, Verwaltungs- und Personalräume) ist eine erneute Änderung des bestehenden Bebauungsplanes zur Verschiebung der Baugrenzen erforderlich und die Rodung von vier Erlen im Bereich der geplanten Erweiterung Restaurant.

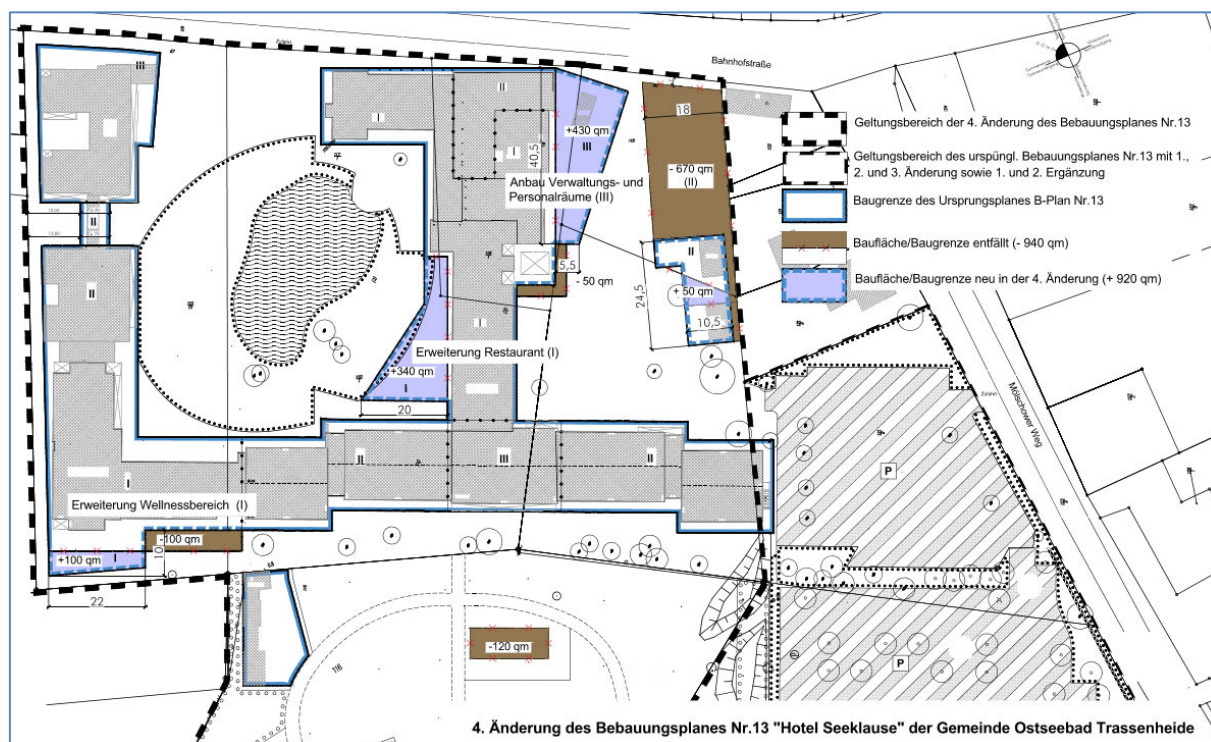


Abb. 2 Planauszug (Quelle: Dipl.-Ing. Achim Dreischmeier, Architekt BDA und Stadtplaner)

Im Rahmen der Erstellung der Genehmigungsunterlagen sind mögliche Vorkommen sowie die Betroffenheit artenschutzrechtlich relevanter Tier- und Pflanzenarten durch das Vorhaben

zu überprüfen. Die artenschutzrechtliche Prüfung stellt die Ergebnisse der Erfassungen und Betrachtungen dar und dient den Genehmigungsbehörden als Entscheidungsgrundlage.

Ziel ist es, die aus artenschutzrechtlicher Sicht relevanten Konfliktpotenziale zusammenzufassen und diesen mögliche Vermeidungsmaßnahmen bzw. vorgezogene Ausgleichsmaßnahmen (sog. CEF-Maßnahmen) gegenüberzustellen. Auf diese Weise soll die Notwendigkeit der Zulassung von Ausnahmen von den Verbotstatbeständen des § 44 BNatSchG seitens der zuständigen Naturschutzbehörde bzw. der Beantragung einer Befreiung gemäß § 67 BNatSchG ermittelt werden.

1.4 Bearbeitungsschritte

In einem ersten Bearbeitungsschritt wird das Eintreten einschlägiger Verbotstatbestände zunächst überprüft. In der Beurteilung, ob artenschutzrechtliche Verbotstatbestände eintreten, werden somit Vorkehrungen zur Vermeidung von Beeinträchtigungen einbezogen. Vorkehrungen zur Vermeidung von Beeinträchtigungen setzen am Projekt an. Sie führen dazu, dass Projektwirkungen entweder vollständig unterbleiben oder soweit abgemildert werden, dass - auch individuenbezogen - keine erhebliche Einwirkung auf geschützte Arten erfolgt.

Lassen sich Beeinträchtigungen der ökologischen Funktionen der vorhabenbedingt betroffenen Lebensräume nicht vermeiden, wird ggf. die Durchführung von vorgezogenen Ausgleichsmaßnahmen im Sinne des § 44 Abs. 5 BNatSchG in Betracht gezogen (sog. CEF-Maßnahmen). Diese dienen zum Erhalt einer kontinuierlichen Funktionalität betroffener Lebensstätten. Können solche vorgezogenen Maßnahmen mit räumlichem Bezug zu betroffenen Lebensstätten den dauerhaften Erhalt der Habitatfunktion und ein entsprechendes Besiedlungsniveau gewährleisten, liegt gemäß § 44 Abs. 5 BNatSchG kein Verstoß gegen die einschlägigen Verbotstatbestände des § 44 Abs. 1 BNatSchG vor.

1.5 Wirkungen

Die potenziellen Wirkungen des Vorhabens auf Arten des Anhang IV der FFH-Richtlinie sowie auf alle heimischen Vogelarten sind Ausgangspunkt für die Ermittlung und Darstellung der umwelterheblichen Auswirkungen. Hierzu werden die unmittelbar durch das Vorhaben verursachten bau-, anlage- und betriebsbedingten direkten und indirekten Wirkungen auf die artenschutzrechtlich relevanten Tierarten untersucht.

Baubedingte potentielle Wirkungen

Baubedingte Auswirkungen sind kurzzeitiger Natur und belasten nur vorübergehend die Umwelt. Sie werden verursacht z. B. durch Errichten von Lagerplätzen, Erd- und Gründungsar-

Naturschutzfachliche Angaben zur speziellen artenschutzrechtlichen Prüfung (saP)

4. Änderung des Bebauungsplanes Nr. 13 „Hotel Seeklause“ der Gemeinde Ostseebad Trassenheide

31.07.2018

beiten, Baustellenverkehre sowie Geländemodellierungen. Es ist davon auszugehen, dass die gesetzlichen Regelungen (Landesbauordnung, Abfallgesetz, Baustellenverordnung) eingehalten werden.

Die Bauherren haben während der Bauphase dafür Sorge zu tragen, dass der Baustellenverkehr unter Einhaltung der gesetzlichen Regelungen insbesondere zum Immissionsschutz erfolgt.

Folgende baubedingte Wirkungen sind zu erwarten:

- zeitweise Flächeninanspruchnahme durch Baustelleneinrichtungen, Lagerplätze und Baustellenzufahrten,
- temporäre Lärmemission und Erschütterungen bei den Bautätigkeiten zur Errichtung neuer Baulichkeiten und Anlagen sowie durch den zunehmenden Baustellenverkehr,
- temporäre Scheuchwirkungen für Tiere,
- temporäre Schadstoffemissionen durch Baustellenverkehr und Betriebsmittel.
- temporäre optische Störung durch Baufahrzeuge sowie Baustoff- und Restmittellagerungen.

Für Schutzgebiete zeichnen sich keine baubedingten Wirkungen durch das Vorhaben ab. Auf Grund der Entfernung zu Schutzgebieten können auch zeitlich begrenzte Beeinträchtigungen während der Bauphase durch z. B. Lärm und Schadstoffemissionen ausgeschlossen werden.

Anlagenbedingte potentielle Wirkungen

- Veränderung der Gestalt oder Nutzung von Grundflächen (z. B. Entfernen bzw. Verändern der Vegetation, Bodenauf- bzw. -abtrag und -verdichtung);
- Verlust von Bodenfunktionen durch Versiegelungen (Speicher- und Pufferfunktionen, Lebensraumfunktion) und Nutzungsänderungen;
- Flächenentzug/ Habitat- und Funktionsverlust;
- Flächenbeanspruchung (Inanspruchnahme der vorhandenen Biotoptypen, Umwandlung von Biotoptypen und ggf. Verlust von Gesamt- bzw. elementaren Teillebensräumen der Flora und Fauna);
- visuelle Beeinträchtigungen durch bauliche Anlagen;

Die Anlage findet in einem vorbelasteten Raum statt (Hotel & Restaurant Seeklause).

Auf Grund der räumlichen Entfernung zeichnen sich keine anlagebedingten Wirkungen durch das Planvorhaben für Schutzgebiete ab. Die anlagebedingten Wirkungen weisen zudem nur eine geringe Reichweite auf.

Naturschutzfachliche Angaben zur speziellen artenschutzrechtlichen Prüfung (saP)

4. Änderung des Bebauungsplanes Nr. 13 „Hotel Seeklause“ der Gemeinde Ostseebad Trassenheide

31.07.2018

Betriebsbedingte potentielle Wirkungen

Betriebsbedingte Wirkungen ergeben sich aus den Zielen des Bebauungsplanes. Auf Grund der umliegenden Nutzungen sind keine erheblichen zusätzlichen betriebsbedingten Wirkungen zu erwarten.

Auf Grund der räumlichen Entfernung zeichnen sich keine betriebsbedingten Wirkungen durch das Planvorhaben für Schutzgebiete ab. Die betriebsbedingten Wirkungen weisen zudem nur eine geringe Reichweite auf.

Naturschutzfachliche Angaben zur speziellen artenschutzrechtlichen Prüfung (saP)

4. Änderung des Bebauungsplanes Nr. 13 „Hotel Seeklause“ der Gemeinde Ostseebad Trassenheide

31.07.2018

2. Relevanzprüfung

Im Zuge der Baumaßnahmen können geschützte Tierarten erheblich gestört, getötet oder verletzt werden. Eine Betroffenheit ist insbesondere von Fledermäusen und Vögeln möglich. Für die Abschichtung der Arten des Anhang IV der FFH-RL und der Europäischen Vogelarten wurden die Tabellen aus den Arbeitshilfen des LUNG M-V zugrunde gelegt. In den folgenden Tabellen werden jene Arten gekennzeichnet, für die nachfolgend eine vertiefende Betrachtung in Form von Steckbriefen erfolgt.

Tab. 1 Relevanzprüfung für Arten des Anhangs IV der FFH-Richtlinie

Wissenschaftlicher Name	Deutscher Name	Empfindlichkeit gegenüber Projektwirkungen durch Vorhaben möglich	Vorkommen bzw. potenzielles Vorkommen im Vorhabengebiet-Wirkraum/ Erfassung	Prüfung der Verbotstatbestände notwendig
Amphibien				
<i>Bombina bombina</i>	Rotbauchunke	ja	keine Nachweise	Prüfung nicht notwendig bzw. das Gebiet ist nicht als Lebensraum geeignet
<i>Bufo calamita</i>	Kreuzkröte			
<i>Pelobates fuscus</i>	Knoblauchkröte			
<i>Bufo viridis</i>	Wechselkröte			
<i>Rana dalmatina</i>	Springfrosch			
<i>Rana lessonae</i>	Kleiner Wasserfrosch			
<i>Hyla arborea</i>	Laubfrosch			
<i>Rana arvalis</i>	Moorfrosch			
<i>Triturus cristatus</i>	Kammolch			
Reptilien				
<i>Coronella austriaca</i>	Schlingnatter	ja	keine Nachweise	Prüfung nicht notwendig
<i>Lacerta agilis</i>	Zauneidechse			
<i>Emys orbicularis</i>	Europäische Sumpfschildkröte			
Fledermäuse				
<i>Eptesicus nilsonii</i>	Nordfledermaus	ja	keine Nachweise	Prüfung nicht notwendig
<i>Plecotus austriacus</i>	Graues Langohr			
<i>Barbastella barbastellus</i>	Mopsfledermaus			
<i>Nyctalus leisleri</i>	Kleinabendsegler			
<i>Vespertilio murinus</i>	Zweifarbige Fledermaus			
<i>Myotis brandtii</i>	Brandtfledermaus			
<i>Myotis dasycneme</i>	Teichfledermaus			
<i>Myotis daubentonii</i>	Wasserfledermaus			
<i>Myotis myotis</i>	Großes Mausohr			
<i>Myotis mystacinus</i>	Bartfledermaus			
<i>Nyctalus noctula</i>	Abendsegler			
<i>Eptesicus serotinus</i>	Breitflügelige Fledermaus			
<i>Myotis nattereri</i>	Fransenfledermaus			
<i>Pipistrellus nathusii</i>	Rauhhaufledermaus			
<i>Pipistrellus pipistrellus</i>	Zwergfledermaus			
<i>Pipistrellus pygmaeus</i>	Mückenfledermaus			
<i>Plecotus auritus</i>	Braunes Langohr			

Naturschutzfachliche Angaben zur speziellen artenschutzrechtlichen Prüfung (saP)

4. Änderung des Bebauungsplanes Nr. 13 „Hotel Seeklause“ der Gemeinde Ostseebad Trassenheide

31.07.2018

Fortsetzung Tab. 1 Relevanzprüfung für Arten des Anhangs IV der FFH-Richtlinie

Wissenschaftlicher Name	Deutscher Name	Empfindlichkeit gegenüber Projektwirkungen durch Vorhaben möglich	Vorkommen bzw. potenzielles Vorkommen im Vorhabengebiet-Wirkraum/ Erfassung	Prüfung der Verbotstatbestände notwendig
Weichtiere				
<i>Anisus vorticulus</i>	Zierliche Tellerschnecke	nein	Erfassung nicht erforderlich	nicht notwendig, da das Gebiet nicht als Lebensraum geeignet ist
<i>Unio crassus</i>	Kleine Flussmuschel			
<i>Vertigo angustior</i>	Schmale Windelschnecke			
<i>Vertigo geyeri</i>	Vierzählige Windelschnecke			
<i>Vertigo moulinsiana</i>	Bauchige Windelschnecke			
Libellen				
<i>Aeshna viridis</i>	Grüne Mosaikjungfer	nein	Erfassung nicht erforderlich	nicht notwendig, da das Gebiet nicht als Lebensraum geeignet ist
<i>Gomphus flavipes</i>	Asiatische Keiljungfer			
<i>Leucorrhinia albifrons</i>	Östliche Moosjungfer			
<i>Leucorrhinia caudalis</i>	Zierliche Moosjungfer			
<i>Leucorrhinia pectoralis</i>	Große Moosjungfer			
<i>Sympetma paedisca</i>	Sibirische Winterlibelle			
Käfer				
<i>Carabus menetriesi</i>	Menetries-Laufkäfer	nein	Erfassung nicht erforderlich	nicht notwendig, da das Gebiet nicht als Lebensraum geeignet ist
<i>Cerambyx cerdo</i>	Großer Eichenbock			
<i>Dytiscus latissimus</i>	Breitrand			
<i>Graphoderus bilineatus</i>	Schmalbindiger Breitflügel-Tauchkäfer			
<i>Lucanus cervus</i>	Hirschkäfer			
<i>Osmoderma eremita</i>	Eremit, Juchtenkäfer	ja	kein Nachweis	nicht notwendig
Falter				
<i>Euphydryas aurinia</i>	Goldener Scheckenfalter	ja	Erfassung nicht erforderlich, da keine der bekannten Futterpflanzen der Raupen oder Falter vorhanden sind	nicht notwendig, da das Gebiet nicht als Lebensraum geeignet ist
<i>Lycaena helle</i>	Blauschillernder Feuerfalter			
<i>Lycaena dispar</i>	Großer Feuerfalter			
<i>Proserpinus proserpina</i>	Nachtkerzenschwärmer			
Meeressäuger				
<i>Phocoena phocoena</i>	Schweinswal	nein	Erfassung nicht erforderlich	nicht notwendig, da das Gebiet nicht als Lebensraum geeignet ist
Landsäuger				
<i>Lutra lutra</i>	Fischotter	nein	Erfassung nicht erforderlich	nicht notwendig, da das Gebiet nicht als Lebensraum geeignet ist
<i>Castor fiber</i>	Biber			
<i>Muscardinus avellanarius</i>	Haselmaus			
<i>Canis lupus</i>	Europäischer Wolf			
Rundmäuler				
<i>Lampetra fluviatilis</i>	Flussneunauge	nein	Erfassung nicht erforderlich	nicht notwendig, da das Gebiet nicht als Lebensraum geeignet ist
<i>Lampetra planeri</i>	Bachneunauge			
<i>Petromyzon marinus</i>	Meerneunauge			

Naturschutzfachliche Angaben zur speziellen artenschutzrechtlichen Prüfung (saP)

4. Änderung des Bebauungsplanes Nr. 13 „Hotel Seeklause“ der Gemeinde Ostseebad Trassenheide

31.07.2018

Fortsetzung Tab. 1 Relevanzprüfung für Arten des Anhangs IV der FFH-Richtlinie

Wissenschaftlicher Name	Deutscher Name	Empfindlichkeit gegenüber Projektwirkungen durch Vorhaben möglich	Vorkommen bzw. potenzielles Vorkommen im Vorhabengebiet-Wirkraum/ Erfassung	Prüfung der Verbotstatbestände notwendig
Fische				
<i>Acipenser sturio</i>	Baltischer Stör	nein	Erfassung nicht erforderlich	nicht notwendig, da das Gebiet nicht als Lebensraum geeignet ist
<i>Alosa alosa</i>	Maifisch			
<i>Alosa fallax</i>	Finte			
<i>Aspius aspius</i>	Rapfen			
<i>Cobitis taenia</i>	Steinbeißer			
<i>Cottus gobio</i>	Westgroppe			
<i>Misgurnus fossilis</i>	Schlammpeitzger			
<i>Pelecus cultratus</i>	Ziege			
<i>Rhodeus amarus</i>	Bitterling			
<i>Romanogobio belingi</i>	Stromgründling			
<i>Salmo salar</i>	Lachs			
Gefäßpflanzen				
<i>Angelica palustris</i>	Sumpf-Engelwurz	ja	nein	nicht notwendig, da das Gebiet nicht als Lebensraum geeignet ist
<i>Apium repens</i>	Kriech. Scheiberich - Sellerie	ja	nein	nicht notwendig, keine signifikante Auftretungswahrscheinlichkeit im UG
<i>Cypripedium calceolus</i>	Frauenschuh			
<i>Jurinea cyanoides</i>	Sand-Silberscharte	ja	nein	nicht notwendig, da das Gebiet nicht als Lebensraum geeignet ist
<i>Liparis loeselii</i>	Sumpf-Glanzkrout, Torf-Glanzkrout			
<i>Luronium natans</i>	Schwimmendes Froschkraut			

Eine zusätzliche und erhebliche Betroffenheit von Nahrungsgästen wird auf Grund der rel. geringen Planänderungen und des bestehenden Betriebes ausgeschlossen. Im Folgenden werden deshalb nur die festgestellten Brutvögel beachtet.

Naturschutzfachliche Angaben zur speziellen artenschutzrechtlichen Prüfung (saP)

4. Änderung des Bebauungsplanes Nr. 13 „Hotel Seeklause“ der Gemeinde Ostseebad Trassenheide

31.07.2018

Tab. 2 Relevanzprüfung für europäische Vogelarten

Wissenschaftlicher Name	Deutscher Name	EG-VO 338/97 Anh. A	VS RL Anh. 1	BArtSchV Anl 1, Sp. 3 [streng geschützt]	RL M-V	Empfindlichkeit gegenüber Projektwirkungen durch Vorhaben möglich	Vorkommen bzw. potenzielles Vorkommen im UR/ Vorhabengebiet	Prüfung der Verbotstatbestände notwendig
<i>Accipiter gentilis</i>	Habicht	✓				ja	nein	nicht notwendig
<i>Accipiter nisus</i>	Sperber	✓				ja	nein	nicht notwendig
<i>Acrocephalus arundinaceus</i>	Drosselrohrsänger			✓		ja	nein	nicht notwendig
<i>Acrocephalus paludicola</i>	Seggenrohrsänger		✓	✓	0	ja	nein	nicht notwendig
<i>Acrocephalus palustris</i>	Sumpfrohrsänger					ja	nein	nicht notwendig
<i>Acrocephalus schoenobaenus</i>	Schilfrohrsänger			✓		ja	nein	nicht notwendig
<i>Acrocephalus scirpaceus</i>	Teichrohrsänger					ja	nein	nicht notwendig
<i>Acitis hypoleucos</i>	Flussuferläufer			✓	1	ja	nein	nicht notwendig
<i>Aegithalos caudatus</i>	Schwanzmeise					ja	nein	nicht notwendig
<i>Aegolius funereus</i>	Rauhfußkauz	✓	✓			ja	nein	nicht notwendig
<i>Aix galericulata</i>	Mandarinente					ja	nein	nicht notwendig
<i>Aix sponsa</i>	Brautente					ja	nein	nicht notwendig
<i>Alauda arvensis</i>	Feldlerche					ja	nein	nicht notwendig
<i>Alca torda</i>	Tordalk					ja	nein	nicht notwendig
<i>Alcedo atthis</i>	Eisvogel		✓	✓	3	ja	nein	nicht notwendig
<i>Anas acuta</i>	Spießente				1	ja	nein	nicht notwendig
<i>Anas clypeata</i>	Löffelente				2	ja	nein	nicht notwendig
<i>Anas crecca</i>	Krickente				2	ja	nein	nicht notwendig
<i>Anas penelope</i>	Pfeifente					ja	nein	nicht notwendig
<i>Anas platyrhynchos</i>	Stockente					ja	nein	nicht notwendig
<i>Anas querquedula</i>	Knärente	✓			2	ja	nein	nicht notwendig
<i>Anas strepera</i>	Schnatterente					ja	nein	nicht notwendig
<i>Anser albifrons</i>	Blessgans					ja	nein	nicht notwendig
<i>Anser anser</i>	Graugans					ja	nein	nicht notwendig
<i>Anser canadensis</i>	Kanadagans					ja	nein	nicht notwendig
<i>Anser erythropus</i>	Zwerggans					ja	nein	nicht notwendig
<i>Anser fabalis</i>	Saatgans					ja	nein	nicht notwendig
<i>Anser fabalis fabalis</i>	Waldsaatgans					ja	nein	nicht notwendig
<i>Anser fabalis rossicus</i>	Tundrasaatgans					ja	nein	nicht notwendig
<i>Anthus campestris</i>	Brachpieper		✓	✓	1	ja	nein	nicht notwendig
<i>Anthus pratensis</i>	Wiesenpieper				V	ja	nein	nicht notwendig
<i>Anthus trivialis</i>	Baumpieper					ja	nein	nicht notwendig
<i>Apus apus</i>	Mauersegler					ja	kein Nachweis	nicht notwendig
<i>Aquila chrysaetus</i>	Steinadler				0	ja	nein	nicht notwendig
<i>Aquila clanga</i>	Schelladler					ja	nein	nicht notwendig
<i>Aquila pomarina</i>	Schreiadler	✓	✓		1	ja	nein	nicht notwendig
<i>Arenaria interpres</i>	Steinwälzer				0	ja	nein	nicht notwendig
<i>Ardea cinerea</i>	Graureiher					ja	nein	nicht notwendig
<i>Asio flammea</i>	Sumpfohreule	✓	✓		0	ja	nein	nicht notwendig
<i>Asio otus</i>	Waldohreule	✓				ja	nein	nicht notwendig
<i>Athene noctua</i>	Steinkauz	✓			1	ja	nein	nicht notwendig
<i>Aythya ferina</i>	Tafelente				2	ja	nein	nicht notwendig

Naturschutzfachliche Angaben zur speziellen artenschutzrechtlichen Prüfung (saP)

4. Änderung des Bebauungsplanes Nr. 13 „Hotel Seeklause“ der Gemeinde Ostseebad Trassenheide

31.07.2018

Fortsetzung Tab. 2 Relevanzprüfung für europäische Vogelarten

Wissenschaftlicher Name	Deutscher Name	EG-VO 338/97 Anh. A	VS RL Anh. 1	BArtSchV Anl 1, Sp. 3 [streng geschützt]	RL M-V	Empfindlichkeit gegenüber Projektwirkungen durch Vorhaben möglich	Vorkommen bzw. potenzielles Vorkommen im UR/ Vorhabengebiet	Prüfung der Verbotstatbestände notwendig
<i>Aythya fuligula</i>	Reiherente				3	ja	nein	nicht notwendig
<i>Aythya marila</i>	Bergente					ja	nein	nicht notwendig
<i>Aythya nyroca</i>	Moorente	✓	✓	✓	0	ja	nein	nicht notwendig
<i>Bonasa bonasia</i>	Haselhuhn		✓		0	ja	nein	nicht notwendig
<i>Botaurus stellaris</i>	Rohrdommel		✓	✓	1	ja	nein	nicht notwendig
<i>Branta leucopsis</i>	Weißwangengans					ja	nein	nicht notwendig
<i>Bubo bubo</i>	Uhu	✓	✓		1	ja	nein	nicht notwendig
<i>Bucephala clangula</i>	Schellente					ja	nein	nicht notwendig
<i>Burhinus oediconemus</i>	Triel				0	ja	nein	nicht notwendig
<i>Buteo buteo</i>	Mäusebussard	✓				ja	nein	nicht notwendig
<i>Buteo lagopus</i>	Rauhfußbussard					ja	nein	nicht notwendig
<i>Calidris alpina ssp. schinzii</i>	Kleiner Alpenstrandläufer			✓	1	ja	nein	nicht notwendig
<i>Calidris alpina ssp. alpina</i>	Nordischer Alpenstrandläufer			✓	1	ja	nein	nicht notwendig
<i>Caprimulgus europaeus</i>	Ziegenmelker		✓	✓	1	ja	nein	nicht notwendig
<i>Carduelis cannabina</i>	Bluthänfling					ja	nein	nicht notwendig
<i>Carduelis carduelis</i>	Stieglitz					ja	nein	nicht notwendig
<i>Carduelis chloris</i>	Grünfink					ja	nein	nicht notwendig
<i>Carduelis flammea</i>	Birkenzeisig					ja	nein	nicht notwendig
<i>Carduelis spinus</i>	Erlenzeisig					ja	nein	nicht notwendig
<i>Carpodacus erythrinus</i>	Karmingimpel			✓		ja	nein	nicht notwendig
<i>Certhia brachydactyla</i>	Gartenbaumläufer					ja	nein	nicht notwendig
<i>Certhia familiaris</i>	Waldbaumläufer					ja	nein	nicht notwendig
<i>Charadrius alexandrinus</i>	Seeregenpfeifer					ja	nein	nicht notwendig
<i>Charadrius dubius</i>	Flussregenpfeifer			✓		ja	nein	nicht notwendig
<i>Charadrius hiaticula</i>	Sandregenpfeifer			✓	1	ja	nein	nicht notwendig
<i>Chlidonias hybridus</i>	Weißbart-Seeschwalbe		✓			ja	nein	nicht notwendig
<i>Chlidonias niger</i>	Trauerseeschwalbe		✓	✓	1	ja	nein	nicht notwendig
<i>Ciconia ciconia</i>	Weißstorch		✓	✓	3	ja	kein Nachweis	nicht notwendig
<i>Ciconia nigra</i>	Schwarzstorch	✓	✓		1	ja	nein	nicht notwendig
<i>Cinclus aeruginosus</i>	Rohrweihe	✓	✓			ja	nein	nicht notwendig
<i>Cinclus cinclus</i>	Wasseramsel					ja	nein	nicht notwendig
<i>Circaetus gallicus</i>	Schlangenadler				0	ja	nein	nicht notwendig
<i>Circus cyaneus</i>	Kornweihe	✓	✓		1	ja	nein	nicht notwendig
<i>Circus macrourus</i>	Steppenweihe					ja	nein	nicht notwendig
<i>Circus pygargus</i>	Wiesenweihe	✓	✓		1	ja	nein	nicht notwendig
<i>Coccothraustes coccothraustes</i>	Kernbeißer					ja	nein	nicht notwendig
<i>Columba livia f. domestica</i>	Haustaube					ja	nein	nicht notwendig
<i>Columba oenas</i>	Hohltaube					ja	nein	nicht notwendig
<i>Columba palumbus</i>	Ringeltaube					ja	kein Nachweis	nicht notwendig

Naturschutzfachliche Angaben zur speziellen artenschutzrechtlichen Prüfung (saP)

4. Änderung des Bebauungsplanes Nr. 13 „Hotel Seeklause“ der Gemeinde Ostseebad Trassenheide

31.07.2018

Fortsetzung Tab. 2 Relevanzprüfung für europäische Vogelarten

Wissenschaftlicher Name	Deutscher Name	EG-VO 338/97 Anh. A	VS RL Anh. 1	BArtSchV Anl 1, Sp. 3 [streng geschützt]	RL M-V	Empfindlichkeit gegenüber Projektwirkungen durch Vorhaben möglich	Vorkommen bzw. potenzielles Vorkommen im UR/ Vorhabengebiet	Prüfung der Verbotstatbestände notwendig
<i>Corvus corax</i>	Kolkrabe					ja	nein	nicht notwendig
<i>Corvus corone</i>	Aaskrähe/ Nebelkrähe					ja	nein	nicht notwendig
<i>Corvus frugilegus</i>	Saatkrähe				3	ja	nein	nicht notwendig
<i>Corvus monedula</i>	Dohle				1	ja	nein	nicht notwendig
<i>Cortunix cortunix</i>	Wachtel					ja	nein	nicht notwendig
<i>Crex crex</i>	Wachtelkönig		✓	✓		ja	nein	nicht notwendig
<i>Cuculus canorus</i>	Kuckuck					ja	nein	nicht notwendig
<i>Cygnus bewickii</i>	Zwergschwan					ja	nein	nicht notwendig
<i>Cygnus cygnus</i>	Singschwan		✓	✓		ja	nein	nicht notwendig
<i>Cygnus olor</i>	Höckerschwan					ja	nein	nicht notwendig
<i>Delichon urbica</i>	Mehlschwalbe					ja	Brutvogel	notwendig
<i>Dendrocopus medius</i>	Mittelspecht					ja	nein	nicht notwendig
<i>Dendrocopus minor</i>	Kleinspecht					ja	nein	nicht notwendig
<i>Dryocopus martius</i>	Schwarzspecht		✓	✓		ja	nein	nicht notwendig
<i>Emberiza citrinella</i>	Goldammer					ja	nein	nicht notwendig
<i>Emberiza hortulana</i>	Ortolan		✓	✓		ja	nein	nicht notwendig
<i>Emberiza schoeniculus</i>	Rohrammer					ja	nein	nicht notwendig
<i>Erithacus rubecula</i>	Rotkehlchen					ja	nein	nicht notwendig
<i>Falco peregrinus</i>	Wanderfalke				1	ja	nein	nicht notwendig
<i>Falco subbuteo</i>	Baumfalke	✓			V	ja	nein	nicht notwendig
<i>Falco tinnunculus</i>	Turmfalke	✓				ja	kein Nachweis	nicht notwendig
<i>Falco vespertinus</i>	Rotfußfalke	✓				ja	nein	nicht notwendig
<i>Ficedula hypoleuca</i>	Trauerschnäpper					ja	nein	nicht notwendig
<i>Ficedula parva</i>	Zwergschnäpper					ja	nein	nicht notwendig
<i>Fringilla coelebs</i>	Buchfink					ja	nein	nicht notwendig
<i>Fringilla montifringilla</i>	Bergfink					ja	nein	nicht notwendig
<i>Fulica atra</i>	Blässhuhn/Blessralle					ja	nein	nicht notwendig
<i>Galerida cristata</i>	Haubenlerche			✓	V	ja	nein	nicht notwendig
<i>Gallinago gallinago</i>	Bekassine			✓	2	ja	nein	nicht notwendig
<i>Gallinula chloropus</i>	Teichhuhn			✓		ja	nein	nicht notwendig
<i>Garrulus glandarius</i>	Eichelhäher					ja	nein	nicht notwendig
<i>Gavia arctica</i>	Prachtaucher					ja	nein	nicht notwendig
<i>Gavia stellata</i>	Sternaucher					ja	nein	nicht notwendig
<i>Glaucidium passerinum</i>	Sperlingskauz	✓	✓			ja	nein	nicht notwendig
<i>Grus grus</i>	Kranich	✓	✓			ja	nein	nicht notwendig
<i>Haematopus ostralegus</i>	Austernfischer				1	ja	nein	nicht notwendig
<i>Haliaeetus albicilla</i>	Seeadler	✓	✓			ja	nein	nicht notwendig
<i>Himantopus himantopus</i>	Stelzenläufer					ja	nein	nicht notwendig
<i>Hippolais icterina</i>	Gelbspötter					ja	nein	nicht notwendig
<i>Hirundo rustica</i>	Rauchschwalbe					ja	kein Nachweis	nicht notwendig
<i>Ixobrychus minutus</i>	Zwergdommel				1	ja	nein	nicht notwendig
<i>Jynx torquilla</i>	Wendehals			✓	2	ja	nein	nicht notwendig
<i>Lanius collurio</i>	Neuntöter		✓			ja	nein	nicht notwendig

Naturschutzfachliche Angaben zur speziellen artenschutzrechtlichen Prüfung (saP)

4. Änderung des Bebauungsplanes Nr. 13 „Hotel Seeklause“ der Gemeinde Ostseebad Trassenheide

31.07.2018

Fortsetzung Tab. 2 Relevanzprüfung für europäische Vogelarten

Wissenschaftlicher Name	Deutscher Name	EG-VO 338/97 Anh. A	VS RL Anh. 1	BArtSchV Anl 1, Sp. 3 [streng geschützt]	RL M-V	Empfindlichkeit gegenüber Projektwirkungen durch Vorhaben möglich	Vorkommen bzw. potenzielles Vorkommen im UR/ Vorhabengebiet	Prüfung der Verbotstatbestände notwendig
<i>Lanius excubitor</i>	Raubwürger			✓	3	ja	nein	nicht notwendig
<i>Lanius minor</i>	Schwarzstirnwürger				0	ja	nein	nicht notwendig
<i>Lanius senator</i>	Rotkopfwürger				0	ja	nein	nicht notwendig
<i>Larus argentatus</i>	Silbermöwe					ja	nein	nicht notwendig
<i>Larus canus</i>	Sturmmöwe				3	ja	nein	nicht notwendig
<i>Larus melanocephalus</i>	Schwarzkopfmöwe		✓		2	ja	nein	nicht notwendig
<i>Larus marinus</i>	Mantelmöwe				2	ja	nein	nicht notwendig
<i>Larus minutus</i>	Zwergmöwe					ja	nein	nicht notwendig
<i>Larus ridibundus</i>	Lachmöwe				3	ja	nein	nicht notwendig
<i>Limosa limosa</i>	Uferschnepfe				1	ja	nein	nicht notwendig
<i>Locustella fluviatilis</i>	Schlagschwirl					ja	nein	nicht notwendig
<i>Locustella luscinioides</i>	Rohrschwirl			✓		ja	nein	nicht notwendig
<i>Locustella naevia</i>	Feldschwirl					ja	nein	nicht notwendig
<i>Loxia curvirostra</i>	Fichtenkreuzschnabel					ja	nein	nicht notwendig
<i>Lullula arborea</i>	Heidelerche		✓	✓		ja	nein	nicht notwendig
<i>Luscinia luscinia</i>	Sprosser					ja	nein	nicht notwendig
<i>Luscinia megarhynchos</i>	Nachtigall					ja	nein	nicht notwendig
<i>Luscinia svecica</i>	Blaukehlchen		✓	✓		ja	nein	nicht notwendig
<i>Lymnocyptes minimus</i>	Zwergschnepfe			✓		ja	nein	nicht notwendig
<i>Melanitta fusca</i>	Samtente					ja	nein	nicht notwendig
<i>Melanitta nigra</i>	Trauerente					ja	nein	nicht notwendig
<i>Mergellus albellus</i>	Zwergsäger					ja	nein	nicht notwendig
<i>Mergus merganser</i>	Gänsesäger				2	ja	nein	nicht notwendig
<i>Mergus serrator</i>	Mittelsäger					ja	nein	nicht notwendig
<i>Merops apiaster</i>	Bienenfresser			✓		ja	nein	nicht notwendig
<i>Miliaria calandra</i>	Graumammer			✓		ja	nein	nicht notwendig
<i>Milvus migrans</i>	Schwarzmilan		✓		V	ja	nein	nicht notwendig
<i>Milvus milvus</i>	Rotmilan		✓			ja	nein	nicht notwendig
<i>Motacilla alba</i>	Bachstelze					ja	kein Nachweis	nicht notwendig
<i>Motacilla cinerea</i>	Gebirgsstelze				V	ja	nein	nicht notwendig
<i>Motacilla citreola</i>	Zitronenstelze					ja	nein	nicht notwendig
<i>Motacilla flava</i>	Wiesenschafstelze				V	ja	nein	nicht notwendig
<i>Muscicapa parva</i>	Zwergschnäpper		✓	✓		ja	nein	nicht notwendig
<i>Muscicapa striata</i>	Grauschnäpper					ja	nein	nicht notwendig
<i>Netta rufina</i>	Kolbenente					ja	nein	nicht notwendig
<i>Nucifraga caryocatactes</i>	Tannenhäher					ja	nein	nicht notwendig
<i>Numenius arquata</i>	Großer Brachvogel			✓	1	ja	nein	nicht notwendig
<i>Oeahthe oeanthe</i>	Steinschmätzer				2	ja	nein	nicht notwendig
<i>Oriolus oriolus</i>	Pirol					ja	nein	nicht notwendig
<i>Pandion haliaetus</i>	Fischadler	✓	✓			ja	nein	nicht notwendig
<i>Panurus biarmicus</i>	Bartmeise					ja	nein	nicht notwendig
<i>Parus ater</i>	Tannenmeise					ja	nein	nicht notwendig
<i>Parus caeruleus</i>	Blaumeise					ja	kein Nachweis	nicht notwendig

Naturschutzfachliche Angaben zur speziellen artenschutzrechtlichen Prüfung (saP)

4. Änderung des Bebauungsplanes Nr. 13 „Hotel Seeklause“ der Gemeinde Ostseebad Trassenheide

31.07.2018

Fortsetzung Tab. 2 Relevanzprüfung für europäische Vogelarten

Wissenschaftlicher Name	Deutscher Name	EG-VO 338/97 Anh. A	VS RL Anh. 1	BArtSchV Anl 1, Sp. 3 [streng geschützt]	RL M-V	Empfindlichkeit gegenüber Projektwirkungen durch Vorhaben möglich	Vorkommen bzw. potenzielles Vorkommen im UR/ Vorhabengebiet	Prüfung der Verbotstatbestände notwendig
<i>Parus cristatus</i>	Haubenmeise					ja	nein	nicht notwendig
<i>Parus major</i>	Kohlmeise					ja	nein	nicht notwendig
<i>Parus montanus</i>	Weidenmeise					ja	nein	nicht notwendig
<i>Parus palustris</i>	Sumpfmeise					ja	nein	nicht notwendig
<i>Passer domesticus</i>	Haus Sperling				V	ja	kein Nachweis	nicht notwendig
<i>Passer montanus</i>	Feldsperling				V	ja	kein Nachweis	nicht notwendig
<i>Perdix perdix</i>	Rebhuhn				2	ja	nein	nicht notwendig
<i>Pernis apivorus</i>	Wespenbussard		✓		V	ja	nein	nicht notwendig
<i>Phalacrocorax carbo</i>	Kormoran					ja	nein	nicht notwendig
<i>Phalaropus lobatus</i>	Odinshühnchen					ja	nein	nicht notwendig
<i>Phasianus colchicus</i>	Fasan					ja	nein	nicht notwendig
<i>Philomachus pugnax</i>	Kampfläufer		✓	✓	1	ja	nein	nicht notwendig
<i>Phoenicurus ochruros</i>	Hausrotschwanz					ja	kein Nachweis	nicht notwendig
<i>Phoenicurus phoenicurus</i>	Gartenrotschwanz					ja	kein Nachweis	nicht notwendig
<i>Phylloscopus collybita</i>	Zilpzalp					ja	nein	nicht notwendig
<i>Phylloscopus sibilatrix</i>	Waldlaubsänger					ja	nein	nicht notwendig
<i>Phylloscopus trochilus</i>	Fitis					ja	nein	nicht notwendig
<i>Pica pica</i>	Elster					ja	nein	nicht notwendig
<i>Picoides major</i>	Buntspecht					ja	nein	nicht notwendig
<i>Picus canus</i>	Grauspecht		✓	✓		ja	nein	nicht notwendig
<i>Picus viridis</i>	Grünspecht			✓	3	ja	nein	nicht notwendig
<i>Podiceps auritus</i>	Ohrentaucher					ja	nein	nicht notwendig
<i>Podiceps cristatus</i>	Haubentaucher				3	ja	nein	nicht notwendig
<i>Podiceps griseigena</i>	Rothalstaucher			✓		ja	nein	nicht notwendig
<i>Podiceps nigricollis</i>	Schwarzhalstaucher			✓		ja	nein	nicht notwendig
<i>Porzana parva</i>	Kleines Sumpfhuhn/ Kleine Ralle		✓	✓	1	ja	nein	nicht notwendig
<i>Porzana porzana</i>	Tümpelsumpfhuhn		✓	✓		ja	nein	nicht notwendig
<i>Porzana pusilla</i>	Zwergsumpfhuhn					ja	nein	nicht notwendig
<i>Prunella modularis</i>	Heckenbraunelle					ja	nein	nicht notwendig
<i>Psittacula krameri</i>	Halsbandsittich					ja	nein	nicht notwendig
<i>Pyrrhula pyrrhula</i>	Gimpel					ja	nein	nicht notwendig
<i>Rallus aquaticus</i>	Wasserralle					ja	nein	nicht notwendig
<i>Recurvirostra avosetta</i>	Säbelschnäbler		✓	✓	2	ja	nein	nicht notwendig
<i>Regulus ignicapillus</i>	Sommeregoldhähnchen					ja	nein	nicht notwendig
<i>Regulus regulus</i>	Wintergoldhähnchen					ja	nein	nicht notwendig
<i>Remiz pendulinus</i>	Beutelmeise					ja	nein	nicht notwendig
<i>Riparia riparia</i>	Uferschwalbe			✓	V	ja	nein	nicht notwendig
<i>Saxicola rubetra</i>	Braunkehlchen					ja	nein	nicht notwendig
<i>Saxicola torquata</i>	Schwarzkehlchen					ja	nein	nicht notwendig
<i>Scolopax rusticola</i>	Waldschnepfe					ja	nein	nicht notwendig

Naturschutzfachliche Angaben zur speziellen artenschutzrechtlichen Prüfung (saP)

4. Änderung des Bebauungsplanes Nr. 13 „Hotel Seeklause“ der Gemeinde Ostseebad Trassenheide

31.07.2018

Fortsetzung Tab. 2 Relevanzprüfung für europäische Vogelarten

Wissenschaftlicher Name	Deutscher Name	EG-VO 338/97 Anh. A	VS RL Anh. 1	BArtSchV Anl 1, Sp. 3 [streng geschützt]	RL M-V	Empfindlichkeit gegenüber Projektwirkungen durch Vorhaben möglich	Vorkommen bzw. potenzielles Vorkommen im UR/ Vorhabengebiet	Prüfung der Verbotstatbestände notwendig
<i>Serinus serinus</i>	Girlitz					ja	nein	nicht notwendig
<i>Sitta europaea</i>	Kleiber					ja	nein	nicht notwendig
<i>Sterna albifrons</i>	Zwergseeschwalbe		✓	✓	1	ja	nein	nicht notwendig
<i>Sterna caspia</i>	Raubseeschwalbe		✓	✓	1	ja	nein	nicht notwendig
<i>Sterna hirundo</i>	Flussseeschwalbe		✓	✓	2	ja	nein	nicht notwendig
<i>Sterna paradisaea</i>	Küstenseeschwalbe		✓	✓	1	ja	nein	nicht notwendig
<i>Sterna sandvicensis</i>	Brandseeschwalbe		✓	✓	2	ja	nein	nicht notwendig
<i>Streptopelia decaocto</i>	Türkentaube					ja	nein	nicht notwendig
<i>Streptopelia turtur</i>	Turteltaube	✓			3	ja	nein	nicht notwendig
<i>Strix aluco</i>	Waldkauz	✓				ja	nein	nicht notwendig
<i>Sturnus vulgaris</i>	Star					ja	nein	nicht notwendig
<i>Sylvia atricapilla</i>	Mönchgrasmücke					ja	nein	nicht notwendig
<i>Sylvia borin</i>	Gartengrasmücke					ja	nein	nicht notwendig
<i>Sylvia communis</i>	Domgrasmücke					ja	nein	nicht notwendig
<i>Sylvia curruca</i>	Klappergrasmücke					ja	nein	nicht notwendig
<i>Sylvia nisoria</i>	Sperbergrasmücke		✓	✓		ja	nein	nicht notwendig
<i>Tachybaptus ruficollis</i>	Zwergtaucher					ja	nein	nicht notwendig
<i>Tadoma tadoma</i>	Brandgans				3	ja	nein	nicht notwendig
<i>Tringa glareola</i>	Bruchwasserläufer		✓			ja	nein	nicht notwendig
<i>Tringa ochropus</i>	Waldwasserläufer			✓		ja	nein	nicht notwendig
<i>Tringa totanus</i>	Rotschenkel			✓	2	ja	nein	nicht notwendig
<i>Troglodytes troglodytes</i>	Zaunkönig					ja	nein	nicht notwendig
<i>Turdus iliacus</i>	Rotdrossel					ja	nein	nicht notwendig
<i>Turdus merula</i>	Amsel					ja	nein	nicht notwendig
<i>Turdus philomelos</i>	Singdrossel					ja	nein	nicht notwendig
<i>Turdus pilaris</i>	Wacholderdrossel			✓		ja	nein	nicht notwendig
<i>Turdus viscivorus</i>	Misteldrossel			✓		ja	nein	nicht notwendig
<i>Tyto alba</i>	Schleiereule	✓				ja	nein	nicht notwendig
<i>Upupa epops</i>	Wiedehopf			✓	1	ja	nein	nicht notwendig
<i>Uria aalge</i>	Trottellumme					ja	nein	nicht notwendig
<i>Vanellus vanellus</i>	Kiebitz			✓	2	ja	nein	nicht notwendig

Erläuterungen:

EG-VO 338/97: Verordnung über den Schutz von Exemplaren wildlebender Tier- und Pflanzenarten durch Überwachung des Handels

FFH-RL Anh. IV: Art gelistet in Anhang IV der Fauna-Flora-Habitat-Richtlinie

BArtSchV Anl. 1 Sp. 3: Art gelistet in Anlage 1, Spalte 3 der Bundesartenschutzverordnung

RL M-V: Abkürzungen der RL:

0 ausgestorben bzw. verschollen

1 vom Aussterben bedroht

2 stark gefährdet

3 gefährdet

R extrem selten

Potenzielles Vorkommen: Vorkommen im Untersuchungsraum möglich, d. h. ein Vorkommen ist nicht sicher auszuschließen und auf Grund der Lebensraumausstattung des Gebietes und der Verbreitung der Art in M-V nicht unwahrscheinlich

3. Datenquellen der Bestandsanalyse

Das Plangebiet wurde im Juli 2018 untersucht. Es wurde das mögliche Vorkommen und das Gefährdungspotential geschützter oder gefährdeter Tier- und Pflanzenarten an Hand der Biotopausstattung und der Ortslage beurteilt. In der Folge wurden eigene Erfassungen zur Ermittlung von Artvorkommen (Ein-/Ausflugbeobachtungen) durchgeführt.

3.1 Vögel

Die Erfassung der Brutvogelfauna erfolgte mittels der Revierkartierungsmethode (u. a. BIBBY et al. 1995). Hierzu wurden die Planänderungsbereiche beobachtet. Es wurden sämtliche Vögel mit territorialem oder brutbezogenem Verhalten (z. B. Balzflüge, Gesang, Nestbau, Fütterung) kartiert. Zusätzlich wurden nahrungssuchende und fliegende Tiere erfasst. Die artspezifische Erfassung und Auswertung wurde nach SÜDBECK et al. (2005) durchgeführt.

3.2 Fledermäuse

Fledermäuse wurden visuell und akustisch mittels einer automatischen Lautaufzeichnung erfasst. Eingesetzt wurde ein Batcorder. Die aufgezeichneten Sequenzen wurden mit Hilfe spezieller Software analysiert und durch den Vergleich von Sonagrammen Arten zugeordnet.

4. Erfassungsergebnisse

4.1 Vögel

Die Mehlschwalbe nutzt verschiedentlich Dachüberstände an den Gebäuden zur Anlage von Nistplätzen, wird aber augenscheinlich nur an wenigen Stellen geduldet. In den Planänderungsbereichen befinden sich kein Nistplätze oder Reste von früheren Nestanlagen.

Die zur Rodung vorgesehenen vier Erlen sind ebenfalls nicht besiedelt.

4.2 Fledermäuse

Es konnten keine Fledermausquartiere in den Planänderungsbereichen festgestellt werden.

Naturschutzfachliche Angaben zur speziellen artenschutzrechtlichen Prüfung (saP)

4. Änderung des Bebauungsplanes Nr. 13 „Hotel Seeklause“ der Gemeinde Ostseebad Trassenheide

31.07.2018



Abb. 3 Planbereich Erweiterung Wellnessbereich



Abb. 4 Planbereich Erweiterung Restaurant



Abb. 5 Planbereich Erweiterung Verwaltungs- und Personalräume



Abb. 6 Planbereich zusätzliche Bebauung (+50 qm)

5. Maßnahmen zur Vermeidung und zur Sicherung der kontinuierlichen ökologischen Funktionalität

Folgende Maßnahmen zur Abwendung der Einschlägigkeit artenschutzrechtlicher Verbotstatbestände sind vorgesehen und werden bei der weitergehenden Konfliktanalyse entsprechend berücksichtigt:

5.1 Vermeidungs- und Minderungsmaßnahmen

V1 Sollen Baumaßnahmen in der Brutzeit durchgeführt, d. h. im Zeitraum April-September, und sollten im Bereich der Erweiterungsbauten Ansiedlungsversuche von Mehlschwalben vorhanden sein, sind diese durch regelmäßiges Entfernen der begonnenen Nester (alle 10 Tage) zu verhindern. Die Kontrollen und das ggf. notwendige

Entfernen muss ab Anfang April durchgeführt werden. Fertiggestellte Nester dürfen in der Brutzeit nicht mehr entfernt werden. Die Vermeidungsmaßnahme ist durch einen Sachverständigen zu begleiten. Die insgesamt entfernten Nester dürfen nur einen geringen Teil aller am Gebäudebestand befindlichen Nester ausmachen.

Hinweis:

Eine spontane Neubesiedlung durch Freibrüter ist in den folgenden Brutzeiten möglich, so dass vorsorglich Rodungen außerhalb der Brutzeit durchgeführt werden sollten, d. h. im Zeitraum 1. Oktober bis 1. März.

5.2 Maßnahmen zur Sicherung der kontinuierlichen ökologischen Funktionalität

(vorgezogene Ausgleichsmaßnahmen - CEF-Maßnahmen)

keine

Hinweis:

Mehlschwalbennester sind auch während der Abwesenheit der Vögel geschützt und dürfen nicht ohne Ausnahmegenehmigung entfernt werden. Sind Ansiedlungen prinzipiell unerwünscht gibt es geeignete bauliche Maßnahmen, um Ansiedlungen im Vorfeld zu verhindern. Ersatznstmöglichkeiten können z. B. durch die Errichtung eines Schwalbenturmes geschaffen werden.

6. Bestand sowie Darlegung der Betroffenheit der Arten

Das Eintreten der Verbotstatbestände des § 44 BNatSchG im Zuge des Vorhabens wird nachfolgend unter Berücksichtigung der vorangehend beschriebenen Vermeidungsmaßnahmen untersucht. Aus Effektivitätsgründen und zur Vermeidung unnötiger Redundanzen werden Aussagen, wo zutreffend, nicht artbezogen erläutert, sondern auf Artengruppen angewendet. Werden Verbote erfüllt, wird überprüft, ob die naturschutzfachlichen Voraussetzungen für die ausnahmsweise Zulassung des Vorhabens gemäß § 45 Abs. 7 BNatSchG in Übereinstimmung mit den Vorgaben des Art. 16 abs. 1 FFH-RL vorliegen (d. h. Verweilen der Populationen betroffener Arten trotz Ausnahmeregelung in einem günstigen Erhaltungszustand).

Grundlage für die folgende artenschutzrechtliche Bewertung vorhabenbedingter Beeinträchtigungen sind die aus den Verbotstatbeständen des § 44 Abs. 1 i. V. m. Abs. 5 BNatSchG zusammenfassend abgeleiteten Schädigungs-, Störungs- und Tötungsverbote.

6.1 Bestand und Betroffenheit der Arten nach Anhang IV der FFH-Richtlinie und der europäischen Vogelarten nach Art. 1 der Vogelschutz-Richtlinie

Bezüglich der Tierarten nach Anhang IV a) FFH-RL ergibt sich aus § 44 Abs.1, Nrn. 1 bis 3 i.V.m. Abs. 5 BNatSchG für nach § 19 BNatSchG zulässige Eingriffe folgende Verbote:

Schädigungsverbot: Beschädigung oder Zerstörung von Fortpflanzungs- und Ruhestätten und damit verbundene vermeidbare Verletzung oder Tötung von Tieren oder ihrer Entwicklungsformen. Abweichend davon liegt ein Verbot nicht vor, wenn die ökologische Funktion der von dem Eingriff oder Vorhaben betroffenen Fortpflanzungs- oder Ruhestätten im räumlichen Zusammenhang gewahrt wird.

Störungsverbot: Erhebliches Stören von Tieren während der Fortpflanzungs-, Aufzucht-, Mauser-, Überwinterungs- und Wanderungszeiten. Abweichend davon liegt ein Verbot nicht vor, wenn die Störung zu keiner Verschlechterung des Erhaltungszustandes der lokalen Population führt.

- es liegt keine Betroffenheit von Arten des Anhangs IV der FFH-Richtlinie oder Art. 1 der Vogelschutzrichtlinie vor

6.2 Bestand und Betroffenheit der Europäischen Vogelarten nach Art. 1 der Vogelschutz-Richtlinie

Bezüglich der Europäischen Vogelarten nach VRL ergibt sich aus § 44 Abs.1, Nrn. 1 bis 3 i.V.m. Abs. 5 BNatSchG für nach § 19 BNatSchG zulässige Eingriffe folgende Verbote:

Schädigungsverbot: Beschädigung oder Zerstörung von Fortpflanzungs- und Ruhestätten und damit verbundene vermeidbare Verletzung oder Tötung von Vögel oder ihrer Entwicklungsformen. Abweichend davon liegt ein Verbot nicht vor, wenn die ökologische Funktion der von dem Eingriff oder Vorhaben betroffenen Fortpflanzungs- oder Ruhestätten im räumlichen Zusammenhang gewahrt wird.

Störungsverbot: Erhebliches Stören von Vögeln während der Fortpflanzungs-, Aufzucht-, Mauser-, Überwinterungs- und Wanderungszeiten. Abweichend davon liegt ein Verbot nicht vor, wenn die Störung zu keiner Verschlechterung des Erhaltungszustandes der lokalen Population führt.

Mehlschwalbe (*Delichon urbicum*)

Europäische Vogelart gemäß Art. 1 VS-RL

1 Grundinformationen

Art im UG: nachgewiesen potenziell möglich

Bei Mehlschwalben handelt es sich ursprünglich um Brutvögel, die an senkrechten Felswänden brüten. Brutkolonien an solchen natürlichen Stellen gibt es bis heute. Im europäischen Verbreitungsgebiet ist die Art dagegen überwiegend ein Kulturfolger, der die offene und besiedelte Kulturlandschaft als Lebensraum nutzt.

Ihr Nest bauen Mehlschwalben an senkrechten Wänden unter natürlichen oder künstlichen Überhängen, zum Beispiel unter Felsvorsprüngen, Dachtraufen, Dachrändern oder Toreinfahrten. Mehlschwalben sind Koloniebrüter und die Nester sind gelegentlich so nahe aneinander gebaut, dass sie sich an ihrer Basis berühren. Kolonien bestehen meist aus vier bis fünf Nestern. Es sind aber auch Kolonien belegt, die tausende von Nestern umfassen.

Lokale Population:

Die Mehlschwalbe nutzt verschiedentlich Dachüberstände an den Gebäuden zur Anlage von Nistplätzen, wird aber augenscheinlich nur an wenigen Stellen geduldet. In den Planänderungsbereichen befinden sich kein Nistplätze oder Reste von früheren Nestanlagen. Eine spontane Ansiedlung in diesen Bereichen ist auf Grund der Nähe zu bestehenden Nestern jedoch möglich.

Der **Erhaltungszustand** der **lokalen Population** kann nicht sicher bewertet werden, da keine hinreichenden Daten vorliegen.

Die europäische Population wird auf 20 bis 48 Millionen Individuen geschätzt, wobei der Bestand starken Schwankungen unterworfen ist. Die IUCN hat die Mehlschwalbe in die Kategorie „least concern“ oder „Keine Gefährdung“ eingeordnet. Eine Reihe von Naturschutzorganisationen teilt diese Einschätzung nicht und geht davon aus, dass die Mehlschwalbe mittelfristig in ihrem Bestand bedroht ist. Die Mehlschwalbe gehört zu den Arten, die über Jahrhunderte von menschlichen Aktivitäten profitiert hat. Das Abholzen der Wälder und die Errichtung menschlicher Siedlungen ging für die Mehlschwalbe mit einer Steigerung der Nistmöglichkeiten einher. Als attraktiver Vogel, der sich von fliegenden Insekten ernährt, wurde die Mehlschwalbe vom Menschen dabei als nützlich begriffen und im Allgemeinen toleriert, wenn sie an Hauswänden nistete. In den letzten Jahrzehnten haben der Einsatz von Pestiziden und eine sich verändernde Landwirtschaft zu einem Rückgang der Art geführt. Negativ auf den Bestand wirken sich außerdem vor allem die Veränderungen im Siedlungsbereich aus: An modernen glatten Fassaden bleiben die Nester nicht mehr haften, oft werden sie bei Renovierungsarbeiten achtlos oder mutwillig zerstört. Auf versiegelten Flächen finden die Mehlschwalben kein Baumaterial für ihre Nester mehr. Seit 2002 steht die Mehlschwalbe in der Bundesrepublik Deutschland auf der Vorwarnliste für bedrohte Vogelarten.

2.1 Prognose des Tötungsverbots nach § 44 Abs. 1 Nr. 1 i.V.m. Abs. 5 BNatSchG

Tötungen und Verletzungen von Individuen sind bei der Beseitigung von Nestern während der Brutzeit möglich.

Konfliktvermeidende Maßnahmen erforderlich:

Sollen Baumaßnahmen in der Brutzeit durchgeführt, d. h. im Zeitraum April-September, und sollten im Bereich der Erweiterungsbauten Ansiedlungsversuche von Mehlschwalben vorhanden sein, sind diese durch regelmäßiges Entfernen der begonnenen Nester (alle 10 Tage) zu verhindern. Die Kontrollen und das ggf. notwendige Entfernen muss ab Anfang April durchgeführt werden. Fertiggestellte Nester dürfen in der Brutzeit nicht mehr entfernt werden. Die Vermeidungsmaßnahme ist durch einen Sachverständigen zu begleiten. Die insgesamt entfernten Nester dürfen nur einen geringen Teil aller am Gebäudebestand befindlichen Nester ausmachen.

CEF-Maßnahmen erforderlich: -

Tötungsverbot ist erfüllt: ja nein

2.2 Prognose des Störungsverbots nach § 44 Abs. 1 Nr. 2 i.V.m. Abs. 5 BNatSchG

Erhebliche Störungen sind bei der Beseitigung von Nestern während der Brutzeit zu erwarten.

Mehlschwalbe (*Delichon urbicum*)

Europäische Vogelart gemäß Art. 1 VS-RL

Konfliktvermeidende Maßnahmen erforderlich:

Sollen Baumaßnahmen in der Brutzeit durchgeführt, d. h. im Zeitraum April-September, und sollten im Bereich der Erweiterungsbauten Ansiedlungsversuche von Mehlschwalben vorhanden sein, sind diese durch regelmäßiges Entfernen der begonnenen Nester (alle 10 Tage) zu verhindern. Die Kontrollen und das ggf. notwendige Entfernen muss ab Anfang April durchgeführt werden. Fertiggestellte Nester dürfen in der Brutzeit nicht mehr entfernt werden. Die Vermeidungsmaßnahme ist durch einen Sachverständigen zu begleiten. Die insgesamt entfernten Nester dürfen nur einen geringen Teil aller am Gebäudebestand befindlichen Nester ausmachen.

CEF-Maßnahmen erforderlich: -

Störungsverbot ist erfüllt: ja nein

2.3 Prognose der Schädigungsverbote nach § 44 Abs. 1 Nr. 3 i.V.m. Abs. 5 BNatSchG

Da aktuell keine Nester in den Erweiterungsbereichen vorhanden sind, ist eine Schädigung von geschützten Lebensstätten bei Beachtung der konfliktvermeidenden Maßnahmen nicht zu erwarten.

Konfliktvermeidende Maßnahmen erforderlich:

Sollen Baumaßnahmen in der Brutzeit durchgeführt, d. h. im Zeitraum April-September, und sollten im Bereich der Erweiterungsbauten Ansiedlungsversuche von Mehlschwalben vorhanden sein, sind diese durch regelmäßiges Entfernen der begonnenen Nester (alle 10 Tage) zu verhindern. Die Kontrollen und das ggf. notwendige Entfernen muss ab Anfang April durchgeführt werden. Fertiggestellte Nester dürfen in der Brutzeit nicht mehr entfernt werden. Die Vermeidungsmaßnahme ist durch einen Sachverständigen zu begleiten. Die insgesamt entfernten Nester dürfen nur einen geringen Teil aller am Gebäudebestand befindlichen Nester ausmachen.

CEF-Maßnahmen erforderlich: -

Schädigungsverbot ist erfüllt: ja nein

6.3 Bestand und Betroffenheit weiterer geschützter Arten, die keinen gemeinschaftsrechtlichen Schutzstatus aufweisen

Nachfolgend werden die im Untersuchungsraum vorkommenden geschützten und durch das Vorhaben betroffenen Tierarten aufgeführt, die nicht gleichzeitig nach Anhang IV der FFH-Richtlinie oder gem. Art. 1 Vogelschutzrichtlinie geschützt sind.

- es liegt keine Betroffenheit solcher Arten vor

7. Gutachterliches Fazit

Bei Beachtung der o. g. Vermeidungsmaßnahmen kann dem Eintreten einschlägiger Verbotstatbestände des § 44 Abs. 1 BNatSchG begegnet werden. Das Vorhaben ist somit nach den Maßgaben des § 44 Abs. 1 BNatSchG zulässig.

8. Quellenverzeichnis

Gesetze, Normen, Richtlinien

Gesetz über Naturschutz und Landschaftspflege (Bundesnaturschutzgesetz – BNatSchG), vom 29. Juli 2009 (BGBl. I S. 2542), in Kraft getreten am 01.03.2010, zuletzt geändert durch Artikel 5 des Gesetzes vom 6. Februar 2012 (BGBl. I S. 148).

Bundesartenschutzverordnung (BArtSchV) – Verordnung zum Schutz wildlebender Tier- und Pflanzenarten. Vom 16. Februar 2005 (BGBl. I S. 258 (896)), geändert durch Artikel 22 des Gesetzes vom 29. Juli 2009 (BGBl. I S. 2542).

Richtlinie 92/43/EWG des Rates vom 21. Mai 1992 zur Erhaltung der natürlichen Lebensräume sowie der wildlebenden Tier- und Pflanzen (**Flora-Fauna-Habitat-Richtlinie** - FFH-Richtlinie, ABl. L 206 vom 22.7.1992, S. 7), geändert durch Richtlinie 97/62/EG des Rates vom 27.10.1997, ABl. L 305/42ff vom 8.11.1997, geändert durch Verordnung (EG) Nr. 1882/2003 des Europäischen Parlaments und des Rates vom 29.09.2003, ABl. L 284/1 vom 31. 10.2003 sowie Richtlinie 2006/105/EG des Rates vom 20. November 2006 ABl. L 363/ S. 368ff vom 20.12.2006

Richtlinie 2009/147/EG des Europäischen Parlaments und des Rates vom 30. November 2009 über die Erhaltung der wildlebenden Vogelarten (Vogelschutz-Richtlinie). Amtsblatt der EU L 20/7 vom 26.01.2010

Literatur

BIBBY, C. J., BURGESS, N. D. & HILL, D. A. (1995): Methoden der Feldornithologie. Bestandserfassung in der Praxis - Eugen Ulmer Verlag 270 S.

BLANKE, I. (2006): Die Zauneidechse zwischen Licht und Schatten. – Laurenti-Verlag, Bielefeld, 176 S.

BLESSING, M. & SCHARMER, E. (2013): Der Artenschutz im Bebauungsplanverfahren. Kohlhammer Verlag. 138 S.

BOYE, P., DIETZ, M. & WEBER, M. (1999): Fledermäuse und Fledermausschutz in Deutschland. – Bonn (Bundesamt für Naturschutz), 110 S.

DENSE, C. & MEYER, K. (2001): Fledermäuse (Chiroptera). In: FARTMANN, T., GUNNEMANN, H., SALM, P. & SCHRÖDER, E. (Bearb.): Berichtspflichten in Natura-2000-Gebieten – Empfehlungen zur Erfassung

Naturschutzfachliche Angaben zur speziellen artenschutzrechtlichen Prüfung (saP)

4. Änderung des Bebauungsplanes Nr. 13 „Hotel Seeklause“ der Gemeinde Ostseebad Trassenheide

31.07.2018

der Arten des Anhanges II und Charakterisierung der Lebensraumtypen des Anhangs I der FFH-Rl. – Angewandte Landschaftsökologie 42: 192-203.

DIETZ, C., HELVERSEN, O. V. & NILL, D. (2007): Handbuch der Fledermäuse Europas und Nordwestafrikas: Biologie - Kennzeichen - Gefährdung. – Stuttgart (Kosmos), 399 S.

DIETZ, M. & SIMON, M. (2005): Fledermäuse (Chiroptera). In: DOERPINGHAUS, A., EICHEN, C., GUNNEMANN, H., LEOPOLD, P., NEUKIRCHEN, M., PETERMANN, J. & SCHRÖDER, E. (Bearb.): Methoden zur Erfassung von Arten der Anhänge IV und V der Fauna-Flora-Habitat-Richtlinie. Naturschutz und Biologische Vielfalt 20: 318-372.

EICHSTÄDT, W., SCHELLER, W., SELLIN, D., STRAKE, W., STEGEMANN, K.-D. (2006): Atlas der Brutvögel in Mecklenburg-Vorpommern.

FLADE, M., (1994): Die Brutvogelgemeinschaften Mittel- und Norddeutschlands. Grundlagen für den Gebrauch vogelkundlicher Daten in der Landschaftsplanung. - IHW Verlag, Eching, 879 S.

HACHTEL, M., SCHMIDT, P., BROCKSIEPER, U. & RÖDER, C. (2009): Erfassung von Reptilien – eine Übersicht über den Einsatz künstlicher Verstecke (KV) und die Kombination mit anderen Methoden. In: HACHTEL, M., SCHLÜPMANN, M., THIESMEIER, B. & WEDDELING, K. (Hrsg.): Methoden der Feldherpetologie, Zeitschrift für Feldherpetologie, Supplement 15: S. 85-134.

HELD, H., HÖLKER, F. & JESSEL, B. (Hrsg.) (2013): Schutz der Nacht – Lichtverschmutzung, Biodiversität und Nachtlandschaft. BfN-Skripten 336 (<http://www.bfn.de>).

LUNG M-V – LANDESAMT FÜR UMWELT, NATURSCHUTZ UND GEOLOGIE MECKLENBURG-VORPOMMERN (2010): Leitfaden Artenschutz in Mecklenburg-Vorpommern, Hauptmodul Planfeststellung/ Genehmigung. Fachgutachten erstellt durch Froelich & Sporbeck Potsdam.

PFALZER, G. (2007): Verwechslungsmöglichkeiten bei der akustischen Artbestimmung von Fledermäusen anhand ihrer Ortungs- und Sozialrufe. *Nyctalus (N.F.)* 12 (1): S. 3-14.

SCHIEMENZ, H. & GÜNTHER, R. (1994): Verbreitungsatlas der Amphibien und Reptilien Ostdeutschlands (Gebiet der ehemaligen DDR). – Rangsdorf (Natur und Text), 143 S.

SKIBA, R. (2009): Europäische Fledermäuse. Die Neue Brehm-Bücherei. Hohenwarsleben.

SÜDBECK, P., ANDRETTKE, H., FISCHER, S., GEDEON, K., SCHIKORE, T., SCHRÖDER, K. & SUDFELDT, C. (Hrsg.) (2005): Methodenstandards zur Erfassung der Brutvögel Deutschlands. Radolfzell.

VÖKLER, F. (2014): Zweiter Brutvogelatlas des Landes Mecklenburg-Vorpommern.

WEDDELING, K., HACHTEL, M., ORTMANN, D., SCHMIDT, P. & BOSBACH, G. (2005): Lurche (Amphibia). In: DOERPINGHAUS, A., EICHEN, C., GUNNEMANN, H., LEOPOLD, P., NEUKIRCHEN, M., PETERMANN, J. & SCHRÖDER, E. (Bearb.): Methoden zur Erfassung von Arten der Anhänge IV und V der Fauna-Flora-Habitat-Richtlinie. Naturschutz und Biologische Vielfalt 20: 217-276.

WEDDELING, K., HACHTEL, M., ORTMANN, D., SCHMIDT, P. & BOSBACH, G. (2005): Kriechtiere (Reptilia). In: DOERPINGHAUS, A., EICHEN, C., GUNNEMANN, H., LEOPOLD, P., NEUKIRCHEN, M., PETERMANN, J. & SCHRÖDER, E. (Bearb.): Methoden zur Erfassung von Arten der Anhänge IV und V der Fauna-Flora-Habitat-Richtlinie. Naturschutz und Biologische Vielfalt 20: 277-317.

Naturschutzfachliche Angaben zur speziellen artenschutzrechtlichen Prüfung (saP)

4. Änderung des Bebauungsplanes Nr. 13 „Hotel Seeklause“ der Gemeinde Ostseebad Trassenheide

31.07.2018

Internetquellen

- Steckbriefe der FFH-Arten: http://www.lung.mv-regierung.de/insite/cms/umwelt/natur/artenschutz/ffh_arten.htm